

Forze Armate e di Polizia

IV EDIZIONE

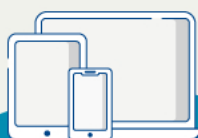
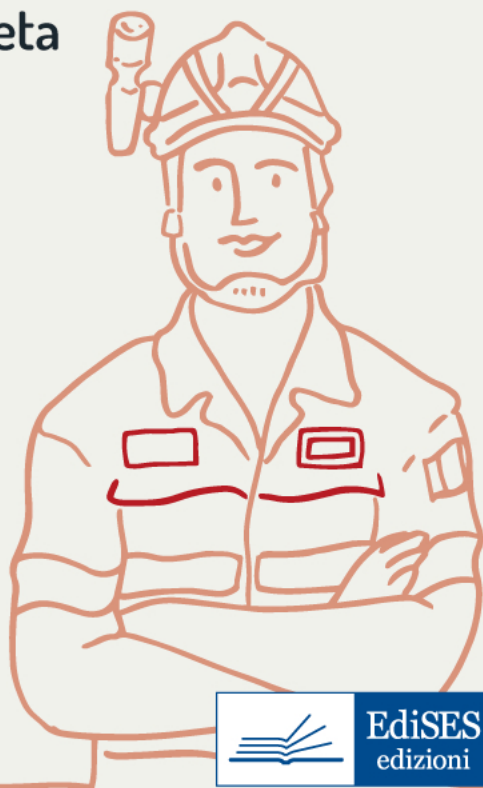
Collana a cura di Patrizia Nissolino

CONCORSI PER

VIGILI DEL FUOCO

TEORIA e TEST

per la preparazione **completa**
a **tutte** le **fasi** di **selezione**



IN OMAGGIO

ESTENSIONI ONLINE:
CONTENUTI EXTRA
SOFTWARE DI SIMULAZIONE



EdiSES
edizioni

TEORIA E TEST

CONCORSI VIGILI DEL FUOCO

Accedi ai servizi riservati

Il codice personale contenuto nel riquadro dà diritto a servizi riservati ai clienti. Registrandosi al sito, dalla propria area riservata si potrà accedere a:

**MATERIALI DI INTERESSE
E CONTENUTI AGGIUNTIVI**

CODICE PERSONALE

Grattare delicatamente la superficie per visualizzare il codice personale.
Le **istruzioni per la registrazione** sono riportate nella pagina seguente.
Il volume NON può essere venduto né restituito se il codice personale risulta visibile.
L'**accesso ai servizi riservati** ha la **durata di 18 mesi** dall'attivazione del codice e viene garantito esclusivamente sulle edizioni in corso.



Istruzioni per accedere ai contenuti e ai servizi riservati

SEGUI QUESTE SEMPLICI ISTRUZIONI

SE SEI REGISTRATO AL SITO

clicca su **Accedi al materiale didattico**



inserisci email e password



inserisci le ultime 4 cifre del codice ISBN, riportato in basso a destra sul retro di copertina



inserisci il tuo **codice personale** per essere reindirizzato automaticamente all'area riservata

SE NON SEI GIÀ REGISTRATO AL SITO

clicca su **Accedi al materiale didattico**



registrati al sito **edises.it**



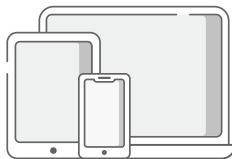
attendi l'email di conferma per perfezionare la registrazione



torna sul sito **edises.it** e segui la procedura già descritta per utenti registrati



CONTENUTI AGGIUNTIVI



Per problemi tecnici connessi all'utilizzo dei supporti multimediali e per informazioni sui nostri servizi puoi contattarci sulla piattaforma **assistenza.edises.it**

CONCORSI PER

VIGILI DEL FUOCO

TEORIA e TEST

per la preparazione **completa**
a **tutte le fasi di selezione**



Concorsi Vigili del Fuoco – Teoria e test per la preparazione completa a tutte le fasi di selezione
IV Edizione

Copyright © 2022, 2021, 2018, 2016 Edises edizioni S.r.l. – Napoli

9 8 7 6 5 4 3 2 1 0
2026 2025 2024 2023 2022

Le cifre sulla destra indicano il numero e l'anno dell'ultima ristampa effettuata

A norma di legge è vietata la riproduzione, anche parziale, del presente volume o di parte di esso con qualsiasi mezzo.

L'Editore



A cura di:
Patrizia Nissolino

Progetto grafico: ProMedia Studio di A. Leano – Napoli

Fotocomposizione: Oltrepagina S.r.l. – Verona

Cover Design and Front Cover Illustration: Digital Followers S.r.l.

Stampato da Print Sprint S.r.l. – Napoli

Per conto della Edises edizioni S.r.l. – Piazza Dante, 89 – Napoli

www.edises.it
assistenza.edises.it

I curatori, l'editore e tutti coloro in qualche modo coinvolti nella preparazione o pubblicazione di quest'opera hanno posto il massimo impegno per garantire che le informazioni ivi contenute siano corrette, compatibilmente con le conoscenze disponibili al momento della stampa; essi, tuttavia, non possono essere ritenuti responsabili dei risultati dell'utilizzo di tali informazioni e restano a disposizione per integrare la citazione delle fonti, qualora incompleta o imprecisa.

Realizzare un libro è un'operazione complessa e, nonostante la cura e l'attenzione poste dagli autori e da tutti gli addetti coinvolti nella lavorazione dei testi, l'esperienza ci insegna che è praticamente impossibile pubblicare un volume privo di imprecisioni. Saremo grati ai lettori che vorranno inviarci le loro segnalazioni e/o suggerimenti migliorativi sulla piattaforma assistenza.edises.it

Sommario

Parte Prima Diventare Vigile del Fuoco

Capitolo 1 Il Corpo nazionale dei Vigili del Fuoco	3
--	---

Parte Seconda La prova preselettiva

Sezione I STORIA

Capitolo 1 Storia d'Italia dal 1861.....	21
--	----

Sezione II CHIMICA

Capitolo 1 Elementi di chimica.....	81
-------------------------------------	----

Sezione III LOGICA

Capitolo 1 Introduzione alla logica.....	97
--	----

Sezione IV INFORMATICA

Capitolo 1 Tecnologie dell'Informazione e della Comunicazione.....	151
--	-----

Sezione V LINGUA INGLESE

Capitolo 1 Grammatica inglese.....	185
------------------------------------	-----

Sezione VI SIMULAZIONI DELLA PROVA PRESELETTIVA

Simulazione n. 1	231
Simulazione n. 2	235
Simulazione n. 3	239



Parte Terza

La prova motorio-attitudinale

Capitolo 1	Modalità di svolgimento della prova motorio-attitudinale.....	245
-------------------	---	-----

Premessa

Il volume si rivolge a quanti vogliono accedere ai corsi per Allievo Vigile del Fuoco del Corpo nazionale dei Vigili del Fuoco e affronta il programma di tutte le **fasi di selezione** del concorso.

Il testo, nella prima parte, fornisce indicazioni sui compiti e sull'organizzazione del Corpo dei Vigili del Fuoco, sui requisiti per l'accesso al ruolo e sulle prove che ciascun concorrente dovrà affrontare partecipando al concorso, in particolare illustra la metodologia di verifica dell'**idoneità psico-fisica e attitudinale**.

Nella seconda parte, sviluppa il programma d'esame previsto per la **prova preselettiva**, che consiste nella risoluzione di quesiti a risposta multipla sulle seguenti materie: **storia d'Italia dal 1861 ad oggi** ed **elementi di chimica**; di quesiti di tipo logico-deduttivo e analitico, volti a esplorare le capacità intellettive e di ragionamento; di quesiti finalizzati ad accertare la conoscenza dell'uso delle apparecchiature e delle applicazioni informatiche più diffuse e della **lingua inglese**. Al termine della seconda parte, numerosi **quesiti di verifica**, analoghi a quelli della banca dati ufficiale, sono esposti sotto forma di **esercitazioni**.

Nella terza parte, il volume espone le modalità di svolgimento della **prova motorio-attitudinale**.

Il contenuto di questo volume è, quindi, utile per la preparazione al concorso per l'accesso alla qualifica iniziale del ruolo di Vigile del Fuoco.

Gli autori, infatti, si sono impegnati a sviluppare il programma d'esame nel modo più pertinente possibile alle richieste dell'Amministrazione e a presentarlo nelle forme più semplici per l'apprendimento; inoltre, hanno arricchito i contenuti inserendo delle rubriche che puntano direttamente alle nozioni che interessano i candidati.

L'obiettivo è quello di fornire, ai concorrenti che desiderano intraprendere una carriera in divisa, strumenti particolarmente efficaci per raggiungere una preparazione ottimale e poter affrontare le prove selettive di ciascun concorso con l'adeguata serenità, sicuri di aver studiato in modo incisivo gli specifici argomenti richiesti.

Ulteriori **materiali didattici, simulazioni di prove e aggiornamenti** sono disponibili nell'area riservata a cui si accede mediante la registrazione al sito *edises.it* secondo la procedura indicata nel frontespizio del volume.

Eventuali errata-corrige saranno pubblicati sul nostro sito, *edises.it*, nell'apposita sezione "Aggiornamenti" della scheda prodotto.

Altri aggiornamenti saranno disponibili sui nostri profili social.

Facebook.com/infoConcorsi
blog.edises.it

Indice

Parte Prima Diventare Vigile del Fuoco

Capitolo 1 - Il Corpo nazionale dei Vigili del Fuoco

1.1	I Vigili del Fuoco.....	3
1.1.1	Funzioni.....	4
1.1.2	Organizzazione.....	5
1.2	Il concorso	8
1.2.1	Requisiti per l'accesso al ruolo dei Vigili del Fuoco	8
1.2.2	Riserva dei posti	8
1.2.3	Iter concorsuale	9
1.2.4	La prova preselettiva	9
1.2.5	Le prove motorio-attitudinali	10
1.2.6	Valutazione dei titoli di merito.....	10
1.2.7	Formazione della graduatoria.....	12
1.2.8	Accertamento dei requisiti di idoneità psico-fisica ed attitudinale	12

Parte Seconda La prova preselettiva

Sezione I STORIA

Capitolo 1 - Storia d'Italia dal 1861

1.1	La seconda guerra d'indipendenza, l'impresa dei mille, l'unità d'Italia.....	21
1.2	I problemi successivi all'unità d'Italia	23
1.3	Il crollo del secondo impero francese e la nascita dell'impero di Germania	25
1.4	La questione romana.....	26
1.5	La sinistra storica al governo in Italia.....	27
1.6	L'Italia negli ultimi anni dell'Ottocento	29
1.7	L'Europa e il mondo negli ultimi decenni dell'Ottocento	30
1.8	Il colonialismo.....	33
1.9	L'età giolittiana	34
1.10	Lo sviluppo dell'economia mondiale e i contrasti tra le grandi potenze	36
1.11	La prima guerra mondiale	37



1.12	I trattati di pace	40
1.13	La rivoluzione russa e la nascita dell'Unione sovietica	41
1.14	Il dopoguerra in Europa e in America.....	43
1.15	Il dopoguerra in Italia e l'avvento del fascismo	46
1.16	Il regime fascista	49
1.17	La crisi economica del 1929-33 e le sue conseguenze	51
1.18	Il nazismo in Germania	52
1.19	I "difficili" anni Trenta in Europa e nel mondo	54
1.20	La seconda guerra mondiale.....	58
1.21	Il secondo dopoguerra e la nascita dell'ONU	61
1.22	Il ritorno dell'Italia alla democrazia: la Repubblica e la Costituzione	63
1.23	La guerra fredda.....	64
1.24	La decolonizzazione	68
1.25	L'Italia dal "centrismo" degli anni '50 al "centro-sinistra" degli anni '60	69
1.26	L'Italia dagli "anni di piombo" alla "seconda Repubblica"	70
1.27	La crisi del comunismo e la dissoluzione dell'URSS	73
1.28	La questione medio-orientale e le guerre in Iraq	75
1.29	Il processo di integrazione europea	76
	Occorre sapere	79

Sezione II CHIMICA

Capitolo 1 - Elementi di chimica

1.1	Fenomeni chimici	81
1.1.1	La materia.....	81
1.1.2	Trasformazioni chimiche	85
1.1.3	L'atomo.....	86
1.1.4	Tavola periodica degli elementi	87
1.1.5	Chimica inorganica	90
1.1.6	Le molecole	91
1.1.7	I legami	92
1.2	Reazioni chimiche	93
1.3	Soluzioni.....	94
1.3.1	Soluzioni ed elettroliti.....	94
1.3.2	Acidi e basi: il pH.....	95

Sezione III LOGICA

Capitolo 1 - Introduzione alla logica

1.1	I test di logica verbale.....	97
1.1.1	I sinonimi	97
1.1.2	I contrari.....	98
1.1.3	Le analogie verbali.....	99
1.1.4	Le possibili forme grafiche di presentazione delle analogie verbali.....	102
1.1.5	Le equazioni verbali o analogie complesse.....	102

1.1.6	Le classificazioni concettuali.....	103
1.1.7	Le prove di vocabolario	104
1.2	I test di ragionamento critico	105
1.2.1	I sillogismi	105
1.2.2	Come aiutarsi con i diagrammi insiemistici.....	108
1.2.3	Le negazioni.....	114
1.2.4	Le deduzioni logiche	114
1.2.5	Le prove con le parentele.....	115
1.2.6	Test di logica concatenativa	117
1.2.7	Test di valutazione delle abilità di ordinare eventi/elementi	118
1.3	I test di ragionamento numerico.....	119
1.3.1	Le sequenze	119
1.3.2	Le serie numeriche nelle configurazioni grafico-geometriche.....	126
1.3.3	Sequenze con i triangoli e i quadrati.....	128
1.3.4	Le serie con configurazioni particolari	130
1.3.5	Le matrici quadrate.....	132
1.3.6	Esercizi con frazioni e percentuali.....	134
1.3.7	Esercizi con le probabilità	135
1.3.8	Esercizi con le distanze.....	136
1.3.9	Le trasformazioni simboliche	138
1.3.10	Estrazione di dati da tabelle e grafici.....	139
1.4	Le prove di comprensione dei brani.....	143
1.4.1	I brani	143
1.4.2	Leggere per comprendere	144
1.4.3	La velocità di lettura.....	145
1.4.4	Analisi del testo	146
1.4.5	I quesiti di comprensione dei brani (Le tipologie testuali).....	147

Sezione IV INFORMATICA

Capitolo 1 - Tecnologie dell'Informazione e della Comunicazione

1.1	Concetti generali	151
1.1.1	La CPU	151
1.1.2	Tipi di computer	152
1.2	Hardware.....	152
1.2.1	Componenti Hardware.....	152
1.3	Software.....	155
1.3.1	Software di sistema	155
1.3.2	Software applicativo e multimediale	155
1.3.3	Diritto d'autore e licenze d'uso	156
1.3.4	Realizzazione di un software.....	156
1.3.5	Algoritmi	157
1.4	Struttura di Microsoft Word 2007.....	157
1.4.1	Operazioni di base	159
1.4.2	Impostazioni di pagina.....	160
1.4.3	Scrittura.....	160

1.4.4	Altre funzioni	163
1.5	Struttura di Microsoft Excel 2007	164
1.5.1	La cartella di lavoro	165
1.5.2	Le formule	167
1.5.3	Le funzioni.....	168
1.5.4	Formattazione di un foglio elettronico	169
1.5.5	Il quadratino di riempimento	170
1.5.6	Grafici e diagrammi in Excel	171
1.5.7	Ordinamento dati	171
1.6	Le reti informatiche.....	172
1.6.1	Protocolli di rete	172
1.6.2	Internet.....	173
1.6.3	Il web	174
1.6.4	La connessione	175
	Glossario	176
	Occorre sapere	182

Sezione V LINGUA INGLESE

Capitolo 1 - Grammatica inglese

1.1	Pronomi personali soggetto.....	185
1.2	Forma base e infinito dei verbi	186
1.3	Il verbo <i>to be</i> (essere): infinito presente e indicativo presente	186
1.4	Verbi modali: <i>can</i> e <i>may</i>	187
1.5	Il sostantivo.....	188
1.6	L'articolo determinativo.....	190
1.7	L'articolo indeterminativo	191
1.8	Preposizioni	192
1.8.1	Preposizioni di luogo	192
1.8.2	Preposizioni di tempo	194
1.8.3	Altre preposizioni.....	195
1.9	Il verbo: indicativo presente (<i>simple present</i>) dei verbi irregolari.....	195
1.10	Il verbo <i>to have</i> (avere)	196
1.11	La forma in <i>-ing</i> : gerundio, infinito sostantivato, participio predicativo.....	197
1.12	La forma in <i>-ing</i> : present continuous	198
1.13	Il futuro con <i>will</i>	199
1.14	Il futuro con il present continuous.....	200
1.15	Il futuro con <i>to be going to</i>	200
1.16	Il futuro con il <i>simple present</i>	201
1.17	Il <i>future continuous</i>	201
1.18	Pronomi personali complemento, aggettivi e pronomi possessivi	202
1.19	Gli aggettivi.....	203
1.20	Comparativi e superlativi	203
1.20.1	Comparativo di uguaglianza	203
1.20.2	Comparativo di minoranza.....	204

1.20.3	Comparativo di maggioranza	204
1.20.4	Superlativo relativo	205
1.20.5	Superlativo assoluto	206
1.21	<i>Simple past</i> e <i>past participle</i>	206
1.22	Il passivo	208
1.23	<i>Present perfect simple</i>	208
1.24	<i>Present perfect continuous</i> e <i>past perfect</i>	209
1.25	<i>Future perfect</i> e <i>future perfect continuous</i>	210
1.26	Verbi notevoli: <i>to be able to, could, might</i>	210
1.27	Verbi notevoli: <i>must, have to, should, ought to</i>	211
1.28	<i>Need to</i>	212
1.29	<i>To be supposed to</i>	213
1.30	<i>Used to, be/get used to</i>	213
1.31	<i>Would</i>	214
1.32	Esprimere accordo e disaccordo	214
1.32.1	<i>So</i> e <i>too</i>	214
1.32.2	<i>Neither/either</i>	215
1.32.3	<i>Both</i>	216
1.33	<i>Tag</i> ed <i>Echo Questions</i>	216
1.33.1	<i>Tag Questions</i>	216
1.33.2	<i>Echo Questions</i>	216
1.34	Periodo ipotetico	217
1.35	Avverbi di frequenza	219
1.36	Altri avverbi notevoli	219
1.37	Pronomi e aggettivi dimostrativi	219
1.38	Pronomi e aggettivi indefiniti	220
1.39	Pronomi relativi e pronomi e aggettivi interrogativi	221
1.40	Pronomi riflessivi	222
1.41	Discorso indiretto	222
1.42	Verbi che reggono l'infinito o la forma in <i>-ing</i>	223
1.43	<i>Phrasal verbs</i>	224
1.44	Comprensione del testo	226
	Situazioni	228

Sezione VI SIMULAZIONI DELLA PROVA PRESELETTIVA

Simulazione n. 1	231
Simulazione n. 2	235
Simulazione n. 3	239



Parte Terza

La prova motorio-attitudinale

Capitolo 1 Modalità di svolgimento della prova motorio-attitudinale

1.1	La prova motorio-attitudinale.....	245
1.2	Descrizione e modalità di esecuzione dei moduli	246
1.2.1	Prova 1. Valutazione equilibrio, forza, coordinazione e reazione motoria.....	246
1.2.2	Prova 2. Valutazione della resistenza	251
1.2.3	Prova 3. Valutazione dell'acquaticità	251
1.2.4	Tenuta del candidato.....	254

Parte Prima

Diventare Vigile del Fuoco

SOMMARIO

Capitolo 1

Il Corpo nazionale dei Vigili del Fuoco

Capitolo 1

Il Corpo nazionale dei Vigili del Fuoco

1.1 I Vigili del Fuoco

Il Corpo Nazionale dei Vigili del Fuoco (CNVVF) è una struttura dello Stato ad ordinamento civile dipendente dal Ministero dell'Interno, Dipartimento dei Vigili del Fuoco, del Soccorso Pubblico e della Difesa Civile.

Il Regio Decreto Legge 10 ottobre 1935, n. 2472 istituì, alle dirette dipendenze del Ministero dell'Interno, il Corpo Pompieri, suddiviso in Corpi provinciali con sedi nei Comuni capoluoghi di provincia, nonché un Ispettorato Centrale con funzioni prettamente tecniche di indirizzo e coordinamento. Lo stesso decreto istituiva, presso il Ministero dell'Interno, la Cassa Sovvenzioni Antincendi, con il fine di sovvenzionare i Corpi provinciali.

Con Regio Decreto Legge 16 giugno 1938, n. 1021 la denominazione “pompieri” fu sostituita con quella di “Vigile del Fuoco”.

In caso di necessità, il personale permanente era affiancato dal personale volontario, reclutato in sede locale con lo scopo di prestare servizio per un periodo di tempo determinato, che poteva divenire continuativo a seconda delle esigenze, pur mantenendo il carattere della temporaneità. Con Regio Decreto n. 333 del 27 febbraio 1939 fu creato il “Corpo Nazionale dei Vigili del Fuoco”, che riuniva in sé tutti i corpi frammentati presenti fino ad allora sul territorio italiano. Il suo scopo era quello di tutelare l'incolumità delle persone e dei beni, mediante la prevenzione e l'estinzione degli incendi e l'erogazione di servizi tecnici. La Legge 27 dicembre 1941, n. 1570, abrogando tutte le precedenti norme in materia, disciplinava ex novo sia l'aspetto giuridico che quello tecnico-amministrativo dell'organizzazione dei servizi antincendi e dei soccorsi tecnici in generale. L'assunzione del personale permanente avveniva su base nazionale (come accade oggi) in seguito a concorso indetto dal Ministero dell'Interno.

Una vera e propria svolta normativa si ebbe con la Legge 13 maggio 1961, n. 469 che sopprime i singoli Corpi provinciali e la Cassa Sovvenzioni Antincendi, istituendo un Corpo nazionale unico a carattere civile. Quest'ultimo venne suddiviso in Comandi provinciali, Distaccamenti e Posti di vigilanza; furono, poi, istituiti gli Ispettorati di zona, che avevano il compito di realizzare il coordinamento funzionale dei Comandi provinciali. Successivamente, sono stati creati un Servizio Sanitario e un Servizio ginnico-sportivo e sono state abolite le denominazioni di origine militare del personale permanente: oggi, infatti, non esistono più ufficiali, sottoufficiali, e così via, ma ingegneri, geometri, periti, capi reparto, capi squadra e vigili. Attualmente il Corpo dispone delle Scuole Centrali Antincendi, dell'Istituto Superiore Antincendi, organismo che si occupa della formazione e dell'aggiornamento del personale, e della Rete Nazionale per il rilevamento della radioattività. Con la Legge 24 febbraio 1992, n. 225 il Corpo è diventato componente essenziale della Protezione Civile.

Con il progredire della società e il moltiplicarsi dei pericoli, le esigenze a cui far fronte sono diventate sempre più complesse, pertanto si è reso necessario ampliare le funzioni

del suddetto corpo; all'uopo il D.Lgs. 8 marzo 2006, n. 139 ha stabilito un riassetto delle funzioni e dei compiti ad esso spettanti. Tale decreto, per esempio, ha potenziato il sistema dei controlli di prevenzione incendi, incrementando visite tecniche e verifiche anche con metodo a campione o in base a programmi settoriali per categorie di attività e di prodotti. In attuazione di una delega prevista dalla legge di riforma della pubblica amministrazione (la L. 124/2005), è stata disposta la **revisione dell'ordinamento del Corpo dei vigili del fuoco**.

In ordine di tempo, in attuazione della delega è stato emanato prima il **decreto legislativo 19 agosto 2016, n. 177** che ha disposto l'assorbimento del personale del Corpo forestale dello Stato e delle relative funzioni nell'Arma Carabinieri, con un contingente limitato da assegnare alla Polizia di Stato, alla Guardia di finanza, e al Corpo Nazionale dei Vigili del Fuoco. A quest'ultimo sono state trasferite inoltre le competenze del Corpo forestale in materia di **lotta attiva contro gli incendi boschivi e di spegnimento con mezzi aerei**.

Successivamente, è intervenuto il **decreto legislativo 29 maggio 2017, n. 97** che ha operato una ampia revisione della normativa che disciplina il Corpo Nazionale dei Vigili del Fuoco: viene previsto il **riassetto delle strutture organizzative** del Corpo, disciplinate le funzioni e i compiti in materia di soccorso pubblico, prevenzione incendi, difesa civile e incendi boschivi, e viene modificato l'ordinamento del personale per gli aspetti non demandati alla contrattazione collettiva nazionale.

Con il **decreto legislativo 6 ottobre 2018, n. 127** è stato completato il riassetto della disciplina del Corpo Nazionale dei Vigili del Fuoco in attuazione della legge di riorganizzazione della pubblica amministrazione n. 124/2015. Il provvedimento ha inciso sulle funzioni e sui compiti del Corpo, nonché sull'ordinamento del personale; accanto a questo è stata incrementata, secondo una determinata scansione temporale, la dotazione organica della qualifica di Vigile del Fuoco del Corpo.

1.1.1 Funzioni

Il Corpo Nazionale dei Vigili del Fuoco svolge funzioni di salvaguardia dell'incolumità delle persone e degli animali e dell'integrità dei beni, assicurando rapidità di intervento e garantendo una professionalità senza eguali. I Vigili del Fuoco devono essere pronti a fronteggiare situazioni imprevedibili, che richiedono un particolare addestramento nonché la capacità di fronteggiare momenti di grave pericolosità e di adattamento alle condizioni, a volte estreme, attinenti ad una vasta gamma di rischi.

Tra le tante attività svolte dal CNVVF, le più importanti sono:

- soccorso pubblico ed estinzione degli incendi, compreso il concorso nella lotta attiva agli incendi boschivi;
- prevenzione incendi e sicurezza tecnica;
- difesa civile e concorso alle politiche di protezione civile;
- servizi tecnici per la tutela della incolumità delle persone e la preservazione dei beni, anche dai pericoli derivanti dall'impiego dell'energia nucleare.

Il soccorso tecnico urgente è effettuato da squadre operative presenti sull'intero territorio nazionale, che possono essere permanenti o volontarie, e sono formate generalmente da 5 o 6 persone. A coordinare le attività di soccorso vi è un capo squadra, che ha più esperienza degli altri e conosce tutte le tecniche di soccorso e antincendio. Il personale operativo effettua un addestramento specifico di sei mesi presso le scuole di formazione di base di Roma Capannelle e presso il centro di formazione operativa di Montelibretti (Roma). Al fianco del suddetto personale opera, in posizione gerarchica sovraordinata, una serie di ingegneri e di architetti, con funzioni direttive e di coordinamento.

La tempestività e la capillarità degli interventi, la competenza e l'esperienza acquisita si rivelano elementi fondamentali nel prestare soccorso alle popolazioni colpite da calamità naturali o altri disastri. È proprio nelle fasi iniziali dell'emergenza, quando le prime ore si rivelano determinanti per la riuscita dell'intervento, che il contributo del corpo diventa essenziale. L'attività svolta in materia di prevenzione incendi si esplica in ogni ambito caratterizzato dall'esposizione al rischio di incendio, come per esempio nei settori della sicurezza dei luoghi di lavoro, del controllo dei pericoli di incidenti rilevanti connessi a sostanze pericolose e dell'energia.

All'interno del Corpo esistono svariate specializzazioni che coprono tutte le tipologie di intervento:

- gli *elicotteristi*, che costituiscono un valido ausilio alle squadre di terra per la possibilità di raggiungere zone altrimenti inaccessibili;
- i *sommatori*, che gestiscono le emergenze derivanti dal rischio acquatico, come gli incendi a bordo di navi, la ricerca di persone in mare, laghi e fiumi e le emergenze alluvionali;
- i *portuali*, che vengono impiegati nelle attività di soccorso in mare, a bordo delle navi e nei porti, e sono dislocati in zone di particolare importanza;
- gli *aeroportuali*, che vigilano sulla sicurezza negli aeroporti nazionali e sono provvisti di mezzi pesanti che garantiscono facilità di manovra e grandi capacità di spegnimento;
- i *radiometristi*, che intervengono nel rilevamento di radiazioni ionizzanti e sono opportunamente addestrati ed equipaggiati con protezioni individuali e con strumenti idonei alla misurazione della radioattività;
- i *radioriparatori*, specialisti che verificano il corretto funzionamento delle apparecchiature di telecomunicazione del CCNFF;
- il *Nucleo Investigativo Antincendi (NIA)*, un organo di polizia giudiziaria, che interviene nelle indagini di sinistri caratterizzati da incendio o esplosione, eseguendo ricerche ed analisi sulle cause degli incendi;
- il *Nucleo S.A.F. (Speleo-Alpino-Fluviale)*, che svolge attività di soccorso in tutte quelle situazioni in cui non è possibile utilizzare i normali mezzi in dotazione, come: recupero di persone, animali o cose da strutture a sviluppo verticale, interventi in ambienti sotterranei, ricerca di persone disperse in zone impervie di montagna, soccorsi in torrenti e fiumi, e così via;
- il *Nucleo NBCR*, che opera in caso di dispersione di sostanze potenzialmente pericolose per la pubblica incolumità, come contaminazione da radiazioni nucleari, attentati con armi non convenzionali, rilascio di gas tossici a seguito di incidenti;
- il *Nucleo Cinofili*, che effettua interventi di ricerca di ogni genere, in particolare di persone disperse o sepolte da macerie.

1.1.2 Organizzazione

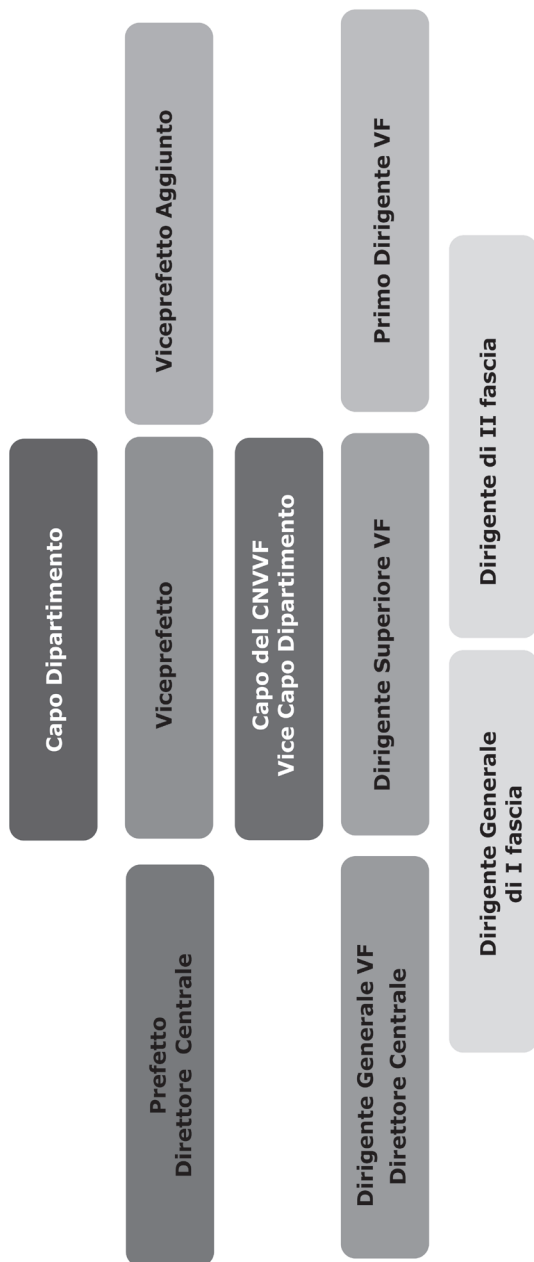
Al vertice del Dipartimento dei Vigili del Fuoco, del Soccorso Pubblico e della Difesa Civile è posto il **Capo Dipartimento**, mentre al vertice del Corpo Nazionale è posto un dirigente generale del CNVVF che svolge le funzioni vicarie del Capo Dipartimento.

L'organizzazione a *livello centrale* del Corpo nazionale si articola in **Direzioni Centrali e Uffici del Dipartimento**.

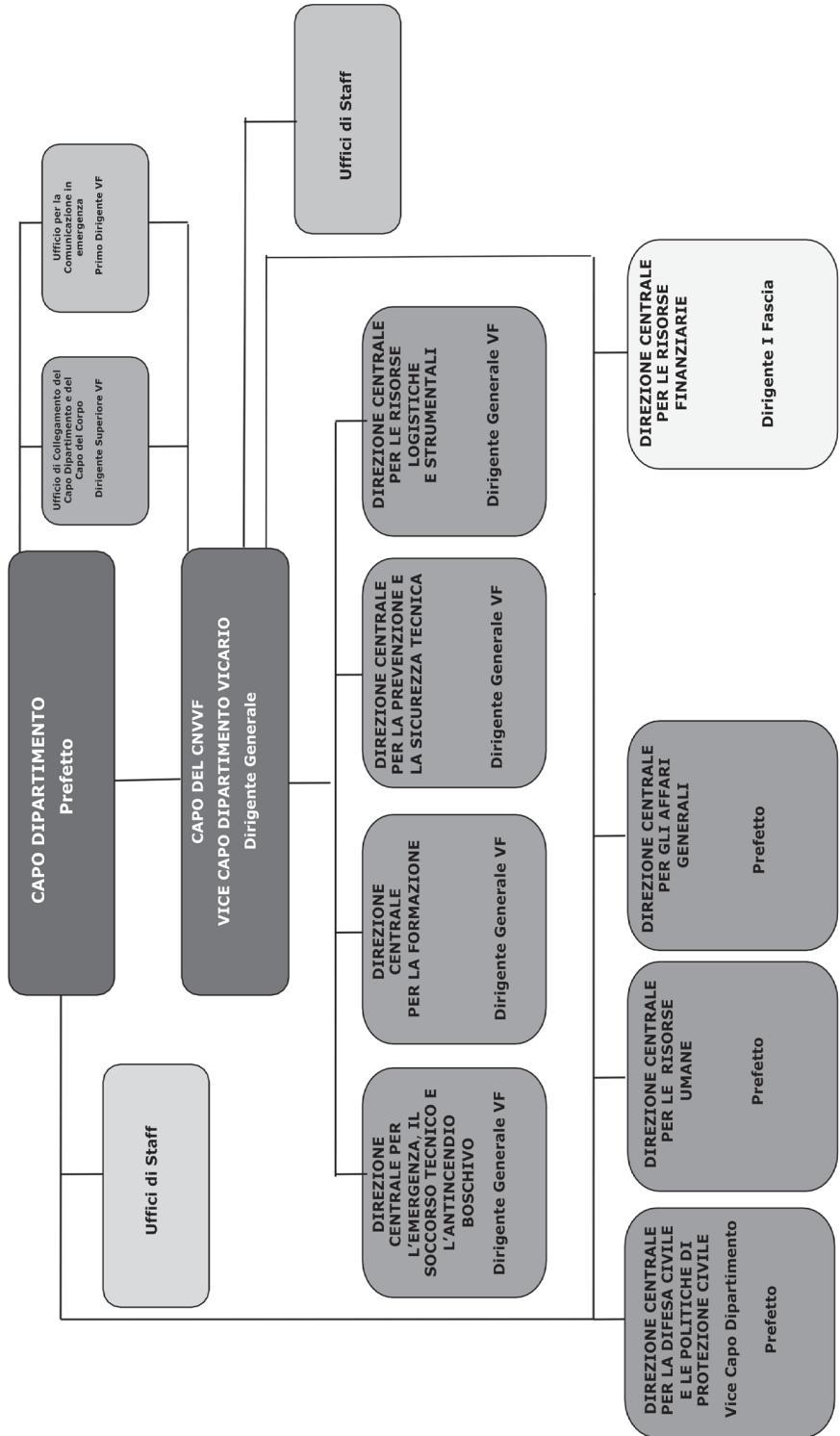
Le *strutture periferiche* sul territorio del Corpo nazionale si articolano in:

- **Direzioni regionali** o interregionali dei Vigili del Fuoco del soccorso pubblico e della difesa civile, istituite per lo svolgimento in ambito regionale delle funzioni istituzionali;

Organigramma Dipartimento dei Vigili del Fuoco del Soccorso Pubblico e della Difesa Civile



Organigramma Dipartimento dei Vigili del Fuoco del Soccorso Pubblico e della Difesa Civile



- **Comandi dei Vigili del Fuoco**, istituiti per l'espletamento in ambito sub-regionale delle funzioni istituzionali;
- **Distretti**, distaccamenti permanenti e volontari e posti di vigilanza, istituiti alle dipendenze dei comandi;
- **Reparti e nuclei speciali**, istituiti per particolari attività operative che richiedano l'impiego di personale specificamente preparato, nonché l'ausilio di mezzi speciali o di animali.

1.2 Il concorso

1.2.1 Requisiti per l'accesso al ruolo dei Vigili del Fuoco

Il bando di arruolamento per Vigili del Fuoco viene pubblicato sulla Gazzetta Ufficiale – 4^a serie speciale; dalla data di pubblicazione ed entro 30 giorni è possibile presentare domanda di partecipazione se ricorrono i requisiti appresso sintetizzati, attraverso il portale dei concorsi online.

Requisiti indispensabili per l'ammissione al concorso sono:

- a) cittadinanza italiana;
- b) godimento dei diritti politici;
- c) età non superiore agli anni 26. Il limite di età è fissato a 37 anni per il personale volontario del Corpo nazionale dei vigili del fuoco, iscritto da almeno un anno negli appositi elenchi, in possesso degli altri requisiti previsti dal bando;
- d) possesso dei requisiti psico-fisici ed attitudinali di cui al decreto del Ministro dell'Interno 4 novembre 2019, n. 166 e successive modificazioni;
- e) possesso del diploma di istruzione secondaria di secondo grado;
- f) possesso delle qualità morali e di condotta di cui all'articolo 26 della legge 1° febbraio 1989, n. 53 nonché all'articolo 35, comma 6, del decreto legislativo 30 marzo 2001, n. 165.

Non sono ammessi al concorso coloro che siano stati espulsi dalle forze armate e dai corpi militarmente organizzati o che abbiano riportato sentenza irrevocabile di condanna per delitto non colposo ovvero siano stati sottoposti a misura di prevenzione nonché coloro che siano stati destituiti da pubblici uffici o dispensati dall'impiego presso una pubblica amministrazione per persistente insufficiente rendimento ovvero siano stati dichiarati decaduti da un impiego statale ai sensi dell'art. 127, comma 1, lettera d), del decreto del Presidente della Repubblica 10 gennaio 1957, n. 3.

I requisiti di ammissione devono essere posseduti alla data di scadenza del termine stabilito nel bando per la presentazione delle domande di partecipazione.

Il requisito dell'idoneità psico-fisica ed attitudinale deve sussistere al momento degli accertamenti effettuati dalla Commissione medica e permanere fino alla data di immissione in ruolo.

1.2.2 Riserva dei posti

In ciascun bando di concorso una parte dei posti disponibili è riservata ad alcune categorie, precisamente:

- il 45% ai volontari in ferma breve o in ferma prefissata delle tre forze armate;
- il 35% al personale volontario del Corpo nazionale dei Vigili del Fuoco che, alla data di indizione del bando, sia iscritto negli appositi elenchi da almeno tre anni ed abbia effettuato non meno 120 giorni di servizio;

- il 10% a coloro che abbiano prestato servizio civile, per non meno di un anno, nel Corpo Nazionale dei Vigili del fuoco.

Nel caso in cui i posti riservati non venissero coperti per mancanza di vincitori o idonei, tali posti verranno conferiti agli altri candidati idonei.

1.2.3 Iter concorsuale

L'iter concorsuale prevede il superamento delle seguenti selezioni:

- a) **prova preselettiva;**
- b) **prove motorio-attitudinali;**
- c) **valutazione dei titoli di merito;**
- d) **accertamento dei requisiti di idoneità psico-fisica ed attitudinale.**

La norma fondamentale che disciplina il concorso per Vigile del fuoco, il **Decreto del Ministro dell'Interno 18 settembre 2008, n. 163** (recante la disciplina del concorso pubblico per l'accesso alla qualifica iniziale del ruolo dei Vigili del fuoco), è stata modificata in alcuni punti dal Decreto del Ministero dell'Interno 1 agosto 2016, n. 180 e dal decreto ministeriale 5 ottobre 2021, n. 203.

1.2.4 La prova preselettiva

La prova preselettiva consiste nella risoluzione di quesiti a risposta multipla sulle seguenti materie:

- **storia d'Italia dal 1861 ad oggi;**
- **elementi di chimica;**
- **logica deduttiva e analitica;**
- **informatica;**
- **lingua inglese.**

La prova si svolge in un'unica giornata, anche se in più sessioni in base al numero dei partecipanti; i concorrenti che presentano domanda entro i termini previsti dal bando di concorso devono presentarsi nella sede e secondo il calendario comunicato con avviso sulla Gazzetta Ufficiale – 4^a Serie Speciale che ha valore di notifica per tutti i concorrenti. Tale avviso potrebbe essere reso pubblico anche nell'area Concorsi del sito istituzionale del CNVVF.

Per essere ammessi a sostenere la prova preselettiva, i candidati devono essere muniti di un documento di riconoscimento in corso di validità.

L'assenza alla predetta prova comporta l'esclusione dal concorso quale ne sia stata la causa che l'ha determinata.

Durante la prova non è permesso ai concorrenti di comunicare tra loro verbalmente o per iscritto, ovvero di mettersi in relazione con altri, salvo che con gli incaricati della vigilanza o con i membri della commissione esaminatrice. Ai candidati è fatto divieto di introdurre in sede d'esame carta da scrivere, appunti manoscritti, libri o pubblicazioni di qualunque specie. Non è ammessa la consultazione di vocabolari, dizionari, testi e tavole; è vietato anche l'uso del pc e di qualsiasi apparecchiatura o supporto informatico, di apparecchi telefonici e ricetrasmittenti. Il concorrente che contravviene alle suddette disposizioni viene escluso dal concorso.

Al termine di tutte le sessioni d'esame il presidente della Commissione competente formerà la graduatoria generale di merito; accederanno alle fasi successive di selezione i con-

Forze Armate e di Polizia

Manuali per la preparazione ai concorsi militari

Manuale per la preparazione alle **prove di selezione** previste dai concorsi per **Vigili del Fuoco**: dalla **prova preselettiva** alla **prova motorio-attitudinale**.

PARTE I – Diventare Vigile del Fuoco

L'organizzazione e i compiti del Corpo nazionale dei Vigili del Fuoco; come si svolge il concorso.

PARTE II – La prova preselettiva

Tutto il programma d'esame della **prova preselettiva**, che consiste nella risoluzione di quesiti a risposta multipla sui seguenti argomenti:

- storia d'Italia dal 1861 ad oggi
- elementi di chimica
- logica deduttiva e analitica
- informatica
- lingua inglese

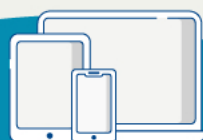
Per l'esercitazione e la verifica delle conoscenze acquisite sono presenti tre **simulazioni con quesiti analoghi a quelli della banca dati ufficiale**.

Molto utili le rubriche **"Occorre Sapere..."**, che evidenziano gli argomenti più frequentemente oggetto di domanda.

PARTE III – La prova motorio-attitudinale

Questa parte fornisce utili indicazioni sui moduli in cui si articola la **prova motorio-attitudinale**.

In **omaggio** con il libro il **software di simulazione** per esercitarsi online.





IN OMAGGIO

ESTENSIONI ONLINE: CONTENUTI EXTRA SOFTWARE DI SIMULAZIONE

Le **risorse di studio** gratuite sono accessibili per 18 mesi dalla propria area riservata, previa registrazione al sito **edises.it**.

Il software consente di esercitarsi su un vastissimo database ed effettuare infinite **simulazioni della prova preselettiva**.



 blog.edises.it
 [infoConcorsi](https://www.facebook.com/infoConcorsi)
 infoconcorsi.edises.it



€ 24,00



9 788836 227877