

Forze Armate e di Polizia

Collana a cura di Patrizia Nissolino

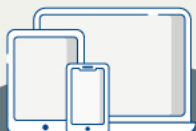
IV EDIZIONE

CONCORSI PER

POLIZIA DI STATO

AGENTI, ISPETTORI, COMMISSARI, TECNICI

**TEST ATTITUDINALI E
DI PERSONALITÀ**



IN OMAGGIO

ESTENSIONI ONLINE:
CONTENUTI EXTRA
SOFTWARE DI SIMULAZIONE



EdiSES
edizioni

TEST ATTITUDINALI E DI PERSONALITÀ

POLIZIA DI STATO

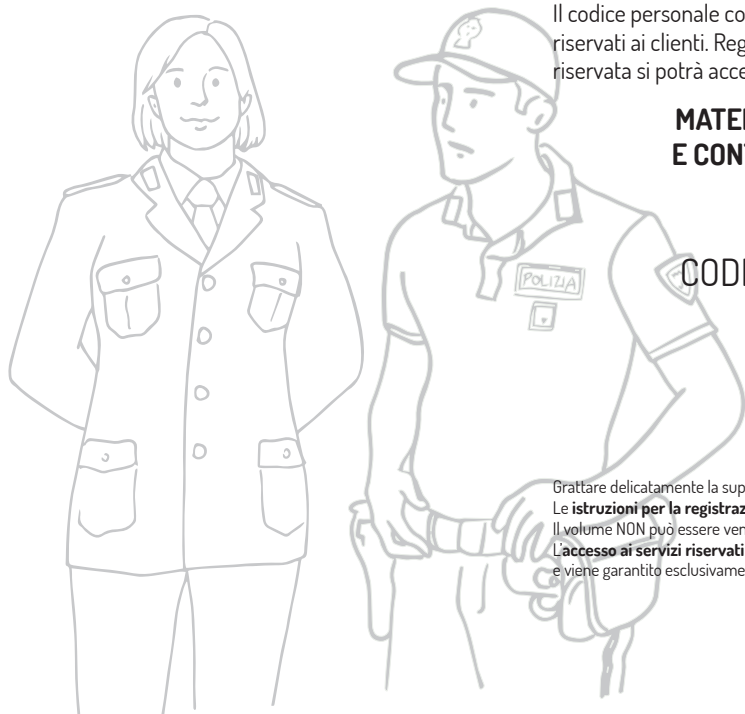
Accedi ai servizi riservati

Il codice personale contenuto nel riquadro dà diritto a servizi riservati ai clienti. Registrandosi al sito, dalla propria area riservata si potrà accedere a:

**MATERIALI DI INTERESSE
E CONTENUTI AGGIUNTIVI**

CODICE PERSONALE

Grattare delicatamente la superficie per visualizzare il codice personale.
Le **istruzioni per la registrazione** sono riportate nella pagina seguente.
Il volume NON può essere venduto né restituito se il codice personale risulta visibile.
L'**accesso ai servizi riservati** ha la **durata di 18 mesi** dall'attivazione del codice e viene garantito esclusivamente sulle edizioni in corso.



Istruzioni per accedere ai contenuti e ai servizi riservati

SEGUI QUESTE SEMPLICI ISTRUZIONI

SE SEI REGISTRATO AL SITO

clicca su **Accedi al materiale didattico**



inserisci email e password



inserisci le ultime 4 cifre del codice ISBN, riportato in basso a destra sul retro di copertina



inserisci il tuo **codice personale** per essere reindirizzato automaticamente all'area riservata

SE NON SEI GIÀ REGISTRATO AL SITO

clicca su **Accedi al materiale didattico**



registrati al sito **edises.it**



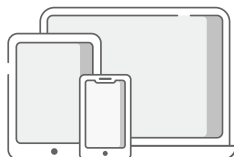
attendi l'email di conferma per perfezionare la registrazione



torna sul sito **edises.it** e segui la procedura già descritta per utenti registrati



CONTENUTI AGGIUNTIVI



Per problemi tecnici connessi all'utilizzo dei supporti multimediali e per informazioni sui nostri servizi puoi contattarci sulla piattaforma **assistenza.edises.it**

CONCORSI PER

POLIZIA DI STATO

AGENTI, ISPETTORI, COMMISSARI, TECNICI

**TEST ATTITUDINALI E
DI PERSONALITÀ**



Concorsi per Polizia di Stato – Test attitudinali e di personalità – IV Edizione – Dicembre 2021

Copyright © 2021, 2019, 2016, 2014, EdiSES edizioni S.r.l. – Napoli

9 8 7 6 5 4 3 2 1 0
2025 2024 2023 2022 2021

Le cifre sulla destra indicano il numero e l'anno dell'ultima ristampa effettuata

A norma di legge è vietata la riproduzione, anche parziale, del presente volume o di parte di esso con qualsiasi mezzo.

L'Editore



A cura di:

Patrizia Nissolino

Progetto grafico: ProMedia Studio di A. Leano – Napoli

Fotocomposizione: Oltrepagina S.r.l. – Verona

Cover Design and Front Cover Illustration: Digital Followers S.r.l.

Stampato presso Vulcanica S.r.l. – Nola (NA)

Per conto della EdiSES edizioni S.r.l. – Piazza Dante, 89 – Napoli

www.edises.it

I curatori, l'editore e tutti coloro in qualche modo coinvolti nella preparazione o pubblicazione di quest'opera hanno posto il massimo impegno per garantire che le informazioni ivi contenute siano corrette, compatibilmente con le conoscenze disponibili al momento della stampa; essi, tuttavia, non possono essere ritenuti responsabili dei risultati dell'utilizzo di tali informazioni e restano a disposizione per integrare la citazione delle fonti, qualora incompleta o imprecisa.

Realizzare un libro è un'operazione complessa e nonostante la cura e l'attenzione poste dagli autori e da tutti gli addetti coinvolti nella lavorazione dei testi, l'esperienza ci insegna che è praticamente impossibile pubblicare un volume privo di imprecisioni. Saremo grati ai lettori che vorranno inviarci le loro segnalazioni e/o suggerimenti migliorativi sulla piattaforma *assistenza.edises.it*

Sommario

Parte Prima

Introduzione alla prova di efficienza fisica e agli accertamenti psico-fisici e attitudinali

Capitolo 1	La prova di efficienza fisica e gli accertamenti psico-fisici e attitudinali	3
------------	--	---

Parte Seconda

Test attitudinali e di personalità

Capitolo 1	Introduzione a test attitudinali, della personalità e colloquio	31
Capitolo 2	I test attitudinali.....	121



Premessa

Il volume si rivolge a quanti vogliono accedere ai **ruoli ordinari o operativi** (*Commissari, Ispettori e Agenti*) o ai **ruoli tecnico-scientifici o tecnici** e al **ruolo professionale dei sanitari** del **corpo della Polizia di Stato**, e affronta il programma delle selezioni successive a quelle della prova scritta, relative agli **accertamenti dell'efficienza fisica, psico-fisica e attitudinale**.

Il testo, nelle prime pagine, fornisce indicazioni sull'organizzazione del corpo della Polizia di Stato e sulle prove che il concorrente dovrà affrontare durante la fase degli **accertamenti psico-fisici e attitudinali**; successivamente, sviluppa in modo incisivo i **test attitudinali**, proponendone numerose tipologie per l'esercitazione, i **test della personalità** più utilizzati dalla Polizia di Stato per la valutazione delle varie aree psicologiche di indagine (M.M.P.I., Taleia 400A, Rorschach, Z Test, Biografici, Big5, BHS, TPC, TOM ecc.) e il **colloquio** di selezione. Il volume fornisce, altresì, notizie di elevato interesse, perché frutto di analisi di materiale utilizzato dall'Amministrazione nei precedenti concorsi.

Il contenuto di questo volume è, quindi, completo ed esaustivo per la preparazione agli accertamenti dell'efficienza fisica, psico-fisica e attitudinale. Gli autori, infatti, si sono impegnati a sviluppare il programma d'esame nel modo più pertinente possibile alle richieste del bando, e a presentarlo nelle forme più semplici per l'apprendimento, puntando direttamente alle informazioni che interessano i candidati.

L'obiettivo è quello di fornire, ai concorrenti che desiderano intraprendere una carriera in divisa, strumenti particolarmente efficaci per raggiungere una preparazione ottimale e poter affrontare le prove del concorso con l'adeguata serenità, sicuri di aver studiato in modo incisivo gli specifici argomenti richiesti.

Ulteriori **materiali didattici, simulazioni di prove e aggiornamenti** sono disponibili nell'area riservata a cui si accede mediante la registrazione al sito *edises.it* secondo la procedura indicata nel frontespizio del volume.

Eventuali errata-corrige saranno pubblicati sul nostro sito *edises.it*, nell'apposita sezione “aggiornamenti” della scheda prodotto.

Altri aggiornamenti saranno disponibili sui nostri profili social.

facebook.com/infoConcorsi
blog.edises.it

Indice

Parte Prima

Introduzione alla prova di efficienza fisica e agli accertamenti psico-fisici e attitudinali

Capitolo 1 - La prova di efficienza fisica e gli accertamenti psico-fisici e attitudinali

1.1	La Polizia di Stato.....	3
1.2	I ruoli ordinari della Polizia di Stato	6
1.3	La prova di efficienza fisica e gli accertamenti psico-fisici e attitudinali	6
1.3.1	La prova di efficienza fisica.....	8
1.3.2	Gli accertamenti psico-fisici e attitudinali.....	9
1.4	Modalità di svolgimento degli accertamenti attitudinali.....	15
1.5	D.M. 30 giugno 2003, n. 198	17
1.6	Come tutelarsi in caso di inidoneità alle varie fasi concorsuali	24
1.6.1	La tutela giurisdizionale come diritto costituzionalmente garantito e tutelato dalla Convenzione Europea dei Diritti dell’Uomo.....	24
1.6.2	Il concorso pubblico quale “strumento ordinario” di accesso nella P.A.	24
1.6.3	La tutela giurisdizionale quale strumento di ripristino della legalità	25
1.6.4	Avverso cosa si può ricorrere	25
1.6.5	I termini per ricorrere	25
1.6.6	Il concorso pubblico e le sue fasi: le possibilità di ricorso.....	25
1.6.7	Indizione del bando di concorso.....	26
1.6.8	Prove preselettive	26
1.6.9	Prove fisiche	26
1.6.10	Prove culturali (selezioni scritte od orali)	27
1.6.11	Accertamenti medici	27
1.6.12	Accertamenti attitudinali	27
1.6.13	Valutazioni dei titoli – graduatorie.....	27
1.6.14	Esclusioni per mancanza dei requisiti concorsuali.....	28
1.6.15	Cose da sapere: l’onere della prova grava su chi propone il ricorso	28
1.6.16	Conclusioni.....	28



Parte Seconda

Test attitudinali e di personalità

Capitolo 1 – Introduzione a test attitudinali, della personalità e colloquio

1.1	Il test	31
1.2	I test psicologici	31
1.3	Consigli preliminari	33
1.4	Il test del Minnesota Multiphasic Personality Inventory (M.M.P.I.)	34
1.5	Taleia 400A	47
1.6	Il test di Rorschach	52
1.7	Z test (Z test diapositive)	57
1.8	Il test del Big Five	58
1.9	Test di Orientamento Motivazionale (TOM)	61
1.10	Beck Hopelessness Scale – BHS	63
1.11	TPC – Turning Potentials into Capacities	65
1.12	Test biografico aperto	65
1.13	Test biografico con affermazioni	69
1.14	Biografico (ulteriore tipologia)	72
1.15	La grafologia	77
1.15.1	Posizione del foglio	77
1.15.2	Collocazione nello spazio	77
1.15.3	La sequenza	77
1.15.4	Le dimensioni	77
1.15.5	Colori	79
1.15.6	La pressione ed il tratto	79
1.15.7	Altri elementi	79
1.15.8	Test grafici	80
1.16	Test mnemonici	112
1.17	La selezione del personale	112
1.18	L'intervista-colloquio	113
1.19	Il colloquio	114
1.19.1	Come comportarsi al colloquio	115
1.19.2	Aree e domande ricorrenti nell'intervista di selezione	115
1.19.3	Come rispondere alle domande	117
1.19.4	Il comportamento non verbale e gli indici della comunicazione	117
1.20	Il colloquio di gruppo e i giochi di ruolo	118
1.20.1	I giochi di leadership	118
1.20.2	I giochi decisori	119

Capitolo 2 – I test attitudinali

2.1	I test di logica verbale	121
2.1.1	I sinonimi	121
2.1.2	I contrari	122
2.1.3	Le analogie verbali	123
2.1.4	Le possibili forme grafiche di presentazione delle analogie verbali	126
2.1.5	Le equazioni verbali o analogie complesse	126

2.1.6	Le classificazioni concettuali	127
2.1.7	Le prove di vocabolario	128
2.2	I test di ragionamento critico	129
2.2.1	I sillogismi	129
2.2.2	Come aiutarsi con i diagrammi insiemistici	132
2.2.3	Le negazioni	138
2.2.4	Le deduzioni logiche	138
2.2.5	Le prove con le parentele	139
2.2.6	Test di logica concatenativa	141
2.2.7	Test di valutazione delle abilità di ordinare eventi/elementi	142
2.3	I test di ragionamento numerico	143
2.3.1	Le sequenze	143
2.3.2	Le serie numeriche nelle configurazioni grafico-geometriche	150
2.3.3	Sequenze con i triangoli e i quadrati	152
2.3.4	Le serie con configurazioni particolari	154
2.3.5	Le matrici quadrate	156
2.3.6	Esercizi con frazioni e percentuali	158
2.3.7	Esercizi con le probabilità	159
2.3.8	Esercizi con le distanze	160
2.3.9	Le trasformazioni simboliche	162
2.3.10	Estrazione di dati da tabelle e grafici	163
2.4	I test di ragionamento astratto	167
2.4.1	Il materiale stimolo: figure, forme, tessitura e disposizione spaziale	167
2.4.2	Rotazioni mentali e orientamento spaziale	168
2.4.3	Le serie	170
2.4.4	Le matrici	173
2.4.5	Le proporzioni	175
2.4.6	Esercizi con le carte francesi e con altre figure comuni	177
2.4.7	Le categorizzazioni e le classificazioni	180
2.4.8	Scomposizione e ricostruzione di figure geometriche tridimensionali	181
2.4.9	I test visivo-spaziali	183
2.5	Test di ragionamento logico-meccanico	188
2.6	Proporzioni con parole	190
2.7	Termine intruso	194
2.8	Sillogismi	196
2.9	Immagine speculare	200
2.10	Test di percezione	204
2.11	La memoria visiva immediata	207
2.12	Prontezza visiva	210
2.13	Casellario	221
2.14	Immagini allo specchio	224
2.15	Orologio allo specchio	229
2.16	Test visivi	233
2.17	Il negativo	249
2.18	Figure da scartare	255
2.19	Continuare la serie	261
2.20	Completare la sequenza visiva	267
2.21	Analogie visive	272
2.22	Cubi da contare	275

2.23	Inviluppi.....	282
2.24	Completare le serie numeriche, alfabetiche e alfanumeriche	289
2.25	Esercizi di abilità	292
2.26	Le lampade.....	296

Parte Prima

Introduzione alla prova di efficienza fisica e agli accertamenti psico-fisici e attitudinali

SOMMARIO

Capitolo 1

La prova di efficienza fisica e gli accertamenti psico-fisici e attitudinali

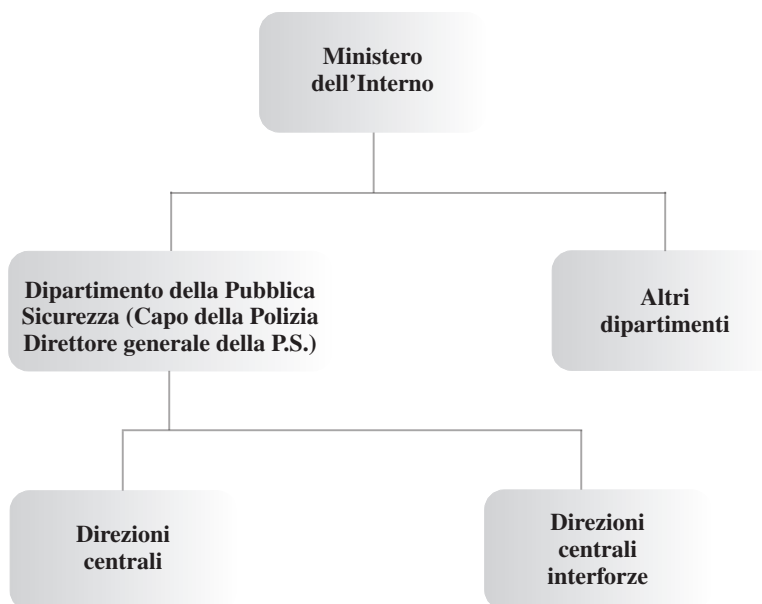
Capitolo 1

La prova di efficienza fisica e gli accertamenti psico-fisici e attitudinali

1.1 LA POLIZIA DI STATO

La **Polizia di Stato** è la forza di polizia direttamente dipendente dal **Dipartimento della Pubblica Sicurezza**, che rappresenta l'apparato amministrativo centrale per mezzo del quale il Ministero dell'Interno (*Autorità Nazionale di Pubblica Sicurezza*) gestisce l'ordine pubblico e la sicurezza pubblica in Italia.

A capo della Polizia di Stato è posto un prefetto, con la qualifica di Direttore Generale della Pubblica Sicurezza, o più semplicemente **Capo della Polizia**. Lo affiancano altri tre prefetti con qualifica di vice capi della Polizia.



Attualmente, la Polizia di Stato ha un organico di circa 110.000 unità, 16.000 delle quali sono donne.

Circa 6.000 operatori sono distaccati in funzioni tecniche, destinate a fornire supporto logistico e di assistenza tecnica al restante personale, mentre altri 1.500 agenti sono assegnati al servizio di "poliziotto di quartiere".

A **livello territoriale**, in ogni provincia esistono una Questura ed altri uffici della Polizia di Stato, articolazioni periferiche delle Specialità: Polizia Stradale, Ferroviaria, Postale e delle Comunicazioni. In alcune realtà vi sono ulteriori presidi, come i commissariati, dipendenti dalla questura o uffici che si occupano di Polizia di Frontiera e Marittima, Reparti Volo, Centri di Formazione ed Addestramento.

ARTICOLAZIONI DELLA POLIZIA DI STATO
Questure
Polizia stradale
Polizia ferroviaria
Polizia postale e delle comunicazioni
Polizia di frontiera

Come si è potuto osservare, sono molti i reparti della Polizia di Stato che contribuiscono a rendere più sicura la vita dei cittadini. Il Corpo, infatti, ha una struttura molto articolata che si occupa praticamente di tutti i settori dove la sicurezza del cittadino è sempre l'obiettivo principale. Generalmente gli operatori sulla strada sono più visti e apprezzati, ma non dobbiamo dimenticare coloro che lavorano nell'ombra. Spesso forniscono un indispensabile servizio di collegamento e rendono possibili interventi decisivi per chi si trova in difficoltà. In mare, in montagna, nelle città, su internet o nelle strade, la Polizia garantisce sempre impegno e professionalità a favore della legalità e della sicurezza. Di seguito vengono elencati i reparti con cui opera la Polizia per l'ordine e la sicurezza pubblica:

- Polizia stradale
- Polizia delle comunicazioni
- Polizia ferroviaria
- Polizia dell'immigrazione
- Polizia della montagna
- Polizia del mare
- Polizia scientifica
- Polizia dei giochi e delle scommesse
- Questure/Commissariati
- Reparti mobili
- Reparto a cavallo
- Servizio aereo
- NOCS
- Cinofili
- Tiratori scelti
- Artificieri
- Servizio sanitario
- Centro Elaborazione Dati
- Scuola Superiore di Polizia

La legge del 7 agosto 2015, n. 124 (**legge di riorganizzazione della pubblica amministrazione**) ha previsto diversi principi e criteri direttivi volti all'adozione di provvedimenti per un complessivo **riordino delle strutture della Forze di Polizia**, volti tra l'altro:

- alla **razionalizzazione** e al **potenziamento** dell'efficacia delle funzioni di polizia;

- all’istituzione del **numero unico europeo 112**;
- alla riorganizzazione del **Corpo forestale dello Stato**, con eventuale assorbimento dello stesso in altre Forze di polizia;
- alla revisione della disciplina in materia di **reclutamento, stato giuridico e progressione di carriera** del personale delle **Forze di Polizia**.

La L. 124/2015, inoltre, ha previsto per tutte le disposizioni di delega, la possibilità di emanare decreti legislativi integrativi e correttivi. In attuazione di tali disposizioni è stato adottato dapprima il **decreto legislativo 19 agosto 2016, n. 177** che, oltre a sopprimere il Corpo forestale dello Stato, ha ridefinito i comparti di specialità assegnati alla Polizia di Stato, all’Arma dei Carabinieri e al Corpo della Guardia di finanza, tenendo conto delle competenze nel tempo sviluppate. In particolare, il decreto stabilisce, all’art. 2, che la Polizia di Stato, l’Arma dei Carabinieri e il Corpo della Guardia di finanza, in via preminente o esclusiva, secondo le modalità stabilite con decreto del Ministro dell’interno ai sensi dell’art. 1 della L. 1° aprile 1981, n. 121, esercitano compiti nei seguenti rispettivi comparti di specialità, ferme restando le funzioni rispettivamente attribuite dalla normativa vigente a ciascuna Forza di polizia, nonché le disposizioni di cui alla medesima legge:

- 1) sicurezza stradale;
- 2) sicurezza ferroviaria;
- 3) sicurezza delle frontiere;
- 4) sicurezza postale e delle comunicazioni.

In attuazione di quanto disposto dall’art. 3 del D.Lgs. 177/2016 è stato emanato il **D.M. 15-8-2017** (*Direttiva sui comparti di specialità delle forze di polizia e sulla razionalizzazione dei presidi di polizia*), che:

- stabilisce le modalità di esercizio, in via preminente o esclusiva, da parte della Polizia di Stato, dell’Arma dei Carabinieri e del Corpo della Guardia di finanza, dei compiti istituzionali nei rispettivi comparti di specialità definiti dall’art. 2, comma 1, del D.Lgs. 177/2016;
- determina, inoltre, le misure volte a razionalizzare la dislocazione delle Forze di polizia sul territorio.

L’attuazione dei principi di delega è proseguita con l’adozione del **decreto legislativo 29 maggio 2017, n. 95**, in materia di revisione dei ruoli del personale delle Forze di polizia.

Il decreto legislativo 95/2017, infatti, ha portato alla **revisione dei ruoli del personale** delle quattro Forze di polizia: Polizia di Stato, Arma dei Carabinieri, Corpo della Guardia di finanza, Corpo di Polizia Penitenziaria.

Complessivamente la riforma si è fondata sulle seguenti finalità:

- **l’adeguamento delle dotazioni organiche di ciascun corpo**, rimodulandole nell’ambito dei diversi ruoli;
- **la semplificazione dell’ordinamento**, anche attraverso la valorizzazione del percorso formativo e la riduzione dei tempi per delle procedure di selezione;
- **l’ampliamento delle opportunità di progressione in carriera**;
- **l’ampliamento delle funzioni** per il personale con qualifica e gradi apicali del ruolo degli agenti e assistenti, dei sovrintendenti e degli ispettori;
- **l’adeguamento delle carriere degli ispettori e dei funzionari e ufficiali**, attraverso la loro qualificazione professionale, rispettivamente, direttiva e dirigenziale, conseguente al potenziamento delle funzioni;
- **l’adeguamento della disciplina della dirigenza** e dei relativi trattamenti economici.

Successivamente, i risparmi conseguenti al transito del personale del Corpo forestale ad altre amministrazioni sono stati destinati all'attuazione della revisione dei ruoli delle Forze di polizia; ulteriori risorse sono state destinate ad assunzioni straordinarie per la Polizia di Stato, l'Arma dei Carabinieri e la Polizia penitenziaria (D.L. 148/2017, art. 7).

Nel 2018, il decreto legislativo 29 maggio 2017, n. 95 è stato a sua volta modificato e integrato dal decreto legislativo **5 ottobre 2018, n. 126**. Anche il decreto 126 è stato adottato in attuazione della legge delega (L. 124/2015) e ha risposto all'esigenza di introdurre "le necessarie integrazioni e correzioni al decreto legislativo, originate, in particolare, dalle incertezze e difficoltà interpretative derivanti anche da lacune normative, nonché da numerosi ricorsi pendenti presso molti Tribunali amministrativi regionali, alcuni dei quali hanno già sollevato questioni di legittimità costituzionale alla Corte Costituzionale, con specifico riferimento alle disposizioni applicate nella fase transitoria".

A febbraio 2020, è entrato in vigore il **secondo provvedimento correttivo** al riordino delle carriere, volto ad apportare ulteriori modifiche e integrazioni alle disposizioni in materia di revisione dei ruoli delle Forze di polizia, ovvero il **decreto legislativo 27 dicembre 2019, n. 172**.

1.2 I RUOLI ORDINARI DELLA POLIZIA DI STATO

Dopo la riforma operata dalla L. 121/1981 l'organizzazione del personale della Polizia di Stato è suddivisa in tre differenti ruoli:

- ruolo **ordinario**;
- ruolo **tecnico**;
- ruolo **sanitario**.

Per quanto riguarda il ruolo ordinario, l'**ordinamento del personale del Corpo della Polizia di Stato** prevede i seguenti ruoli: **carriera dei funzionari, ruolo degli ispettori, ruolo dei sovrintendenti e ruolo degli agenti e assistenti**.

Il seguente schema di sintesi sulle carriere della Polizia di Stato si basa sulle modifiche introdotte dal Decreto Correttivo Bis (D.Lgs. 27 dicembre 2019), n. 172 al D.Lgs. 95/2017.

RUOLI POLIZIA DI STATO	
Ufficiali generali*	Direttore Generale della Pubblica Sicurezza Dirigente Generale con qualifica di Prefetto Dirigente Generale Dirigente Superiore
Ufficiali superiori	Primo Dirigente Vice Questore Vice Questore Aggiunto
Ufficiali inferiori	Commissario Capo Commissario Vice Commissario

(segue)

RUOLI POLIZIA DI STATO	
Sottufficiali	Sostituto Commissario Coordinatore (denominazione che si consegue dopo 4 anni di permanenza nella qualifica di Sostituto Commissario) Sostituto Commissario Ispettore Superiore Ispettore Capo Ispettore Vice Ispettore Sovrintendente Capo Coordinatore (denominazione che conseguono i Sovrintendenti Capo con almeno 6 anni di permanenza nella qualifica) Sovrintendente Capo Sovrintendente Vice Sovrintendente
Graduati	Assistente Capo Coordinatore (denominazione che conseguono gli Assistenti Capo dopo 5 anni di permanenza nella qualifica) Assistente Capo
Graduati (in servizio permanente)	Assistente Agente Scelto Agente

* La qualifica di dirigente generale di pubblica sicurezza di livello B è stata, fino al 2007, una qualifica dirigenziale della Polizia di Stato italiana. Nell'ambito del ruolo dirigenziale della Polizia, esso era sovraordinato alla qualifica di dirigente generale di pubblica sicurezza.

La qualifica è stata soppressa dall'art. 2, comma 92 della legge 21 dicembre 2007, n. 244. Gli appartenenti a tale qualifica alla data del 1° gennaio 2008 sono stati inquadrati nella qualifica di prefetto.

1.3 LA PROVA DI EFFICIENZA FISICA E GLI ACCERTAMENTI PSICO-FISICI E ATTITUDINALI

Nell'attuale società, far parte di una Forza di Polizia significa svolgere un lavoro di responsabilità per l'apporto concreto a tutela della società civile, ma presuppone anche un intenso e duraturo impegno dal lato fisico e psichico. Per poter affrontare questo lavoro, è importante possedere ottime condizioni fisiche e mentali, autocontrollo, fiducia in se stessi in qualunque circostanza ci si trovi, in servizio e liberi dal servizio. A tal fine, è facile comprendere perché è stata posta tanta attenzione nel definire i parametri psico-fisici e attitudinali di cui devono essere in possesso i giovani che manifestano la volontà di far parte delle Forze di Polizia, in generale, e della Polizia di Stato, in particolare.

La legislazione di riferimento in materia, per l'arruolamento nel Corpo, è contenuta nel Decreto ministeriale 30 giugno 2003, n. 198, che ha riordinato la normativa precedentemente vigente.

Per essere ammessi ai concorsi per l'accesso nei molteplici ruoli suindicati della Polizia, è necessario possedere requisiti psico-fisici e attitudinali che sono specifici per ciascun ruolo per cui si concorre, anche se molti parametri sono comuni a ciascuno di essi.

Tutti i concorsi indetti dall'Amministrazione per i ruoli operativi fra le varie prove di selezione, quindi, prevedono, tassativamente, la fase degli accertamenti dei requisiti psico-fisici e attitudinali che si articolano, di massima, in tre momenti:

- a) **prova di efficienza fisica;**
- b) **accertamenti psico-fisici;**
- c) **accertamento attitudinale.**

La **prova di efficienza fisica** consiste nell'espletamento di alcuni esercizi ginnici (*corsa piana 1.000 m, salto in alto e piegamenti sulle braccia*) nei modi e nei tempi previsti dal bando, differenziati tra candidati di sesso maschile e femminile.

L'**accertamento dell'idoneità psico-fisica** viene effettuato mediante visita medica comprensiva degli esami specialistici.

L'**accertamento dell'idoneità attitudinale** tende a verificare il possesso delle attitudini necessarie allo svolgimento dei compiti operativi attinenti al ruolo di interesse. Tale accertamento consiste in una serie di test, sia collettivi che individuali, e in un colloquio con un componente della Commissione.

Tutte le prove, pur se richiedono un giudizio di idoneità autonomo, si svolgono in un unico momento nell'arco di 4 giorni circa, presso il **Centro Polifunzionale della Polizia di Stato** di Spinaceto-Roma.

Di seguito vengono analizzati, più specificatamente, i contenuti di ciascuna fase.

1.3.1 LA PROVA DI EFFICIENZA FISICA

I candidati collocati utilmente nelle graduatorie della prova scritta (per gli Agenti) o delle prove preliminari (per gli Ispettori o i Commissari) saranno convocati alle prove di efficienza fisica e agli accertamenti dell'idoneità fisica, psichica e attitudinale, nella sede, nei giorni e nell'ora stabiliti, mediante pubblicazione del diario degli accertamenti nella Gazzetta Ufficiale della Repubblica Italiana – 4ª serie speciale “Concorsi ed esami” o mediante avviso sul sito Istituzionale della Polizia di Stato. Tale comunicazione avrà valore di notifica a tutti gli effetti nei confronti dei candidati.

Ai fini dell'accertamento delle prove di efficienza fisica, i candidati saranno sottoposti agli esercizi ginnici, da parte di una Commissione composta da un Primo Dirigente medico della carriera dei medici della Polizia di Stato, che la presiede, e da quattro funzionari medici direttivi della medesima carriera, e si avvale delle professionalità dei Centri clinici afferenti al Servizio Operativo Centrale di Sanità della Direzione Centrale di Sanità della Polizia di Stato. Svolge le funzioni di segretario un appartenente ai ruoli degli ispettori della Polizia di Stato ovvero un funzionario amministrativo dell'Amministrazione civile del Ministero dell'Interno.

Alla prova ginnica i candidati dovranno presentarsi muniti di abbigliamento idoneo, di un documento di riconoscimento in corso di validità, e consegnare, **pena l'esclusione dal concorso**, un certificato di idoneità sportiva agonistica in corso di validità per l'Atletica Leggera rilasciato da medici appartenenti alla Federazione Medico Sportiva Italiana, ovvero a strutture sanitarie pubbliche o private convenzionate che esercitano in tali ambiti in qualità di medici specializzati in medicina dello sport.

Forze Armate e di Polizia

Manuali per la preparazione ai concorsi militari

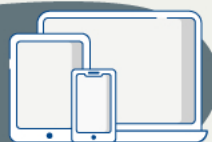
Volume per la preparazione ai concorsi nella **Polizia di Stato**, per il reclutamento del personale dei ruoli **operativi** (Agenti, Ispettori e Commissari), dei ruoli **tecnico-scientifici** o **tecnici** e **professionali** dei **sanitari**.

Parte Prima - Prova di efficienza fisica e accertamenti attitudinali

L'organizzazione e i ruoli della Polizia di Stato; il concorso e gli accertamenti psico-fisici e attitudinali; consigli per la tutela all'inedoneità; parametri di idoneità per la prova ginnica; requisiti di idoneità fisica, psichica e attitudinale.

Parte Seconda - Test attitudinali e di personalità

- Test della personalità (M.M.P.I., Taleia 400A, Rorschach, Z Test, Biografici ecc.)
- Colloquio psicologico e attitudinale
- Logica verbale, ragionamento critico, ragionamento numerico, ragionamento astratto, ragionamento spaziale





IN OMAGGIO

ESTENSIONI ONLINE: CONTENUTI EXTRA SOFTWARE DI SIMULAZIONE

Le **risorse di studio** gratuite sono accessibili per 18 mesi dalla propria area riservata, previa registrazione al sito **edises.it**.

Il software consente di esercitarsi su un vastissimo database di **test attitudinali**.



 blog.edises.it
 [infoConcorsi](https://www.facebook.com/infoConcorsi)
 [infoconcorsi.edises.it](https://www.telegram.com/infoconcorsi.edises.it)



€ 22,00



9 788836 224999