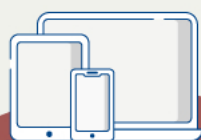


Forze Armate e di Polizia

Collana a cura di Patrizia Nissolino

TEST ATTITUDINALI E DI PERSONALITÀ Guardia di Finanza

per la preparazione ai **Concorsi**
per **Finanzieri, Marescialli e Ufficiali**



IN OMAGGIO

**ESTENSIONI ONLINE:
SOFTWARE DI SIMULAZIONE**



EdiSES
edizioni

TEST ATTITUDINALI E DI PERSONALITÀ

Guardia di Finanza

Accedi ai servizi riservati

Il codice personale contenuto nel riquadro dà diritto a servizi riservati ai clienti. Registrandosi al sito, dalla propria area riservata si potrà accedere a:

**MATERIALI DI INTERESSE
E CONTENUTI AGGIUNTIVI**

CODICE PERSONALE

Grattare delicatamente la superficie per visualizzare il codice personale.
Le **istruzioni per la registrazione** sono riportate nella pagina seguente.
Il volume NON può essere venduto né restituito se il codice personale risulta visibile.
L'**accesso ai servizi riservati** ha la **durata di 18 mesi** dall'attivazione del codice e viene garantito esclusivamente sulle edizioni in corso.



Istruzioni per accedere ai contenuti e ai servizi riservati

SEGUI QUESTE SEMPLICI ISTRUZIONI

SE SEI REGISTRATO AL SITO

clicca su **Accedi al materiale didattico**



inserisci email e password



inserisci le ultime 4 cifre del codice ISBN, riportato in basso a destra sul retro di copertina



inserisci il tuo **codice personale** per essere reindirizzato automaticamente all'area riservata

SE NON SEI GIÀ REGISTRATO AL SITO

clicca su **Accedi al materiale didattico**



registrati al sito **edises.it**



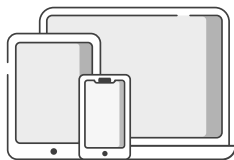
attendi l'email di conferma per perfezionare la registrazione



torna sul sito **edises.it** e segui la procedura già descritta per utenti registrati



CONTENUTI AGGIUNTIVI



Per problemi tecnici connessi all'utilizzo dei supporti multimediali e per informazioni sui nostri servizi puoi contattarci sulla piattaforma **assistenza.edises.it**

CONCORSI

TEST ATTITUDINALI E DI PERSONALITÀ

Guardia di Finanza

per la preparazione ai **Concorsi**
per **Finanzieri, Marescialli e Ufficiali**



Test attitudinali e di personalità - Guardia di Finanza - per la preparazione ai concorsi per Finanziari, Marescialli, Ufficiali

Copyright © dicembre 2022, EdiSES edizioni S.r.l. – Napoli

9 8 7 6 5 4 3 2 1 0
2026 2025 2024 2023 2022

Le cifre sulla destra indicano il numero e l'anno dell'ultima ristampa effettuata

A norma di legge è vietata la riproduzione, anche parziale, del presente volume o di parte di esso con qualsiasi mezzo.

L'Editore



A cura di:
Patrizia Nissolino

Progetto grafico: ProMedia Studio di A. Leano – Napoli

Fotocomposizione: Oltrepagina S.r.l. – Verona

Cover Design and Front Cover Illustration: Digital Followers S.r.l.

Stampato presso Vulcanica S.r.l. – Nola (NA)

Per conto della EdiSES edizioni S.r.l. – Piazza Dante, 89 – Napoli

www.edises.it

I curatori, l'editore e tutti coloro in qualche modo coinvolti nella preparazione o pubblicazione di quest'opera hanno posto il massimo impegno per garantire che le informazioni ivi contenute siano corrette, compatibilmente con le conoscenze disponibili al momento della stampa; essi, tuttavia, non possono essere ritenuti responsabili dei risultati dell'utilizzo di tali informazioni e restano a disposizione per integrare la citazione delle fonti, qualora incompleta o imprecisa.

Realizzare un libro è un'operazione complessa e, nonostante la cura e l'attenzione poste dagli autori e da tutti gli addetti coinvolti nella lavorazione dei testi, l'esperienza ci insegna che è praticamente impossibile pubblicare un volume privo di imprecisioni. Saremo grati ai lettori che vorranno inviarci le loro segnalazioni e/o suggerimenti migliorativi sulla piattaforma assistenza.edises.it

Sommario

Parte Prima Indicazioni sulla Guardia di Finanza

Capitolo 1	Lineamenti generali dell'Ordinamento e della struttura della Guardia di Finanza	3
------------	---	---

Parte Seconda Prova di efficienza fisica, accertamenti psico-fisici e attitudinali

Capitolo 1	La prova di efficienza fisica nei concorsi della Guardia di Finanza	11
Capitolo 2	Gli accertamenti psico-fisici nei concorsi della Guardia di Finanza	27
Capitolo 3	Gli accertamenti attitudinali nei concorsi della Guardia di Finanza	45

Parte Terza Test della personalità e colloquio

Capitolo 1	I test della personalità	65
Capitolo 2	Il colloquio	127

Parte Quarta Test attitudinali

Capitolo 1	I test attitudinali - Nozioni teoriche	137
Capitolo 2	I test attitudinali - Esercizi	207
Questionari	363



Premessa

Il volume si rivolge a quanti vogliono prepararsi agli **accertamenti psico-fisici e attitudinali** nei concorsi per **Finanziieri, Marescialli e Ufficiali** della **Guardia di Finanza**.

Il contenuto del testo, nelle prime pagine, fornisce indicazioni sull'organizzazione del Corpo della Guardia di Finanza; successivamente tratta i **test attitudinali**, proponendone numerose tipologie, i **test della personalità** più utilizzati per la valutazione delle varie aree psicologiche di indagine (MMPI, BFQ, NEOP3, BFA, EQi, Test Grafici, Biografici, ecc.) e il **colloquio** di selezione.

Il contenuto di questo volume è frutto di analisi di materiale utilizzato dall'Amministrazione nei precedenti concorsi ed è, quindi, completo ed esaustivo per la preparazione agli accertamenti dell'efficienza fisica, psico-fisica e attitudinale. Gli autori, infatti, si sono impegnati a sviluppare il programma d'esame nel modo più pertinente possibile alle richieste del bando, e a presentarlo nelle forme più semplici per l'apprendimento, puntando direttamente alle informazioni che interessano i candidati.

L'obiettivo è quello di fornire, ai concorrenti che desiderano intraprendere una carriera in divisa, strumenti particolarmente efficaci per raggiungere una preparazione ottimale e poter affrontare le prove del concorso con l'adeguata serenità, sicuri di aver studiato in modo incisivo gli specifici argomenti richiesti.

Ulteriori **materiali didattici, simulazioni di prove e aggiornamenti** sono disponibili nell'area riservata a cui si accede mediante la registrazione al sito *edises.it* secondo la procedura indicata nel frontespizio del volume.

Eventuali errata-corrige saranno pubblicati sul nostro sito *edises.it*, nell'apposita sezione "Aggiornamenti" della scheda prodotto.

Altri aggiornamenti saranno disponibili sui nostri profili social.

facebook.com/infoConcorsi
blog.edises.it

Indice

Parte Prima Indicazioni sulla Guardia di Finanza

Capitolo 1 - Lineamenti generali dell'Ordinamento e della struttura della Guardia di Finanza

1.1	La Guardia di Finanza	3
1.2	Storia del Corpo.....	4
1.3	Gradi della Guardia di Finanza.....	5
1.4	Compiti istituzionali del Corpo.....	6

Parte Seconda Prova di efficienza fisica, accertamenti psico-fisici e attitudinali

Capitolo 1 - La prova di efficienza fisica nei concorsi della Guardia di Finanza

1.1	La prova di efficienza fisica nei concorsi per Finanziieri.....	11
1.2	La prova di efficienza fisica nei concorsi per Marescialli	16
1.3	La prova di efficienza fisica nei concorsi per Ufficiali.....	20
1.4	Note tecniche inerenti alle modalità di corretto svolgimento delle prove di efficienza fisica	24

Capitolo 2 - Gli accertamenti psico-fisici nei concorsi della Guardia di Finanza

2.1	Gli accertamenti dell'idoneità psico-fisica nei concorsi per Finanziieri	27
2.2	Gli accertamenti dell'idoneità psico-fisica nei concorsi per Marescialli.....	32
2.3	Gli accertamenti dell'idoneità psico-fisica nei concorsi per Ufficiali	38

Capitolo 3 - Gli accertamenti attitudinali nei concorsi della Guardia di Finanza

3.1	Gli accertamenti attitudinali nei concorsi per Finanziieri	45
3.2	Gli accertamenti attitudinali nei concorsi per Marescialli.....	50
3.3	Gli accertamenti attitudinali nei concorsi per Ufficiali	57

Parte Terza

Test della personalità e colloquio

Capitolo 1 - I test della personalità

1.1	Il test.....	65
1.2	I test psicologici.....	65
1.3	Consigli preliminari.....	67
1.4	Il test del Minnesota Multiphasic Personality Inventory (MMPI)	68
1.5	Il test dello SCID II.....	81
1.6	Il NEO Personality Inventory-3 (NEO-PI-3)	85
1.7	Il test Emotional Quotient Inventory (EQ-I)	89
1.8	Il test biografico aperto.....	92
1.9	Il test 16PF-5.....	95
1.10	Il test del Big Five.....	100
1.11	Il test Big Five Adjectives (BFA).....	103
1.12	Il test di Orientamento Motivazionale (TOM)	105
1.13	TPC – Turning Potentials into Capacities	107
1.14	I test grafici.....	107
1.14.1	L'albero.....	107
1.14.2	La figura umana (draw a person).....	114
1.15	Questionario anamnestico.....	124

Capitolo 2 - Il colloquio

2.1	Il colloquio: consigli e obiettivi.....	127
2.1.1	Come comportarsi al colloquio	129
2.1.2	Aree e domande ricorrenti nell'intervista di selezione	129
2.1.3	Come rispondere alle domande	130
2.1.4	Il comportamento non verbale e gli indici della comunicazione.....	131
2.2	Il colloquio di gruppo e i giochi di ruolo.....	132
2.2.1	I giochi di leadership.....	132
2.2.2	I giochi decisori.....	133

Parte Quarta

Test attitudinali

Capitolo 1 - I test attitudinali - Nozioni teoriche

1.1	I test di logica verbale.....	137
1.1.1	I sinonimi.....	137
1.1.2	I contrari.....	138
1.1.3	Le analogie verbali.....	139
1.1.4	Le possibili forme grafiche di presentazione delle analogie verbali.....	142
1.1.5	Le equazioni verbali o analogie complesse.....	142
1.1.6	Le classificazioni concettuali.....	143
1.1.7	Le prove di vocabolario	144

1.2	I test di ragionamento critico	145
1.2.1	I sillogismi	145
1.2.2	Come aiutarsi con i diagrammi insiemistici.....	148
1.2.3	Le negazioni.....	154
1.2.4	Le deduzioni logiche	154
1.2.5	Le prove con le parentele.....	155
1.2.6	Test di logica concatenativa	157
1.2.7	Test di valutazione delle abilità di ordinare eventi/elementi	158
1.3	I test di ragionamento numerico.....	159
1.3.1	Le sequenze	159
1.3.2	Le serie numeriche nelle configurazioni grafico-geometriche.....	166
1.3.3	Sequenze con i triangoli e i quadrati.....	168
1.3.4	Le serie con configurazioni particolari	170
1.3.5	Le matrici quadrate.....	172
1.3.6	Esercizi con frazioni e percentuali.....	174
1.3.7	Esercizi con le probabilità.....	175
1.3.8	Esercizi con le distanze.....	176
1.3.9	Le trasformazioni simboliche	178
1.3.10	Estrazione di dati da tabelle e grafici.....	179
1.4	I test di ragionamento astratto	183
1.4.1	Il materiale stimolo: figure, forme, tessitura e disposizione spaziale	183
1.4.2	Rotazioni mentali e orientamento spaziale	184
1.4.3	Le serie.....	186
1.4.4	Le matrici.....	189
1.4.5	Le proporzioni.....	191
1.4.6	Esercizi con le carte francesi e con altre figure comuni	193
1.4.7	Le categorizzazioni e le classificazioni.....	196
1.4.8	Scomposizione e ricostruzione di figure geometriche tridimensionali.....	197
1.4.9	I test visivo-spaziali.....	199
1.5	Test di ragionamento logico-meccanico	204

Capitolo 2 - test attitudinali - Esercizi

2.1	Le serie visive.....	207
2.1.1	Prima tipologia	207
2.1.2	Seconda tipologia	215
2.1.3	Terza tipologia.....	222
2.2	Analogie visive	226
2.2.1	Prima tipologia.....	226
2.2.2	Seconda tipologia	230
2.2.3	Terza tipologia.....	237
2.3	Test visivi.....	239
2.4	Figure intrusive.....	248
2.5	Immagini speculari.....	255
2.6	Il test degli involucri di cubi.....	266
2.7	Figure da ricomporre.....	281
2.8	Il negativo	289
2.9	Ragionamento spaziale	294
2.10	Test dei dadi.....	307

2.11	Gat astratto	314
2.12	Gat spaziale	321
2.13	Gat-2 numerico	328
2.14	Il test dei semafori	335
2.15	Il test esegui i comandi	341
2.16	Il test esegui i comandi (kim)	348
2.17	Le prove di comprensione dei brani	355
2.17.1	I brani	355
2.17.2	Leggere per comprendere	356
2.17.3	La velocità di lettura	356
2.17.4	Analisi del testo	358
2.17.5	I quesiti di comprensione dei brani (Le tipologie testuali)	359

Questionari

Questionario 1	363
Questionario 2	372
Questionario 3	396

Parte Prima

Indicazioni sulla Guardia di Finanza

SOMMARIO

Capitolo 1

Lineamenti generali dell'Ordinamento e della struttura della Guardia di Finanza

Capitolo 1

Lineamenti generali dell'Ordinamento e della struttura della Guardia di Finanza

1.1 La Guardia di Finanza

La Guardia di Finanza è uno speciale Corpo di Polizia organizzato secondo un assetto militare con competenza in materia economica e finanziaria. Pur non essendo propriamente una delle Forze Armate dello Stato – dipende infatti dal **Ministero dell'Economia e delle Finanze**, non dal Ministero della Difesa – è parte integrante delle forze militari italiane di difesa.

Essa opera a tutela del bilancio pubblico, degli interessi finanziari delle regioni, degli enti locali e dell'Unione europea attraverso la prevenzione e la repressione delle evasioni e violazioni finanziarie, dei reati tributari e delle frodi comunitarie, fra cui il contrabbando, e mediante il contrasto al riciclaggio dei capitali conseguiti in modo illecito, al traffico di stupefacenti, alla contraffazione, all'immigrazione clandestina. Inoltre, tra i compiti istituzionali del Corpo della Guardia di Finanza vanno annoverati il mantenimento dell'ordine e della sicurezza pubblica, la vigilanza sull'osservanza delle disposizioni di interesse politico-economico e la sorveglianza in mare per fini di polizia finanziaria.

Nell'ambito di ogni ruolo il personale è ripartito in *gradi* con funzioni e compiti specifici. Organo di vertice del Corpo è il **Comando generale** che svolge funzioni di alta direzione, pianificazione, programmazione, indirizzo e controllo delle attività istituzionali. Preposti all'espletamento delle attività istituzionali sono i **Reparti operativi** distinti in: comandi territoriali, con competenza interregionale, regionale e provinciale; comandi speciali ed aeronavali, che svolgono compiti di indirizzo e controllo delle attività operative; nuclei di polizia tributaria, nuclei speciali, gruppi operativi minori, sezioni aeree, stazioni navali, che invece sono direttamente esecutivi.

Il reclutamento, la formazione di base e la post-formazione del personale dei vari ruoli del Corpo sono coordinati dall'**Ispettorato per gli istituti di istruzione**, retto da un Generale di Corpo d'armata, da cui dipendono i seguenti enti addestrativi: l'Accademia di Bergamo, la Scuola Ispettori e Sovrintendenti della Guardia di Finanza con sede a L'Aquila, la Scuola Allievi Finanzieri di Bari, la Scuola Nautica di Gaeta e la Scuola Alpina di Predazzo, la Scuola di Polizia Tributaria con sede a Lido di Ostia (Roma), il Centro Addestramento di Specializzazione di Orvieto.

Infine, fanno parte dell'organigramma del Corpo i **Comandi** e i **reparti di supporto tecnico, logistico e amministrativo**, quali il Quartier Generale e il Centro Logistico, entrambi con sede a Roma, che svolgono attività di supporto a favore delle varie strutture organizzative centrali e periferiche.

1.2 Storia del Corpo

La Guardia di Finanza nacque nell'ottobre **1774**, quando il Re di Sardegna, Vittorio Amedeo III, fece costituire la "**Legione Truppe Leggere**". Fu il primo esempio in Italia di un **Corpo speciale** istituito per il **servizio di vigilanza finanziaria ai confini**, oltre che per la **difesa militare**.

Compiuta l'**unificazione d'Italia**, i vari Corpi di finanza dei cessati Stati italiani si fusero nel "**Corpo delle Guardie Doganali**", istituito nel **1862** per la vigilanza doganale, nonché, in tempo di guerra, impiegato per la difesa dello Stato.

Con la Legge 8 aprile **1881**, n. 149, il Corpo assunse la denominazione di "**Corpo della Regia Guardia di Finanza**" con la funzione di «...*impedire, reprimere e denunciare il contrabbando e qualsiasi contravvenzione e trasgressione alla legge e ai regolamenti di finanza...*», di tutelare gli interessi dell'Amministrazione Finanziaria e concorrere alla difesa dell'ordine e della sicurezza pubblica.

Nel **1906** al Corpo fu concesso un ordinamento autonomo con la costituzione del **Comando Generale** e, sul territorio, dei Comandi di Legione. Nel **1907** venne inoltre esteso al Corpo l'**uso delle stellette** a cinque punte, simbolo comune dell'appartenenza alle Forze Armate, e nel **1911** quale consacrazione delle alte benemeritenze conseguite dal Corpo nel Risorgimento, Vittorio Emanuele III firmò il Regio Decreto n. 325, con il quale fu concesso al Corpo l'uso della **Bandiera di Guerra**; la cerimonia di consegna si tenne il 7 giugno 1914 a Roma, presso l'ippodromo militare di Tor di Quinto, in occasione dell'anniversario della concessione dello Statuto.

Nel corso degli anni venti, la struttura ordinativa del Corpo risultò fortemente influenzata dalle riforme che interessarono il sistema tributario nazionale: risale infatti al **1923** la nascita della **Polizia Tributaria Investigativa** come contingente specializzato della Regia Guardia di Finanza, costituito da militari in abito civile impegnati in speciali servizi di investigazione per prevenire e reprimere il contrabbando ed altre tipologie di frode, combattere l'evasione dei tributi e, in modo particolare, la criminalità organizzata.

Durante i **due conflitti mondiali** le Fiamme Gialle pagarono un alto contributo di sangue con **4.209 caduti**, nel tentativo di aiutare i profughi ebrei e i perseguitati dai nazifascisti, meritando complessivamente 20 ricompense al Valor Militare alla Bandiera di Guerra ed oltre 2.200 analoghe decorazioni concesse individualmente, molte delle quali "alla memoria".

Anche in tempo di pace, il Corpo ha mostrato generoso altruismo e operante solidarietà prestando soccorso alla popolazione in occasione di gravi calamità naturali, ricevendo, per tale impegno, 17 tra ricompense al Valore e Merito Civile alla Bandiera. Ai simboli del valore collettivo si affiancano oltre 1.300 ricompense individuali e si ricordano i circa 2.000 caduti in servizio o per l'espletamento di questo.

Un forte impulso alla modernizzazione del Corpo venne dato nel secondo dopoguerra: **tra il 1952 ed il 1954** vennero istituiti il Servizio Statistico, dotato di un centro meccanografico, il **Servizio Aereo** e il **Servizio Cinofili**.

Successivamente, la Legge n. 189 del 1959 provvide a rimodulare i compiti istituzionali del Corpo, poi adeguati da provvedimenti settoriali, attributivi di competenze specifiche.

In anni più vicini a noi, con la riforma ordinativa tracciata dal D.P.R. n. 34 del 1999 è stato completato l'adeguamento dei compiti istituzionali, mentre il D.Lgs. n. 68 del **2001**, confermando l'ordinamento militare del Corpo, ne ha esaltato il ruolo di Forza

di Polizia con competenza generale in **materia economica e finanziaria a tutela del bilancio pubblico, delle Regioni, degli Enti Locali e dell'Unione Europea**.

Pietra miliare nella storia delle Fiamme Gialle è la Legge 3 giugno 2010, n. 79, la quale ha previsto la possibilità di nominare il Comandante Generale della Guardia di Finanza anche tra le fila dei propri Generali di Corpo d'Armata.

La medesima norma prevede altresì, che nell'ambito del concorso del Corpo alle operazioni militari in caso di guerra e alle missioni militari all'estero - per finalità di collegamento con il Comando Generale e assegnato al Ministero della Difesa un Generale di Divisione della Guardia di Finanza.

Dal **1° gennaio 2017** la Guardia di Finanza è divenuta, in virtù del Decreto Legislativo 19 agosto 2016, n. 177 e nell'ambito del sistema di sicurezza delineato dalla Legge 1° aprile 1981, n. 121, **l'unica Forza di Polizia sul mare**.

Tale provvedimento ci riporta idealmente alla vigilanza doganale a mezzo di natanti - istituita nel Regno di Sardegna con Regio Editto del 4 giugno 1816 - antesignana dell'odierno Servizio Navale, di cui nel 2016 è stato celebrato il bicentenario.

A partire **dal 21 novembre 2017**, poi, la Scuola di Polizia Tributaria ha cambiato la denominazione in **Scuola di Polizia Economico-Finanziaria** e, **dal 1° gennaio 2018**, i Nuclei di Polizia Tributaria hanno assunto il nome di **Nuclei di Polizia Economico-Finanziaria** (Decreto Legislativo 29 maggio 2017 n. 95). Si tratta di un importante passo verso un ulteriore adeguamento dei compiti del Corpo in relazione al nuovo quadro normativo, per una sempre più efficace tutela degli interessi nazionali, comunitari e della collettività.

Nel recente passato, la dimensione **internazionale** delle attribuzioni del Corpo è stata valorizzata mediante l'impiego con compiti di assistenza, consulenza e addestramento delle polizie locali in vari Paesi del mondo (Kosovo, Afghanistan, Haiti e Libia), sia in ambito NATO, concorrendo alle *Peace Support Operations* (PSO) sia in operazioni di peacekeeping e di cooperazione internazionale, promosse dall'ONU o dall'UE.

Testimonianza ulteriore della proiezione all'estero delle Fiamme Gialle è l'avvenuto distacco di Ufficiali, presso le più importanti rappresentanze diplomatiche italiane e i principali organismi comunitari.

Il Corpo, inoltre, è attualmente presente in Albania con la Missione Bilaterale di assistenza alla Polizia albanese.

1.3 Gradi della Guardia di Finanza

Dal momento che, come si è visto, gli ambiti di intervento di questo particolare corpo di polizia sono piuttosto diversi, ai militari sono richieste specifiche competenze, quali estrema duttilità, versatilità e continuo aggiornamento.

Il personale è distinto in 4 categorie definite *ruoli*:

- > Ufficiali;
- > Ispettori;
- > Sovrintendenti;
- > Finanziari ed Appuntati.

Nell'ambito di ogni ruolo il personale è ripartito in gradi con funzioni e compiti specifici.

Gradi del corpo della Guardia di Finanza	
Ufficiali	Generale C/A (Corpo Armata) Generale di Divisione Generale di Brigata Colonnello Tenente colonnello Maggiore Capitano Tenente Sottotenente
Ispettori	Luogotenente (con incarichi speciali dopo 4 anni di permanenza nel grado) Maresciallo aiutante Maresciallo capo Maresciallo ordinario Maresciallo
Sovrintendenti	Brigadiere capo Qualifica Speciale Brigadiere capo Brigadiere Vice Brigadiere
Appuntati e Finanziari	Appuntato scelto Qualifica Speciale Appuntato scelto Appuntato Finanziere scelto Finanziere

1.4 Compiti istituzionali del Corpo

I ruoli nei quali sono iscritti gli **Ufficiali** del servizio permanente del Corpo della Guardia di Finanza sono i seguenti:

- **ruolo normale**, nel cui ambito sono istituiti i seguenti comparti: ordinario; aeronavale; speciale;
- **ruolo tecnico-logistico-amministrativo**.

L'ufficiale della Guardia di Finanza dirige e coordina il personale presente nei reparti del Corpo, pianificando e organizzando le operazioni di controllo e prevenzione dei reati di natura economica e finanziaria. Lavora in un contesto organizzativo caratterizzato da rapporti gerarchici e può operare anche in contesti pericolosi.

L'ufficiale ha una funzione dirigenziale strettamente collegata ai compiti ricoperti dalla Guardia di Finanza, Corpo militare che dipende direttamente dal Ministro dell'Economia e delle Finanze per la tutela degli interessi finanziari ed economici nazionali. In particolare la Guardia di Finanza ha il compito di prevenire, ricercare e denunciare i reati commessi in ambito economico e finanziario, come ad esempio le evasioni e le violazioni finanziarie, il riciclaggio di capitali provenienti da traffici illeciti, l'attività di contrabbando, ecc.

Le mansioni specifiche dell'ufficiale della Guardia di Finanza riguardano:

- il comando e la gestione del personale dei reparti nei quali è organizzato il Corpo (in particolare definisce gli interventi da mettere in atto e ne pianifica le attività, garantendo costantemente la propria supervisione sulle operazioni svolte);
- l'organizzazione delle risorse a disposizione del Corpo;
- l'accertamento e la verifica che le procedure e gli interventi siano svolti secondo le leggi e la normativa vigente;

- il controllo e la valutazione del lavoro dei finanzieri subordinati;
- la gestione dei rapporti con altri corpi militari (polizia, carabinieri) e altri istituti preposti ai controlli di natura economica e finanziaria (ad esempio l'Agenzia delle Entrate).

L'**Ispettore Maresciallo** svolge un'attività operativa di contrasto ai fenomeni criminali transazionali e di repressione dei traffici illeciti per la tutela degli interessi economici e finanziari dello Stato e dell'Unione Europea.

Il suddetto personale:

- collabora con il superiore diretto, che può sostituire in caso di impedimento o di assenza;
- assolve, in via prioritaria, funzioni di polizia tributaria, con particolare riguardo all'attività di ricerca e di constatazione delle violazioni tributarie, finanziarie ed economiche;
- svolge funzioni di polizia giudiziaria, con particolare riguardo all'attività investigativa;
- di norma è preposto al comando di unità operative, di reparti territoriali o di addestramento e di mezzi tecnici;
- svolge, di norma, in relazione alla professionalità posseduta, compiti di insegnamento formazione e istruzione del personale del Corpo;
- espleta attività di studio e pianificazione, nonché mansioni la cui esecuzione richiede continuità di impiego per elevata specializzazione e capacità di utilizzazione di strumentazioni tecnologiche.

Agli appartenenti al ruolo **Appuntati e Finanzieri** sono attribuite le qualifiche di agente di polizia giudiziaria, agente di polizia tributaria e agente di pubblica sicurezza. Detto personale svolge mansioni esecutive, con i margini di iniziativa e di discrezionalità inerenti alle qualifiche possedute, e può altresì esercitare incarichi di comando di uno o più militari, nonché attività di istruzione nei limiti delle capacità professionali possedute.

Il reclutamento del personale appartenente al ruolo Appuntati e Finanzieri è disposto, annualmente, nel limite delle prevedibili vacanze nell'organico del ruolo, alla data in cui agli aspiranti viene conferita la nomina a Finanziere.

Parte Seconda

Prova di efficienza fisica, accertamenti psico-fisici e attitudinali

SOMMARIO

Capitolo 1

La prova di efficienza fisica nei concorsi della Guardia di Finanza

Capitolo 2

Gli accertamenti psico-fisici nei concorsi della Guardia di Finanza

Capitolo 3

Gli accertamenti attitudinali nei concorsi della Guardia di Finanza

Capitolo 1

La prova di efficienza fisica nei concorsi della Guardia di Finanza

1.1 La prova di efficienza fisica nei concorsi per Finanziieri

I candidati che conseguono l'idoneità alla prova scritta sono tenuti a presentarsi, senza attendere alcuna convocazione, per essere sottoposti alla **prova di efficienza fisica**, in genere, presso il Centro Addestrativo Polifunzionale della Guardia di Finanza di Roma (Loc. Castelporziano), via Croviana, n. 120, secondo il calendario e le modalità resi noti con gli stessi mezzi più volte citati. Siffatto avviso ha valore di notifica a tutti gli effetti nei confronti dei candidati.

I candidati, al momento della presentazione nella sede deputata al sostenimento della prova di efficienza fisica, devono presentare alla Commissione competente un certificato di idoneità all'attività sportiva agonistica per l'atletica leggera in corso di validità, in originale o copia conforme, rilasciato da medici appartenenti alla Federazione Medico Sportivo Italiana, ovvero a strutture sanitarie pubbliche o private accreditate con il Servizio Sanitario Nazionale, che esercitano, in tali ambiti, in qualità di medici specializzati in medicina dello sport; in mancanza di detto certificato, non potendo procedere all'effettuazione della prova, si ha l'esclusione dal concorso.

I concorrenti di sesso femminile, ai soli fini dell'effettuazione in piena sicurezza della prova di efficienza fisica, devono produrre, inoltre, un test di gravidanza di data non anteriore a cinque giorni dalla data di presentazione, che escluda la sussistenza di detto stato. In assenza del referto, la candidata è, allo scopo sopra indicato, sottoposta al test di gravidanza a cura dell'Amministrazione. In caso di esito positivo al test di gravidanza, la Commissione competente provvede al differimento delle prove in altra data, ma, se lo stato di temporaneo impedimento sussiste ancora alla data di differimento, tale candidata è esclusa dal concorso.

Nel caso in cui il concorrente attesta con idonea documentazione i postumi di infortuni precedentemente subiti o uno stato di temporanea indisposizione ovvero si infortuna prima o durante l'espletamento di una delle prove, lo deve fare presente a uno dei membri della Commissione; il presidente della stessa provvede, con giudizio motivato e insindacabile, all'eventuale differimento a una data posteriore a quella prevista dal calendario della prova di efficienza fisica.

Mentre il mancato superamento dell'esercizio facoltativo non incide sul giudizio di idoneità, gli esercizi obbligatori devono essere tutti eseguiti positivamente altrimenti il candidato viene giudicato inidoneo ed escluso dal concorso.

Prima dell'effettuazione degli esercizi di efficienza fisica, la Commissione competente fissa in apposito atto i criteri cui attenersi.

La prova di efficienza fisica è volta ad accertare il livello di preparazione atletica degli aspiranti Allievi Finanziieri.

Essa consiste:

- per i candidati ai posti del **contingente ordinario** (che include i candidati che concorrono per i posti destinati alla specializzazione “Anti Terrorismo e Pronto Impiego”) in:
 - **prove obbligatorie** di:
 - salto in alto
 - piegamenti sulle braccia
 - corsa piana 1.000 m
 - **prova facoltativa** a scelta tra corsa piana 100 m e prova di nuoto 25 m stile libero;
- per i candidati ai posti del **contingente di mare** in:
 - **prove obbligatorie** di:
 - salto in alto
 - prova di nuoto 25 m stile libero
 - corsa piana 1.000 m
 - **prova facoltativa** a scelta tra corsa piana 100 m e piegamenti sulle braccia.

Il mancato raggiungimento dei parametri minimi indicati nelle tabelle riportate di seguito, anche in una sola delle discipline obbligatorie, determinerà la non idoneità e quindi l'esclusione dal concorso.

Il mancato superamento dell'esercizio facoltativo non incide sulla già conseguita idoneità al termine degli esercizi obbligatori.

Al candidato risultato idoneo è attribuita, ai fini della redazione della graduatoria finale di merito relativa alla categoria di posti per la quale concorre, una maggiorazione di punteggio pari alla somma dei punti conseguiti nelle prove obbligatorie e in quella facoltativa eventualmente sostenuta.

Di seguito sono riportate a titolo esemplificativo le tabelle contenenti modalità e criteri specificati nell'ultimo bando disponibile al momento. Sarà cura del lettore verificarne eventuali aggiornamenti.

Contingente ordinario - prove obbligatorie								
Prova	Sesso	Tempi e misure realizzati dal concorrente						Modalità di svolgimento
Salto in alto	Uomini	1,10 m	1,15 m	1,20 m	1,25 m	1,30 m	1,35 m	Massimo due tentativi per ciascuna misura da effettuare ognuno nel tempo massimo di 3 minuti.
	Donne	0,95 m	1,00 m	1,05 m	1,10 m	1,15 m	1,20 m	

(segue)

Contingente ordinario - prove obbligatorie								
Prova	Sesso	Tempi e misure realizzati dal concorrente						Modalità di svolgimento
Piegamenti sulle braccia	Uomini	12	15	18	22	26	30	Entro il limite massimo di tre minuti e senza interruzione, il candidato deve eseguire un numero di piegamenti almeno uguale a quello previsto per l'idoneità senza toccare terra con qualsiasi parte del corpo, a eccezione delle mani e dei piedi.
	Donne	10	13	16	20	24	28	
Corsa piana m. 1000	Uomini	4'45"	Da 4'44" a 4'31"	Da 4'30" a 4'16"	Da 4'15" a 4'00"	Da 3'59" a 3'44"	Meno di 3'44"	
	Donne	5'30"	Da 5'29" a 5'16"	Da 5'15" a 5'01"	Da 5'00" a 4'45"	Da 4'44" a 4'30"	Meno di 4'30"	
Punteggio attribuito		Idoneità	1	1,5	2	2,5	3	

Contingente ordinario - prove facoltative								
Prova	Sesso	Tempi e misure realizzati dal concorrente						Modalità di svolgimento
Corsa piana 100 m	Uomini	Oltre 16"00	Da 16"00 a 15"01	Da 15"00 a 14"01	Da 14"00 a 13"01	Da 13"00 a 12"01	Meno di 12"01	
	Donne	Oltre 19"00	Da 19"00 a 18"01	Da 18"00 a 17"01	Da 17"00 a 16"01	Da 16"00 a 15"01	Meno di 15"01	
Prova di nuoto stile libero (25 m)	Uomini	Oltre 22"00	Da 22"00 a 21"01	Da 21"00 a 19"01	Da 19"00 a 17"01	Da 17"00 a 15"01	Pari o inferiore a 15"00	La prova ha inizio con tuffo da bordo piscina.
	Donne	Oltre 25"00	Da 25"00 a 24"01	Da 24"00 a 22"01	Da 22"00 a 20"01	Da 20"00 a 18"01	Pari o inferiore a 18"00	
Punteggio attribuito		0	1	1,5	2	2,5	3	

Forze Armate e di Polizia

Manuali per la preparazione ai concorsi militari

Manuale per la preparazione agli **accertamenti psico-fisici e attitudinali** nei concorsi per **Finanziari, Marescialli e Ufficiali della Guardia di Finanza**.

PARTE PRIMA – Indicazioni sulla Guardia di Finanza

Lineamenti generali dell'Ordinamento e della struttura della Guardia di Finanza.

PARTE SECONDA – Prova di efficienza fisica, accertamenti psico-fisici e attitudinali

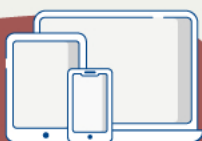
La prova di efficienza fisica nei concorsi della Guardia di Finanza; gli accertamenti psico-fisici nei concorsi della Guardia di Finanza; gli accertamenti attitudinali nei concorsi della Guardia di Finanza.

PARTE TERZA – Test della personalità e il colloquio

I test della personalità (M.M.P.I., Taleia 400A, Rorschach, Z Test, Test grafici, Biografici ecc.) e il colloquio psicologico e attitudinale.

PARTE QUARTA – Test attitudinali

Test attitudinali di logica verbale, ragionamento critico, ragionamento numerico, ragionamento astratto, ragionamento spaziale.






IN OMAGGIO

ESTENSIONI ONLINE: SOFTWARE DI SIMULAZIONE

Le **risorse di studio** gratuite sono accessibili per 18 mesi dalla propria area riservata, previa registrazione al sito **edises.it**.

Il software consente di esercitarsi su un vastissimo database ed effettuare infinite **esercitazioni**.



 blog.edises.it
 [infoConcorsi](https://www.facebook.com/infoConcorsi)
 [infoconcorsi.edises.it](https://twitter.com/infoconcorsi.edises.it)



€ 22,00

