



Carriere Militari

TEORIA e TEST

collana a cura di
Patrizia Nissolino

Concorso

ACCADEMIA MILITARE di MODENA

Esercito italiano

Ufficiali Ruoli Normale, Speciale e AUFP

VI Edizione

Manuale completo per le prove scritte

- Prova scritta di preselezione
- Prova scritta di composizione italiana
- Prova di conoscenza della lingua inglese

Comprende le rubriche
Occorre sapere



IN OMAGGIO ESTENSIONI ONLINE

Contenuti
extra

Software di
simulazione



EdiSES
edizioni

Concorso **ACCADEMIA MILITARE** **di MODENA**

Esercito italiano

Ufficiali Ruoli Normale, Speciale e AUFP

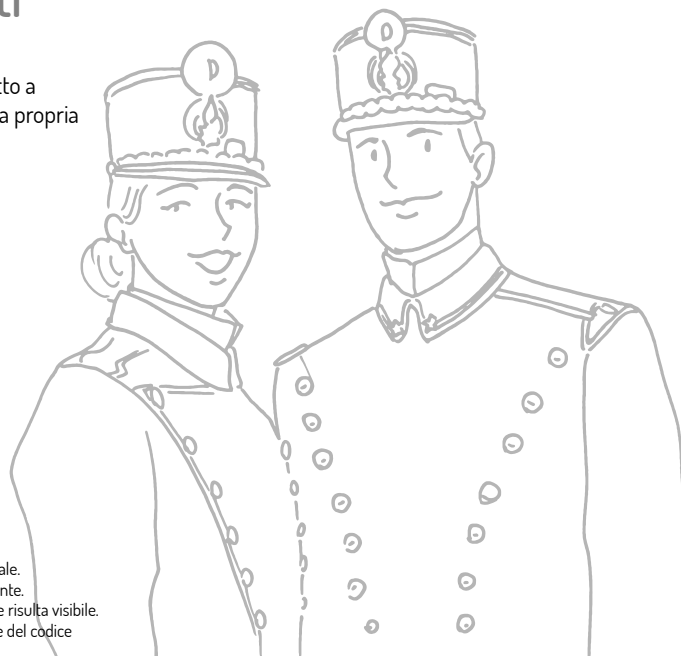
Manuale completo per le prove scritte

Accedi ai servizi riservati

Il codice personale contenuto nel riquadro dà diritto a servizi riservati ai clienti. Registrandosi al sito, dalla propria area riservata si potrà accedere a:

**MATERIALI DI INTERESSE
E CONTENUTI AGGIUNTIVI**

CODICE PERSONALE



Grattare delicatamente la superficie per visualizzare il codice personale.
Le **istruzioni per la registrazione** sono riportate nella pagina seguente.
Il volume NON può essere venduto né restituito se il codice personale risulta visibile.
L'**accesso ai servizi riservati** ha la **durata di 18 mesi** dall'attivazione del codice
e viene garantito esclusivamente sulle edizioni in corso.

Concorso

ACCADEMIA MILITARE di MODENA

Esercito italiano

Ufficiali Ruoli Normale, Speciale e AUFP

**Manuale completo
per le prove scritte**



Concorso Accademia Militare di Modena – Manuale completo per le prove scritte - VI Edizione
Copyright © 2023, 2021, 2019, 2017, 2015, EdISES edizioni S.r.l. – Napoli

9 8 7 6 5 4 3 2 1 0
2027 2026 2025 2024 2023

Le cifre sulla destra indicano il numero e l'anno dell'ultima ristampa effettuata

A norma di legge è vietata la riproduzione, anche parziale, del presente volume o di parte di esso con qualsiasi mezzo.


L'Editore



A cura di:
Patrizia Nissolino

Progetto grafico: ProMedia Studio di A. Leano – Napoli

Fotocomposizione: Oltrepagina S.r.l. – Verona

Grafica di copertina:  curvilinee

Stampato presso INDUSTRIA Grafica Vulcanica S.r.l. – Nola (NA)

Per conto della EdISES edizioni S.r.l. – Piazza Dante, 89 – Napoli

www.edises.it

I curatori, l'editore e tutti coloro in qualche modo coinvolti nella preparazione o pubblicazione di quest'opera hanno posto il massimo impegno per garantire che le informazioni ivi contenute siano corrette, compatibilmente con le conoscenze disponibili al momento della stampa; essi, tuttavia, non possono essere ritenuti responsabili dei risultati dell'utilizzo di tali informazioni e restano a disposizione per integrare la citazione delle fonti, qualora incompleta o imprecisa.

Realizzare un libro è un'operazione complessa e, nonostante la cura e l'attenzione poste dagli autori e da tutti gli addetti coinvolti nella lavorazione dei testi, l'esperienza ci insegna che è praticamente impossibile pubblicare un volume privo di imprecisioni. Saremo grati ai lettori che vorranno inviarci le loro segnalazioni e/o suggerimenti migliorativi su assistenza.edises.it

Sommario

Parte Prima Diventare Ufficiale dell'Esercito Italiano

Capitolo 1	L'Ufficiale dell'Esercito Italiano	3
------------	--	---

Parte Seconda Prova scritta di preselezione

Sezione I LINGUA ITALIANA

Capitolo 1	Grammatica italiana: Ortografia – Morfologia – Sintassi – Lessico	17
Capitolo 2	Le prove di comprensione di brani e di testi	100

Sezione II MATEMATICA

Capitolo 1	Aritmetica – Numeri interi e decimali – Le quattro operazioni – I sistemi di misura	107
Capitolo 2	Potenze, frazioni, proporzioni e calcoli vari	123
Capitolo 3	Elementi di algebra	153
Capitolo 4	Geometria piana	209
Capitolo 5	Geometria solida	233
Capitolo 6	Goniometria e trigonometria	240
Capitolo 7	Geometria analitica	258

Sezione III GEOGRAFIA

Capitolo 1	Geografia fisica e politica	283
Capitolo 2	L'Italia	296
Capitolo 3	L'Europa	325
Capitolo 4	I continenti extraeuropei	351

Sezione IV STORIA

Capitolo 1	L'inizio del '900 e la Prima Guerra Mondiale	409
Capitolo 2	I Nazionalismi – La Seconda Guerra Mondiale	425
Capitolo 3	La guerra fredda e la divisione dell'Europa in due blocchi – La decolonizzazione	449
Capitolo 4	I Paesi dell'Europa occidentale dalla Seconda Guerra Mondiale ai giorni nostri	466



Sezione V INFORMATICA

Capitolo 1 Tecnologie dell'Informazione e della Comunicazione.....	485
--	-----

Sezione VI LOGICA

Capitolo 1 Test di logica.....	521
--------------------------------	-----

Sezione VII SIMULAZIONI DELLA PROVA SCRITTA DI PRESELEZIONE

Simulazione 1.....	559
Simulazione 2.....	572
Simulazione 3.....	585

Sezione EDUCAZIONE CIVICA E ATTUALITÀ (per le prove scritte dei concorsi per gli altri Ufficiali dell'Esercito)

Parte Terza La prova scritta di composizione italiana

Capitolo 1 La composizione di un tema	601
---	-----

Parte Quarta Prova di conoscenza della lingua inglese

Sezione I LINGUA INGLESE

Capitolo 1 Grammatica inglese	647
-------------------------------------	-----

Sezione II SIMULAZIONI DELLA PROVA DI CONOSCENZA DELLA LINGUA INGLESE

Simulazione 1.....	693
Simulazione 2.....	705

Premessa

Manuale per la preparazione alle **prove scritte** dei concorsi per **Allievi Ufficiali dei ruoli Normale e Speciale** e per Allievi Ufficiali in Ferma Prefissata (**AUFP**) dell'**Accademia** di Modena dell'**Esercito italiano**.

Il testo, nella prima parte, fornisce indicazioni sulla figura professionale dell'Ufficiale, sulle prove che ciascun concorrente dovrà affrontare partecipando al concorso. Nella seconda parte, sviluppa il programma della **prova scritta di preselezione**: lingua italiana, matematica, geografia, storia, logica, informatica, lingua inglese ed educazione civica (estensione online).

A corredo di ciascuna materia sono inserite le rubriche "Occorre Sapere..." che evidenziano gli argomenti più spesso oggetto di domanda (frutto di analisi di materiale utilizzato dall'Amministrazione nei precedenti concorsi). Inoltre, le **simulazioni delle prove** permettono di esercitarsi in vista del concorso.

Nella terza parte sono forniti suggerimenti sulla composizione di un elaborato di italiano ed alcuni esempi di elaborati assegnati nei precedenti concorsi per prepararsi alla **prova scritta di composizione italiana**.

L'ultima parte del volume tratta i principali argomenti di grammatica inglese e contiene tre simulazioni della **prova di conoscenza della lingua inglese**.

L'obiettivo è quello di fornire strumenti particolarmente efficaci per raggiungere una preparazione ottimale e poter affrontare le prove selettive di ciascun concorso con l'adeguata serenità, sicuri di aver studiato in modo incisivo gli specifici argomenti richiesti.

Per i concorrenti ai posti per il Corpo Sanitario – per la preparazione alla prova scritta di selezione culturale in biologia, chimica e fisica – si consiglia il volume **Corpi Sanitari e Professioni Sanitarie – Accademie Militari e Scuole Marescialli (MD 4.0)**.



Ulteriori **materiali didattici, simulazioni di prove e aggiornamenti** sono disponibili nell'area riservata a cui si accede mediante la registrazione al sito *edises.it* secondo la procedura indicata nel frontespizio del volume.

Eventuali errata-corrige saranno pubblicati sul nostro sito, *edises.it*, nell'apposita sezione "Aggiornamenti" della scheda prodotto.

Altri aggiornamenti saranno disponibili sui nostri profili social.

facebook.com/infoConcorsi
blog.edises.it

Indice

Parte Prima Diventare Ufficiale dell'Esercito Italiano

Capitolo 1 - L'Ufficiale dell'Esercito Italiano

1.1	Le Accademie Militari	3
1.2	La struttura organizzativa delle Forze Armate e il personale militare.....	4
1.3	L'Esercito Italiano	5
1.4	Il concorso e le prove di selezione.....	7
1.4.1	Requisiti di partecipazione	8
1.4.2	Iter concorsuale	8
1.5	I corsi di studio, l'addestramento e gli sbocchi di carriera.....	10
1.6	Le prove di preselezione culturale in altri concorsi per Ufficiali	12

Parte Seconda Prova scritta di preselezione

Sezione I LINGUA ITALIANA

Capitolo 1 - Grammatica italiana: Ortografia - Morfologia - Sintassi - Lessico

1.1	La parola e la sua struttura.....	17
1.2	Abilità lessicale	19
1.2.1	Sinonimi e contrari	19
1.2.2	Significati	20
1.2.3	Parole straniere di uso comune.....	20
1.2.4	Aree di significato.....	21
1.2.5	Campo semantico	21
1.2.6	Significato figurato del verbo	21
1.2.7	Proverbi e modi di dire	22
1.2.8	Parole polisemiche.....	23
1.3	Fonologia.....	23
1.3.1	Alfabeto.....	23
1.3.2	Incontro di vocali.....	25
1.3.3	Digrammi e trigrammi	26
Approfondimento: consonanti ed errori ortografici più comuni da evitare		27
1.3.4	Sillaba	27
1.3.5	Divisione delle parole in sillabe	28
1.3.6	Accento	29
1.3.7	Particelle	30



1.3.8	Elisione	30
1.3.9	Troncamento	30
1.3.10	Apocope	31
1.3.11	Segni di interpunzione	31
1.4	Morfologia: le parti del discorso	34
1.4.1	Il nome o sostantivo	34
1.4.2	L'articolo	40
1.4.3	L'aggettivo	42
1.4.4	Il pronome	49
	Approfondimento: i pronomi	53
1.4.5	Il verbo	55
1.4.6	L'avverbio (o modificante)	65
1.4.7	La preposizione	67
1.4.8	La congiunzione	69
1.4.9	Interiezione o esclamazione	71
1.5	Sintassi: introduzione	71
1.5.1	La proposizione	71
1.5.2	Proposizione rispetto agli elementi	75
1.5.3	Principali complementi	75
1.5.4	Il periodo	83
1.5.5	Proposizioni subordinate complementari (indirette o avverbiali)	86
1.5.6	Subordinate complete o sostantive	88
1.5.7	Subordinate relative o attributive	89
1.5.8	Subordinata condizionale	89
1.5.9	Concordanza dei tempi	90
1.5.10	L'analisi logica del periodo	90
	Occorre sapere	92

Capitolo 2 - Le prove di comprensione di brani e di testi

2.1	Le prove di comprensione di brani	100
2.2	Le prove di comprensione del testo	104

Sezione II MATEMATICA

Capitolo 1 - Aritmetica - Numeri interi e decimali - Le quattro operazioni - I sistemi di misura

1.1	Teoria degli insiemi	107
1.2	Corrispondenze tra insiemi	107
1.3	I numeri	108
1.4	Introduzione all'aritmetica	109
1.5	Le quattro operazioni	111
1.6	Sistema metrico decimale	117
1.7	Altri sistemi di misura	119
1.8	Equivalenze tra sistemi di misura	120
1.9	Le scale geografiche	120

Capitolo 2 - Potenze, frazioni, proporzioni e calcoli vari

2.1	Definizione	123
2.2	Multipli di un numero	124

2.3	Criteri o caratteri di divisibilità	125
2.4	Scomposizione di un numero in fattori primi	125
2.5	Massimo comune divisore	125
2.6	Minimo comune multiplo.....	126
2.7	Calcolo del massimo comune divisore e del minimo comune multiplo mediante la scomposizione in fattori primi.....	126
2.8	Parentesi ed espressioni aritmetiche.....	127
2.9	Le frazioni	127
2.10	Proprietà invariantiva o fondamentale delle frazioni.....	128
2.11	Frazione propria, impropria e apparente	129
2.12	Riduzione di una frazione ai minimi termini.....	129
2.13	Confronto di frazioni.....	130
2.14	Operazioni sulle frazioni	130
2.15	Frazione complementare	131
2.16	Numeri inversi o reciproci.....	132
2.17	Potenza di una frazione.....	132
2.18	Osservazione sui numeri decimali	132
2.19	I numeri periodici.....	133
2.20	Frazioni generatrici dei numeri decimali.....	133
2.21	Rapporti	134
2.22	Proporzioni	134
2.23	Proporzionalità diretta e inversa.....	136
2.24	Percentuale.....	138
2.25	Risoluzione di problemi con le proporzioni.....	139
2.26	Definizioni e formule per calcoli vari.....	140
2.27	Peso specifico, peso e volume	142
2.28	Misure di tempo	143
2.29	Rapporto tra tempo, spazio e velocità	143
2.30	Misura degli angoli.....	143
2.31	Operazioni con i numeri non decimali (complessi).....	144
2.32	Radice quadrata	146
2.33	Radice quadrata approssimata.....	147
2.34	Radice cubica.....	147
2.35	Indici di posizione	147
2.36	Le medie	147
2.37	La moda o valore normale	149
2.38	La mediana	149
2.39	Elementi di calcolo delle probabilità.....	150
2.39.1	Eventi certi, impossibili e casuali	150
2.39.2	Regola della somma.....	150
2.39.3	Regola del prodotto.....	150

Capitolo 3 - Elementi di algebra

3.1	Potenze.....	153
3.2	Potenza di un numero reale ad esponente naturale.....	153
3.3	Potenza di un numero reale ad esponente relativo	154
3.4	Introduzione all'algebra.....	156
3.5	Definizioni e proprietà dei monomi	156

3.6	Operazioni con i monomi	157
3.7	Definizioni e proprietà dei polinomi	159
3.8	Operazioni con i polinomi	160
3.9	Prodotti notevoli	162
3.10	Teorema e regola di Ruffini	164
3.11	Divisibilità dei binomi notevoli	165
3.12	Scomposizione dei polinomi	165
3.13	M.C.D. e m.c.m. di monomi e polinomi	167
3.14	Funzione esponenziale.....	169
3.15	Definizione di logaritmo e teoremi fondamentali sui logaritmi	171
3.16	Teoremi sui logaritmi	171
3.17	Funzione logaritmica	173
3.18	Principi della teoria delle equazioni.....	174
3.19	Nozioni di equivalenza e principi di equivalenza	176
3.20	Equazioni di I grado ad una incognita ($ax + b = 0$).....	178
3.21	Sistemi di equazioni di I grado	180
3.22	Problemi di I grado	183
3.23	Equazioni di II grado ad una incognita ($ax^2 + bx + c = 0$)	185
3.24	Relazioni tra radici e coefficienti di un'equazione di II grado e proprietà (trinomio di II grado)	188
3.25	Regola di Cartesio	190
3.26	Equazioni di grado superiore al II	191
3.26.1	Come si abbassa il grado di un'equazione	191
3.26.2	Equazioni binomie	192
3.26.3	Equazioni trinomie. L'equazione biquadratica	193
3.27	Disuguaglianze e relative proprietà - Intervalli.....	194
3.28	Disequazioni, definizioni e proprietà.....	197
3.29	Disequazioni lineari (di I grado)	199
3.30	Disequazioni di II grado.....	200
3.31	Sistemi di disequazioni lineari e di II grado.....	203
3.32	Disequazioni razionali fratte (frazionarie).....	205
3.33	Disequazioni logaritmiche.....	206
3.34	Disequazioni esponenziali.....	207

Capitolo 4 - Geometria piana

4.1	Enti geometrici	209
4.2	Retta, semiretta e segmento.....	209
4.3	Piano, semipiano e angolo	211
4.4	Poligoni	214
4.5	Calcolo della somma degli angoli interni di un poligono	215
4.6	Perimetro e area di un poligono regolare	216
4.7	Proprietà dei poligoni.....	216
4.8	Criteri di uguaglianza tra poligoni.....	217
4.9	Triangoli: proprietà, punti notevoli e somma degli angoli	217
4.10	Criteri di uguaglianza tra triangoli.....	219
4.11	Quadrilateri.....	223
4.12	Trapezi: definizioni e proprietà.....	223
4.13	Parallelogrammi: definizioni e proprietà.....	223

4.14	Quadrato: definizioni e proprietà	224
4.15	Rettangolo: definizioni e proprietà	224
4.16	Rombo: definizioni e proprietà	225
4.17	Circonferenza: definizioni e proprietà	225
4.18	Cerchio: definizioni e proprietà	226
4.19	Applicazione dell'algebra alla geometria	228
4.19.1	Introduzione	228
4.19.2	Forme algebriche dei teoremi di Pitagora e Euclide	228
4.19.3	Applicazioni algebriche del teorema di Pitagora	230

Capitolo 5 - Geometria solida

5.1	Generalità	233
5.2	Prismi	233
5.2.1	Nozioni	233
5.2.2	Parallelepipedo	234
5.2.3	Cubo o esaedro	234
5.3	Piramidi	235
5.4	Poliedri regolari	235
5.5	Superfici e solidi di rotazione	237
5.5.1	Cilindro	238
5.5.2	Cono	238
5.5.3	Sfera	239

Capitolo 6 - Goniometria e trigonometria

6.1	Introduzione	240
6.2	Misura degli archi e degli angoli circolari	241
6.3	Funzioni goniometriche	242
6.3.1	Circonferenza goniometrica	242
6.3.2	Funzioni goniometriche	242
6.3.3	Relazioni tra le funzioni goniometriche	244
6.4	Identità ed equazioni goniometriche	246
6.4.1	Identità	246
6.4.2	Equazioni goniometriche	247
6.5	Relazioni tra gli elementi di un triangolo rettangolo	253
6.6	Risoluzione dei triangoli rettangoli	254
6.7	Approfondimenti	255
6.7.1	Goniometria	255
6.7.2	Trigonometria	257

Capitolo 7 - Geometria analitica

7.1	Coordinate cartesiane sulla retta	258
7.2	Coordinate cartesiane nel piano	259
7.3	Equazione della retta: funzione lineare	262
7.4	Equazione cartesiana (o generale)	266
7.5	Condizione di parallelismo e ortogonalità tra rette	266
7.6	Le coniche	267
7.7	Circonferenza (equazione cartesiana e canonica)	269
7.8	Parabola	271

7.9	Ellisse (equazione canonica)	277
7.10	Iperbole (equazione canonica)	278

Sezione III GEOGRAFIA

Capitolo 1 - Geografia fisica e politica

1.1	Continenti	283
1.2	Climi	292
1.3	Biomì	293
	Occorre sapere	295

Capitolo 2 - L'Italia

2.1	Italia fisica e politica	296
2.2	Le regioni d'Italia	315
	Economia	323
	Occorre sapere	323

Capitolo 3 - L'Europa

3.1	Europa fisica e politica	325
	Occorre sapere	349

Capitolo 4 - I continenti extraeuropei

4.1	Asia	351
4.2	Africa	365
4.3	America	381
4.3.1	America Settentrionale	381
4.3.2	America Centrale e Caraibi	381
4.3.3	America Meridionale	381
4.4	Oceania	396
4.5	Antartide	402
4.6	Commonwealth	402
	Glossario	404
	Settori di attività	407
	Occorre sapere	407

Sezione IV STORIA

Capitolo 1 - L'inizio del '900 e la Prima Guerra Mondiale

1.1	Dall'età giolittiana alla vigilia della Prima Guerra Mondiale	409
1.2	La situazione nel resto del mondo agli inizi del XX secolo	411
1.2.1	La situazione economica	411
1.2.2	Le tensioni internazionali	412
1.3	La Prima Guerra Mondiale e i Trattati di Pace	414
1.3.1	Inizio delle ostilità e primo anno di guerra (1914)	414
1.3.2	Secondo anno di guerra (1915)	415
1.3.3	Terzo anno di guerra (1916)	416
1.3.4	Quarto anno di guerra (1917)	417
1.3.5	Quinto e ultimo anno di guerra (1918)	418

1.3.6	La Conferenza della Pace e la Società delle Nazioni (1919).....	419
1.4	La Rivoluzione russa	422
1.5	La situazione dell'Italia alla fine della guerra.....	423
	Occorre sapere	424

Capitolo 2 - I Nazionalismi - La Seconda Guerra Mondiale

2.1	L'Italia fascista.....	425
2.1.1	Nascita e sviluppo del Fascismo	425
2.1.2	La marcia su Roma	425
2.1.3	Il fascismo al potere e i Patti Lateranensi	426
2.1.4	La politica estera e la Guerra contro l'Etiopia.....	429
2.2	La Repubblica di Weimar in Germania	431
2.3	Gli USA e la crisi del '29.....	432
2.4	Il Nazismo	433
2.5	La guerra di Spagna	434
2.6	La situazione internazionale tra le due guerre.....	434
2.7	La Seconda Guerra Mondiale.....	435
2.7.1	Il Preludio	435
2.7.2	L'inizio delle ostilità	436
2.7.3	La guerra contro la Grecia (1940-1941)	437
2.7.4	La guerra nell'Africa italiana e Settentrionale (1940-1943).....	438
2.7.5	La guerra contro la Russia e il coinvolgimento Usa (1941)	439
2.7.6	Dalla seconda campagna di Russia alla resa dell'Italia (1942-1943)	440
2.7.7	Dallo sbarco in Sicilia alla caduta del fascismo (1943).....	440
2.7.8	L'armistizio dell'Italia e l'occupazione della penisola da parte dei tedeschi (1943)	441
2.7.9	Mussolini fonda la Repubblica Sociale Italiana (1943)	441
2.7.10	La situazione italiana dopo l'Armistizio e la Resistenza	442
2.7.11	Dallo sbarco in Normandia alla resa della Germania e del Giappone alla fucilazione di Mussolini (1944-1945).....	444
2.7.12	Il dopoguerra: Il processo di Norimberga, la nascita dell'ONU e i trattati di pace	446
	Occorre sapere	447

Capitolo 3 - La guerra fredda e la divisione dell'Europa in due blocchi - La decolonizzazione

3.1	La guerra fredda.....	449
3.1.1	L'inizio della tensione	449
3.1.2	Il blocco occidentale e la politica statunitense dal 1945 ad oggi.....	449
3.1.3	Il blocco orientale dalla politica di Stalin alla destalinizzazione	451
3.1.4	Il non allineamento	455
3.2	La decolonizzazione	455
3.2.1	L'indipendenza dei Paesi Asiatici.....	455
3.2.2	L'indipendenza dei Paesi Africani	457
3.2.3	L'indipendenza dei Paesi dell'America Latina	458
3.3	La rivoluzione comunista in Cina.....	459
3.4	La guerra in Corea	460
3.5	La crisi di Cuba e le sue conseguenze	460
3.6	Il Giappone dopo la Seconda Guerra Mondiale	461
3.7	Il Medio Oriente dalla fine della Seconda Guerra Mondiale.....	461

3.7.1	Le guerre arabo-israeliane	461
3.7.2	La guerra tra Iran e Iraq	462
3.7.3	Prima e seconda intifada	463
3.7.4	Le guerre del Golfo, l'attacco alle Twin Towers, l'invasione in Afghanistan	463
	Occorre sapere	465

Capitolo 4 - I Paesi dell'Europa occidentale dalla Seconda Guerra Mondiale ai giorni nostri

4.1	Il dopoguerra in Europa	466
4.2	L'Inghilterra	466
4.3	La Francia	467
4.4	La Germania	468
4.5	L'Italia	469
4.6	La nascita delle nuove democrazie europee	480
4.7	Problemi della società contemporanea. Concetti di debito pubblico, inflazione e disoccupazione	480
	Occorre sapere	484

Sezione V INFORMATICA

Capitolo 1 - Tecnologie dell'Informazione e della Comunicazione

1.1	Concetti generali	485
1.1.1	La CPU	485
1.1.2	Tipi di computer	486
1.2	Hardware	486
1.2.1	Componenti Hardware	486
1.3	Software	489
1.3.1	Software di sistema	489
1.3.2	Software applicativo e multimediale	490
1.3.3	Diritto d'autore e licenze d'uso	490
1.3.4	Realizzazione di un software	491
1.3.5	Algoritmi	491
1.4	Struttura di Microsoft Word 2007	492
1.4.1	Operazioni di base	493
1.4.2	Impostazioni di pagina	494
1.4.3	Scrittura	495
1.4.4	Altre funzioni	498
1.5	Struttura di Microsoft Excel 2007	498
1.5.1	La cartella di lavoro	499
1.5.2	Le formule	501
1.5.3	Le funzioni	502
1.5.4	Formattazione di un foglio elettronico	503
1.5.5	Il quadratino di riempimento	505
1.5.6	Grafici e diagrammi in Excel	506
1.5.7	Ordinamento dati	506
1.6	Le reti informatiche	507
1.6.1	Protocolli di rete	507
1.6.2	Internet	507
1.6.3	Il web	508
1.6.4	La connessione	510

Glossario	511
Occorre sapere	517

Sezione VI LOGICA

Capitolo 1 - Test di logica

1.1	Introduzione ai test.....	521
1.2	I test di logica verbale.....	521
1.2.1	I sinonimi.....	521
1.2.2	I contrari.....	522
1.2.3	Le analogie verbali.....	523
1.2.4	Le possibili forme grafiche di presentazione delle analogie verbali.....	526
1.2.5	Le equazioni verbali o analogie complesse.....	526
1.2.6	Le classificazioni concettuali.....	527
1.2.7	Le prove di vocabolario	528
1.3	I test di ragionamento critico	529
1.3.1	I sillogismi	529
1.3.2	Come aiutarsi con i diagrammi insiemistici.....	532
1.3.3	Le negazioni.....	538
1.3.4	Le deduzioni logiche	538
1.3.5	Le prove con le parentele.....	539
1.3.6	Test di logica concatenativa.....	541
1.3.7	Test di valutazione delle abilità di ordinare eventi/elementi	542
1.4	I test di ragionamento numerico.....	543
1.4.1	Le sequenze	543
1.4.2	Esercizi con frazioni e percentuali.....	550
1.4.3	Esercizi con le probabilità	551
1.4.4	Estrazione di dati da tabelle e grafici.....	552

Sezione VII SIMULAZIONI DELLA PROVA SCRITTA DI PRESELEZIONE

Simulazione 1	559
Simulazione 2	572
Simulazione 3	585

Sezione EDUCAZIONE CIVICA E ATTUALITÀ

(per le prove scritte dei concorsi per gli altri Ufficiali dell'Esercito)

Parte Terza

La prova scritta di composizione italiana

Capitolo 1 - La composizione di un tema

1.1	Suggerimenti per la prova scritta	601
1.2	Esempi di temi svolti.....	603

1.3	Tracce assegnate nei precedenti concorsi	613
1.4	Svolgimento di elaborati assegnati in precedenti concorsi.....	616
1.5	Svolgimento di elaborati di cultura generale, storia e attualità.....	628

Parte Quarta

Prova di conoscenza della lingua inglese

Sezione I LINGUA INGLESE

Capitolo 1 - Grammatica inglese

1.1	Pronomi personali soggetto.....	647
1.2	Forma base e infinito dei verbi	648
1.3	Il verbo <i>to be</i> (essere): infinito presente e indicativo presente	648
1.4	Verbi modali: <i>can</i> e <i>may</i>	649
1.5	Il sostantivo.....	650
1.6	L'articolo determinativo.....	652
1.7	L'articolo indeterminativo	653
1.8	Preposizioni	654
1.8.1	Preposizioni di luogo	654
1.8.2	Preposizioni di tempo	656
1.8.3	Altre preposizioni.....	657
1.9	Il verbo: indicativo presente (<i>simple present</i>) dei verbi irregolari.....	657
1.10	Il verbo <i>to have</i> (avere)	658
1.11	La forma in <i>-ing</i> : gerundio, infinito sostantivato, participio predicativo.....	659
1.12	La forma in <i>-ing</i> : <i>present continuous</i>	660
1.13	Il futuro con <i>will</i>	661
1.14	Il futuro con il <i>present continuous</i>	662
1.15	Il futuro con <i>to be going to</i>	662
1.16	Il futuro con il <i>simple present</i>	663
1.17	Il <i>future continuous</i>	663
1.18	Pronomi personali complemento, aggettivi e pronomi possessivi	664
1.19	Gli aggettivi.....	665
1.20	Comparativi e superlativi.....	665
1.20.1	Comparativo di uguaglianza	665
1.20.2	Comparativo di minoranza.....	666
1.20.3	Comparativo di maggioranza	666
1.20.4	Superlativo relativo	667
1.20.5	Superlativo assoluto.....	668
1.21	<i>Simple past</i> e <i>past participle</i>	668
1.22	Il passivo.....	670
1.23	<i>Present perfect simple</i>	670
1.24	<i>Present perfect continuous</i> e <i>past perfect</i>	671
1.25	<i>Future perfect</i> e <i>future perfect continuous</i>	672
1.26	Verbi notevoli: <i>to be able to</i> , <i>could</i> , <i>might</i>	672
1.27	Verbi notevoli: <i>must</i> , <i>have to</i> , <i>should</i> , <i>ought to</i>	673
1.28	<i>Need to</i>	674
1.29	<i>To be supposed to</i>	675

1.30	<i>Used to, be/get used to</i>	675
1.31	<i>Would</i>	676
1.32	Esprimere accordo e disaccordo	676
1.32.1	<i>So e too</i>	676
1.32.2	<i>Neither/either</i>	677
1.32.3	<i>Both</i>	678
1.33	<i>Tag ed Echo Questions</i>	678
1.33.1	<i>Tag Questions</i>	678
1.33.2	<i>Echo Questions</i>	678
1.34	Periodo ipotetico.....	679
1.35	Avverbi di frequenza	681
1.36	Altri avverbi notevoli	681
1.37	Pronomi e aggettivi dimostrativi	681
1.38	Pronomi e aggettivi indefiniti.....	682
1.39	Pronomi relativi e pronomi e aggettivi interrogativi	683
1.40	Pronomi riflessivi	684
1.41	Discorso indiretto.....	684
1.42	Verbi che reggono l'infinito o la forma in <i>-ing</i>	685
1.43	<i>Phrasal verbs</i>	686
1.44	Comprensione del testo	688
	Situazioni.....	690

Sezione II SIMULAZIONI DELLA PROVA DI CONOSCENZA DELLA LINGUA INGLESE

Simulazione 1	693
Simulazione 2	705

Parte Prima

Diventare Ufficiale dell'Esercito Italiano

SOMMARIO

Capitolo 1

L'Ufficiale dell'Esercito Italiano

Capitolo 1

L'Ufficiale dell'Esercito Italiano

1.1 Le Accademie Militari

Frequentare un tradizionale corso universitario non è l'unica possibilità che si presenta a coloro che dopo il conseguimento del diploma desiderano proseguire i propri studi e acquisire ulteriori competenze spendibili nel mondo del lavoro. Le opportunità formative e lavorative che offrono oggi le Forze Armate rappresentano in questo senso un percorso interessante che conduce a una **solida preparazione culturale e professionale** fino al raggiungimento di traguardi d'eccellenza. Studiare in un'Accademia militare, infatti, costituisce per i giovani neodiplomati di entrambi i sessi una valida alternativa grazie al riconoscimento civile degli studi effettuati presso gli Istituti militari per il quale viene rilasciato un titolo equipollente a quello universitario¹, e a un percorso formativo rigoroso che verte sullo studio teorico, sulla preparazione militare e su un'intensa attività sportiva.

Le Accademie militari sono quattro e di norma vengono denominate con il nome della città che le ospita:

- Accademia Militare di Modena;
- Accademia Aeronautica di Pozzuoli;
- Accademia Navale di Livorno;
- Accademia della Guardia di Finanza di Bergamo.

Tali istituti rappresentano la via principale per accedere alle più alte specializzazioni nelle diverse Forze Armate: **Esercito, Marina, Aeronautica, Arma dei Carabinieri e Guardia di Finanza**².

Gli ufficiali dei Carabinieri, del ruolo normale, frequentano i primi due anni presso l'Accademia Militare di Modena e al termine del biennio proseguono il ciclo di studi, per altri tre anni, presso la Scuola Ufficiali dell'Arma dei Carabinieri di Roma.

Le Accademie mirano alla formazione di base degli **Ufficiali in servizio permanente**, cui sono affidati incarichi operativi e di comando e aprono la strada verso una carriera prestigiosa, volta a ricoprire posizioni di responsabilità, fino ai gradi più alti di Colonnello e Generale. A tutto ciò si unisce anche una incentivazione economica sempre più adeguata alle competenze.

¹ Le Accademie Militari hanno adeguato i propri ordinamenti didattici alla riforma degli studi universitari, pertanto il percorso di studi è caratterizzato da un primo triennio, volto al conseguimento di una laurea, e da un secondo ciclo di 2 anni che conduce al raggiungimento della laurea magistrale.

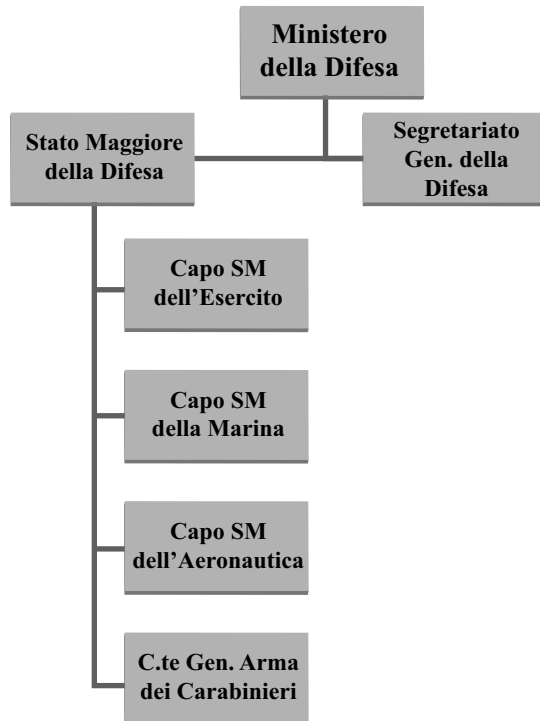
² La Guardia di Finanza è uno speciale Corpo di Polizia organizzato secondo un assetto militare. Pur non essendo propriamente una delle Forze Armate dello Stato – essa infatti dipende dal Ministero dell'Economia e delle Finanze non dal Ministero della Difesa – ne è parte integrante.

1.2 La struttura organizzativa delle Forze Armate e il personale militare

L'organizzazione delle forze militari italiane è caratterizzata da una rigida struttura gerarchica, al vertice della quale il Presidente della Repubblica detiene il comando delle Forze Armate, come sancito dall'articolo 87 della Costituzione, ricoprendo esclusivamente un ruolo di garanzia e non di comando effettivo. Egli presiede il Consiglio Supremo di Difesa, il cui compito è di fissare le direttive generali per l'organizzazione e il coordinamento delle attività che riguardano la difesa dello Stato.

L'indirizzo tecnico-operativo delle Forze Armate viene, però, dal **Ministero della Difesa** preposto all'amministrazione militare e civile della Difesa. Dal ministero dipende lo **Stato Maggiore della Difesa** (organizzato in Reparti/Uffici Generali, Uffici e Sezioni) con al vertice il **Capo di Stato Maggiore della Difesa** e il **Segretario Generale della Difesa**, il quale risponde direttamente al Ministro della Difesa per le competenze amministrative e al Capo dello Stato Maggiore della Difesa per quelle tecnico-operative. Le responsabilità principali del Segretariato Generale della Difesa riguardano l'attuazione delle direttive impartite dal ministro in materia di alta amministrazione, la promozione e il coordinamento della ricerca tecnologica, l'approvvigionamento dei mezzi e dei materiali d'arma per le Forze Armate.

Il Capo di Stato Maggiore della Difesa ha alle sue dipendenze i Capi di Stato Maggiore delle singole Forze Armate e il Comandante Generale dell'Arma dei Carabinieri; egli pianifica e organizza l'impiego delle Forze Armate in base alle direttive del ministero.



Gli organi di vertice delle Forze Armate

Con l'entrata in vigore del D.Lgs. 15 marzo 2010, n. 66, recante il Codice dell'ordinamento militare, il personale delle Forze Armate è stato suddiviso in quattro grandi categorie: gli **Ufficiali** (che svolgono funzioni di responsabilità), i **Sottufficiali**, comprendenti i ruoli dei Sergenti e dei Marescialli (che svolgono funzioni ausiliarie rispetto agli Ufficiali, quali il comando dei reparti di minore livello oppure compiti amministrativi o tecnici), i **Graduati** (categoria che comprende i Volontari in Servizio Permanente) e i **Militari di truppa** (di cui fanno parte i Militari di leva, i Volontari in Ferma Prefissata, gli Allievi Carabinieri, gli Allievi Finanziari, gli Allievi delle scuole militari, gli Allievi Marescialli in ferma, gli Allievi Ufficiali in ferma prefissata e gli Allievi Ufficiali delle Accademie militari).

Possono far parte dello Stato Maggiore della Difesa e del Segretariato Generale della Difesa, e dunque ricoprire incarichi particolarmente importanti, soltanto gli *Ufficiali del Ruolo Normale*, categoria di ufficiali nella quale rientrano gli Ufficiali laureatisi in Accademia e i laureati arruolati dal mondo civile tramite concorsi a nomina diretta. Gli Ufficiali del Ruolo Normale possono ricoprire tutti i gradi in tutti i Corpi, mentre gli *Ufficiali del Ruolo Speciale*, reclutati tra i Sottufficiali e gli Ufficiali in Ferma Prefissata che al termine della ferma richiedono l'arruolamento in servizio permanente effettivo, hanno una progressione di carriera più limitata.

1.3 L'Esercito Italiano

L'Esercito Italiano è una delle quattro componenti delle Forze Armate e dipende dal Ministero della Difesa attraverso lo Stato Maggiore dell'Esercito, che a sua volta dipende dallo Stato Maggiore della Difesa. Al pari della Marina e dell'Aeronautica, da strumento di guerra difensiva, si è andata evolvendo sino a raggiungere oggi, pur mantenendo ben saldi i principi di mantenimento della salvaguardia della sovranità dello Stato, le caratteristiche di una Forza rivolta alla sicurezza internazionale e al ruolo di promotrice di iniziative atte a dare una maggiore stabilità sociale, politica ed economica in quelle nazioni travagliate da conflitti interni.

Il principale obiettivo istituzionale è quello classico della difesa della sovranità nazionale a cui ultimamente si è aggiunto quello orientato alla stabilità interna del Paese, impiegando reparti in attività di controllo del territorio. Essa ha anche il compito di contribuire alle operazioni di assistenza e di soccorso alle popolazioni in occasioni di calamità naturali.

L'Esercito è costituito da sei **Armi** (*Fanteria, Cavalleria, Artiglieria, Genio, Trasmissioni, Trasporti e Materiali*) e tre **Corpi** (*Corpo Sanitario, Corpo di Commissariato, Corpo degli Ingegneri*).

A loro volta, Armi e Corpi si compongono di "**specialità**" che corrispondono al tipo di lotta che ciascun reparto è in grado di sostenere e per la quale viene strutturato e preparato.

L'Arma di Fanteria

L'attuale soldato di Fanteria è un combattente tecnologico, proiettato al futuro, supportato da sofisticati sistemi d'arma che lo rendono non più isolata pedina di una massa d'urto ma elemento prezioso di un sistema d'arma complesso.

Lo sviluppo di nuove forme di lotta hanno reso necessaria la creazione di speciali branche della fanteria, in grado di operare in piccoli nuclei leggeri, veloci ed insidiosi come i *Bersaglieri*, capaci di muovere e combattere in montagna come gli *Alpini*.

Altre specialità sono i *Paracadutisti*, esaltazione delle migliori caratteristiche del Fante, e i *Lagunari*, specializzati nelle operazioni in difesa e nell'attacco di aree costiere.

L'Arma di Cavalleria

È considerata l'Arma aristocratica per eccellenza per i suoi trascorsi. La Cavalleria è l'Arma ricca di tecnologia e qualità umane, capace di operare in piccoli nuclei per l'esplorazione e la ricerca di informazioni e con la massa e la potenza dei carri da battaglia, in grado di iniziare e concludere il combattimento. Annovera le Specialità: Cavalleria di Linea - *Dragoni*, Cavalleria di Linea - *Cavalleggeri*, Cavalleria di Linea - *Dragoni*, *Carristi*.

L'Arma di Artiglieria

Rappresenta il Supporto al Combattimento per eccellenza. I suoi sistemi d'arma, cannoni ed obici montati su affusti ruotati o mezzi cingolati, permettono di colpire le linee avversarie fino a 40 chilometri di distanza. L'impiego di questa Arma è sensibilmente variato nel tempo con l'acquisizione di materiali sempre più sofisticati ed efficienti. Annovera un'unità per la difesa Nucleare Batteriologica e Chimica.

L'Arma del Genio

È un'Arma dedicata al supporto al combattimento, rivestendo un'importanza ed un ruolo assolutamente unici. Capace di operare in prima linea, anche davanti alla Fanteria, per aprire varchi nelle opere difensive dell'avversario, può condurre demolizioni per ritardarne l'avanzata. Può, inoltre, gettare ponti di barche sui fiumi, costruire veri ponti sospesi o a più campate, ripristinare collegamenti ferroviari, aprire strade, costruire accampamenti.

La capacità tecnica e l'abnegazione, tipiche caratteristiche dei Genieri, hanno caratterizzato la storia dell'Arma, impegnata spesso in interventi a supporto della popolazione colpita da calamità naturali.

L'Arma delle Trasmissioni

Nata come specialità "Telegrafisti" dell'Arma del Genio, l'Arma delle Trasmissioni è una delle Armi a maggior valenza tecnologica della Forza Armata.

Chiamate ad un impegno sempre crescente di necessità di collegamenti sicuri, veloci e durevoli, le Trasmissioni hanno sviluppato enormi capacità professionali soprattutto dopo l'apertura della stagione delle missioni internazionali in ogni angolo del globo.

L'Arma dei Trasporti e Materiali

Assolve i compiti legati alla Logistica dell'Esercito e rappresenta la base della funzionalità di un'organizzazione militare. Missione essenziale dell'Arma è infatti la responsabilità sui materiali d'armamento ovvero di tutto il complesso di mezzi, apparati e sistemi d'arma indispensabili per il movimento ed il combattimento terrestri.

Nel contempo, la capacità e competenza del personale dell'Arma dei Trasporti e Materiali è fondamentale nello spiegamento dei contingenti nazionali nelle missioni fuori area.

Specialità Aviazione

Formata da personale altamente qualificato proveniente da qualsiasi Arma, specialità o Corpo dell'Esercito, l'Aviazione dell'Esercito è l'unica "specialità" di Forza Armata, non appartenente cioè ad alcuna Arma o Corpo dell'Esercito.

Il Corpo di Commissariato

Comprende Ufficiali provenienti dall'Accademia Militare laureati in *Scienze Strategiche* che seguono un piano di studi, sia militari che universitari, ad orientamento economico, inoltre sono immessi nel Corpo tramite concorsi specifici a "Nomina diretta", laureati in particolari discipline d'interesse per la Forza Armata.

Il Corpo Sanitario

Gli Ufficiali del Corpo Sanitario dell'Esercito, alla luce dei nuovi compiti umanitari assegnati alla Forza Armata, rivestono un'importanza basilare nella prevenzione sanitaria per i nostri contingenti dislocati in terre ad alto rischio epidemico. Parimenti, la loro opera è di grande importanza per la ricostruzione del tessuto connettivo sociale nelle aree poste sotto il controllo delle forze multinazionali.

Il Corpo degli Ingegneri

Costituito solamente da Ufficiali, risponde alla necessità della Forza Armata di studiare e condurre in proprio ricerche, test e valutazione sulle armi, il munizionamento, i veicoli e quant'altro ricada nella sfera d'interesse della Forza Armata. Altro compito è quello dello studio, la sperimentazione, la produzione e l'aggiornamento di cartografia analogica e digitale, di dati geodetici e telerilevati.

L'Esercito Militare, basato su **professionisti** (Truppa, Sottufficiali e Ufficiali), ha suddiviso la categoria degli Ufficiali nei seguenti ruoli.

- *Ufficiali Inferiori*, articolati nei seguenti gradi:
 - Sottotenente
 - Tenente
 - Capitano
- *Ufficiali Superiori*, articolati nei seguenti gradi:
 - Maggiore
 - Tenente Colonnello
 - Colonnello
- *Ufficiali Generali*, articolati nei seguenti gradi:

Per le Armi	Per i Corpi
• Generale di Brigata	Brigadier Generale
• Generale di Divisione	Maggior Generale
• Generale di Corpo d'Armata	Tenente Generale
• Generale (solo Capo di Stato Maggiore della Difesa)	

1.4 Il concorso e le prove di selezione

La pubblicazione del bando di concorso per l'ammissione alla 1ª Classe del Corso normale dell'Accademia di Modena, che a decorrere dall'anno 2023 deve essere fatta sul Portale unico del reclutamento (Portale InPa), avviene di solito nei mesi di dicembre/

gennaio di ogni anno. Nel medesimo bando vengono previsti due distinti concorsi, uno per le *Armi e i Corpi*, l'altro per il *Corpo Sanitario dell'Esercito*.

Dalla data di pubblicazione ed entro 30 gg. è possibile presentare domanda di partecipazione al concorso, il cui modello è pubblicato nel portale dei concorsi, raggiungibile attraverso il sito internet www.difesa.it, area siti di interesse, link concorsi on-line Difesa, ovvero attraverso il sito intranet www.persomil.sgd.difesa.it. Attraverso detto portale i concorrenti possono, oltre che presentare la domanda di partecipazione, ricevere le comunicazioni che perverranno dalla Direzione Generale del Personale Militare o dai Centri di Selezione e Reclutamento di ciascuna F.A., dalla stessa delegati alla gestione della procedura concorsuale.

Le chiavi di accesso al portale (userid e password) saranno fornite ai concorrenti al termine di una procedura guidata di accreditamento volta all'attivazione di un proprio profilo univoco sul portale stesso.

1.4.1 Requisiti di partecipazione

Possono concorrere i cittadini italiani di **età** non inferiore ai **diciassette anni** e non superiore al compimento del **ventiduesimo anno** alla data indicata nel bando di concorso. Il limite massimo di età è elevato di un periodo pari all'effettivo servizio militare prestato, fino alla data di scadenza del termine di presentazione delle domande di partecipazione al concorso, comunque non superiore a tre anni, per coloro che prestino o abbiano prestato servizio militare nelle Forze armate.

Il candidato deve essere riconosciuto in possesso dell'**idoneità psicofisica e attitudinale** al servizio incondizionato quale Ufficiale in servizio permanente e rientrare nei parametri fisici conformemente alla normativa vigente alla data di pubblicazione del bando. L'idoneità psicofisica dei concorrenti è definita tenendo conto del vigente "Elenco delle imperfezioni e delle infermità che sono causa di inidoneità al servizio militare" di cui all'art. 582 del D.P.R. 15 marzo 2010, 90, delle direttive tecniche riguardanti l'accertamento delle imperfezioni e infermità che sono causa di non idoneità al servizio militare e criteri per delineare il profilo sanitario dei soggetti giudicati idonei al servizio militare, approvate con il Decreto Ministeriale 4 giugno 2014, nonché tenendo conto dei parametri fisici correlati alla **composizione corporea**, alla **forza muscolare** e alla **massa metabolicamente attiva**, nei limiti previsti dall'art. 587 del D.P.R. 15 marzo 2010, 90, come modificato dall'art. 4, comma 1, lett. c) del D.P.R. 17 dicembre 2015, n. 207 rilevati secondo le prescrizioni fissate con la Direttiva Tecnica ed. 2016 dell'Ispettorato Generale della sanità Militare, fatto salvo il rispetto di ulteriori disposizioni normative indicate nel bando di concorso.

Inoltre, come ulteriore requisito di partecipazione, i concorrenti devono aver conseguito o essere in grado di conseguire al termine dell'anno scolastico indicato nel bando di concorso un **diploma di istruzione secondaria di secondo grado** di durata quinquennale o quadriennale integrato dal corso annuale, previsto per l'ammissione ai corsi universitari dall'art. 1 della legge n. 910/1969 e successive modifiche e integrazioni.

1.4.2 Iter concorsuale

Il concorso si articola su più fasi che si sviluppano in diversi momenti, presso il Centro di Selezione e Reclutamento Nazionale dell'Esercito di Foligno (PG) e il Tirocinio presso l'Accademia di Modena.

Prova scritta di preselezione – la prova ha una durata di **120 minuti** e consiste nella somministrazione di **120 quesiti** a risposta multipla così ripartiti:

- 40 di **algebra, geometria e trigonometria**;
- 25 di **storia e geografia**;
- 25 volti ad accertare il grado di conoscenza delle strutture grammaticali, morfologiche e sintattiche della **lingua italiana**;
- 25 relativi a **deduzioni logiche** (in questo caso alcune domande potranno far riferimento a grafici e diagrammi);
- 5 relativi a elementi di **informatica** (in questo caso alcune domande potranno far riferimento a immagini).

Nei trenta giorni antecedenti lo svolgimento della prova scritta di preselezione, nel sito web www.esercito.difesa.it, sarà resa disponibile la banca dati da cui saranno tratti i quesiti sui quali verterà la predetta prova.

Le modalità di valutazione della prova sono le seguenti:

- **risposta esatta**, punteggio positivo **(+0,25)**;
- **risposta non data o multipla**, punteggio nullo **(0)**;
- **risposta errata**, punteggio negativo **(-0,05)**.

Sulla base dei punteggi conseguiti dai candidati, la commissione esaminatrice, al solo fine di individuare i concorrenti da ammettere a sostenere le prove successive, provvederà a formare distinte graduatorie a seconda del Corpo a cui si intende accedere.

Prove di efficienza fisica – tali prove consistono nell'esecuzione di tre esercizi obbligatori (**salto in alto, piegamenti sulle braccia e corsa piana di 2.000 metri**) e di uno facoltativo (**trazioni alla sbarra**).

Accertamenti attitudinali - prevedono lo svolgimento di **colloquio psicoattitudinale** integrato e di una serie di prove (**test e questionario informativo**) e sono volti a valutare oggettivamente il possesso dei requisiti indispensabili ai fini di un proficuo inserimento nella Forza Armata quale Ufficiale del ruolo normale, secondo le direttive tecniche impartite dallo Stato Maggiore dell'Esercito.

Accertamenti psicofisici - i concorrenti giudicati idonei alle prove di efficienza fisica e agli accertamenti attitudinali sono sottoposti, a cura della competente commissione, ad accertamenti psicofisici volti al riconoscimento del possesso dell'idoneità psicofisica al servizio militare incondizionato quali Ufficiali dell'Esercito.

Prova scritta di composizione italiana - i concorrenti risultati idonei alle prove di efficienza fisica, agli accertamenti attitudinali e agli accertamenti psicofisici sono sottoposti, in ordine di elenco redatto sulla base della somma dei punteggi conseguiti nelle prove di efficienza fisica e negli accertamenti psicofisici, alla prova scritta di composizione italiana, che consiste nello svolgimento di un tema su argomenti di cultura generale, corrispondenti alle materie previste nei programmi degli Istituti di istruzione secondaria di secondo grado. La prova tende a verificare il grado di padronanza nella lingua italiana da parte del concorrente, la sua cultura e maturità di giudizio, l'attitudine al ragionamento nell'aderenza alla traccia, la capacità di esprimere le sue idee in maniera semplice e nel rispetto della grammatica e della sintassi, l'originalità di pensiero. La prova ha una durata massima di **sei ore**. Sono dichiarati idonei i concorrenti che riportato un **punteggio non inferiore a 18/30**.

Prova di conoscenza della lingua inglese – la prova è obbligatoria, ha una durata di **105 minuti**, e consiste nella somministrazione di un test di **60 quesiti** del tipo a risposta multipla.

Al termine della prova è assegnata una **votazione espressa in trentesimi**, calcolata attribuendo **0,5 punti** per ogni **risposta** esatta e **0 punti** per ogni **risposta non data, multipla o errata**. Alla votazione in trentesimi ottenuta corrisponde l'attribuzione del seguente punteggio incrementale, utile per la formazione della graduatoria finale di merito:

- votazione da 0/30 a 17,5/30: punti 0;
- votazione da 18/30 a 21,5/30: punti 2;
- votazione da 22/30 a 24,5/30: punti 4;
- votazione da 25/30 a 26,5/30: punti 6;
- votazione da 27/30 a 28,5/30: punti 8;
- votazione da 29/30 a 30/30: punti 10.

Non è previsto un punteggio minimo per il superamento della prova.

Prova scritta di selezione culturale in biologia, chimica e fisica - i soli concorrenti per il Corpo Sanitario sono sottoposti alla prova scritta di selezione culturale in biologia, chimica e fisica.

Prova orale di matematica - ha una durata massima di **30 minuti** verte su tre tesi (una di algebra, una di geometria e una di trigonometria) estratte a sorte dal programma rinvenibile tra gli allegati al bando e si intende superata se il concorrente avrà riportato una votazione di almeno **18/30**.

Tirocinio – è l'ultima fase; ha una durata di circa **trenta giorni** e si svolge presso l'Accademia di Modena. Durante il tirocinio, tutti i frequentatori saranno ulteriormente selezionati sulla base del rendimento fornito nelle attività militari, scolastiche e attitudinali/comportamentali. A ciascun concorrente è attribuito un voto finale, espresso in trentesimi, nel rendimento globale. Il tirocinio si intende superato soltanto dai concorrenti che al termine dello stesso conseguiranno un punteggio di almeno **18/30** nel rendimento globale. I concorrenti giudicati idonei al termine del tirocinio sono iscritti, dalla commissione esaminatrice, in distinte graduatorie a seconda del Corpo a cui si intende accedere.

1.5 I corsi di studio, l'addestramento e gli sbocchi di carriera

I concorrenti vincitori di concorso sono convocati presso l'Accademia dell'Esercito di Modena per frequentare il corso.

Gli allievi di alcune Armi e Corpi, dopo due anni di studio e di formazione militare, passano a Torino alla Scuola di Applicazione dove proseguono gli studi fino al conseguimento della laurea. Altri, prima di transitare a Torino, frequentano corsi triennali (Corpo degli Ingegneri).

Presso l'Accademia, gli allievi del Corpo Sanitario seguono i corsi di durata quinquennale o sessennale, rispettivamente, per il conseguimento della laurea in Veterinaria, Chimica e Tecnologie Farmaceutiche e per il conseguimento della laurea in Medicina e Chirurgia. Presso l'Accademia, le materie di studio, le discipline applicative e quelle pratiche si sviluppano per blocchi tematici e sono finalizzate alla formazione di base e specialistica:

- **Etica Militare e Arte del Comando** tendono a far crescere e a render propri i valori che caratterizzano la condizione militare ispirando i corretti modelli di comportamento (attaccamento alle istituzioni, spirito di servizio, senso dell'onore ecc.) oltre che sviluppare le capacità indispensabili ad ogni comandante per gestire e amministrare al meglio le risorse umane, materiali e finanziarie disponibili.
- **Studi Universitari** per qualificare al massimo livello i Quadri delle Forze Armate mediante il conseguimento della:
 - Laurea in Scienze Strategiche per gli Ufficiali delle Varie armi, del Corpo di Commissariato e dell'Arma Trasporti e Materiali;
 - Laurea in Ingegneria per gli Ufficiali del Corpo degli Ingegneri dell'Esercito;
 - Laurea in Medicina e Chirurgia, in Chimica e Tecnologie Farmaceutiche, in Medicina Veterinaria per gli Ufficiali del Corpo di Sanità.
- **Studi Tecnico-Professionali** per la crescita formativa dei futuri Ufficiali in funzione degli specifici impieghi; comprendono: armi, topografia, arte militare, lingua Inglese e terminologia NATO (comuni a tutti gli indirizzi); topografia e cartografia, scienza politica, meccanica applicata alle macchine, fluidodinamica e ingegneria economico-gestionale (laurea in Scienze Strategiche).
- **Attività Ginnico-Sportive** per sviluppare capacità, forma fisica e carattere in discipline di base (ginnastica, difesa personale, nuoto, equitazione, tiro sportivo), cui si aggiungono alcune attività opzionali (pallacanestro, pallavolo, scherma, atletica leggera, boxe, judo, equitazione, tiro sportivo). I migliori elementi vengono selezionati per far parte del GRUPPO SPORTIVO dell'Accademia Militare.
- **Addestramento Militare.** Per quanto riguarda lo svolgimento degli studi, gli Allievi seguiranno uno dei seguenti corsi, che avranno, di massima, inizio nella prima decade del mese di settembre 2014, ripartiti in base alle esigenze prioritarie della Forza Armata:

Arma/corpo	Laurea magistrale	Indirizzo
Armi Varie	Scienze strategiche	- politico-organizzativo - dei sistemi infrastrutturali - delle comunicazioni
Arma Trasporti e Materiali		- economico-amministrativo
Corpo di Commissariato		
Corpo degli Ingegneri	Ingegneria	- ingegneria elettronica - ingegneria meccanica - ingegneria delle telecomunicazioni - ingegneria informatica - ingegneria civile
Corpo Sanitario	Medicina e Chirurgia (a ciclo unico)	- medicina e chirurgia - chimica e tecnologie farmaceutiche - medicina veterinaria

Dopo due anni i giovani acquisiscono il grado di sottotenente; essi alternano allo studio teorico periodi di attività pratica presso le Scuole ed i Reparti operativi. La progressione di carriera è diversificata a seconda dell'appartenenza alle Armi o ai Corpi; il passaggio al successivo grado di Tenente è subordinato al conseguimento della Laurea.

I giovani ufficiali sono attesi da turni di impiego all'estero con i reparti con incarichi di comando o presso Organismi internazionali, da corsi di specializzazione che rappresentano le attività in cui si è chiamati nei primi anni di servizio a cui faranno seguito altri corsi di formazione come il "corso di Stato Maggiore", banco di prova per la carriera da "Ufficiale Superiore". Per la nomina a capitano si dovrà attendere dai sette ai nove anni, poi cinque per il grado di maggiore, quindi il grado di tenente colonnello; infine, per il prosieguo di carriera nel ruolo dei Generali dipenderà dalle capacità, dalla voglia di superare le prove che una carriera impegnativa porrà davanti.

1.6 Le prove di preselezione culturale in altri concorsi per Ufficiali

La categoria Ufficiali è alimentata dal **Ruolo normale**, cioè dagli Ufficiali provenienti dai corsi normali dell'Accademia di Modena, dal **Ruolo speciale**, con gli Ufficiali provenienti dai Ruoli Marescialli, Sergenti, Ufficiali di Complemento e Ufficiali in Ferma prefissata attraverso concorso interno, e dagli Ufficiali per **nomina diretta** tra gli appartenenti al ruolo degli Ufficiali di complemento, cioè Ufficiali provenienti da concorso pubblico riservato ai laureati in specifici settori richiesti dalla Forza Armata.

Gli Ufficiali in Ferma prefissata sono tenenti in ferma prefissata ausiliari del ruolo normale in possesso di laurea magistrale e sottotenenti in ferma prefissata ausiliari del ruolo speciale in possesso di diploma. La loro ferma è della durata di 30 mesi dall'arruolamento, rinnovabile per ulteriori 12 mesi di rafferma, anche se è data facoltà agli Ufficiali di richiedere di essere collocati in congedo dopo 18 mesi di servizio.

Per diventare Ufficiale, qualunque sia il Ruolo, occorre partecipare ed essere vincitore di concorso pubblico o concorso interno. I bandi, in genere, prevedono sempre una prova di preselezione o preliminare di cultura generale come si può osservare dai seguenti estratti concorsuali.

Concorso per titoli ed esami per l'ammissione di Allievi Ufficiali in Ferma Prefissata (AUFPP)

Prova scritta di selezione culturale: consiste nella somministrazione collettiva di un test contenente **almeno 100 quesiti** a risposta multipla predeterminata o libera, scelti dalla Commissione competente su argomenti di storia, geografia, attualità, educazione civica e sulla conoscenza della lingua italiana (grammatica, sintassi, ortografia, sinonimi, contrari, frasi da completare) e della lingua inglese, intesi a valutare le capacità di ragionamento e le caratteristiche attitudinali dei concorrenti.

Concorso per la nomina a Ufficiali in servizio permanente del Ruolo speciale

Prova scritta di cultura generale: consiste in una serie di quesiti a risposta multipla predeterminata, non meno di **100 quesiti** a risposta multipla da risolvere nel tempo massimo di **100 minuti**, volti ad accertare il grado di conoscenza della lingua italiana anche sul piano ortogrammaticale e sintattico, la conoscenza di argomenti di attualità, di educazione civica, di storia, di geografia, di matematica, di logica matematica e di lingua inglese.

Concorso per la nomina a Tenenti in servizio permanente del Ruolo normale

Accertamento della conoscenza della lingua inglese: consiste nella somministrazione di **60 quesiti** a risposta multipla con definizione del punteggio finale in trentesimi attribuendo 0,5 punti per ogni risposta esatta, 0 punti per ogni risposta non data, data multipla e per ogni risposta errata.

Prova di preselezione: consiste nella somministrazione di **60 quesiti** a risposta multipla predeterminata, sarà finalizzata ad accertare il grado di conoscenza della **lingua italiana** anche sul piano ortogrammaticale e sintattico, la conoscenza di argomenti di attualità, di educazione civica, di storia, di geografia e di logica matematica e di lingua inglese, nonché ad evidenziare le capacità di ragionamento e le caratteristiche attitudinali dei concorrenti..

Estensioni WEB


Registrandosi sul nostro sito secondo le modalità indicate nella prime pagine, è possibile consultare sia il bando completo di allegati e appendice per il concorso per l'Accademia sia i bandi relativi ai concorsi per Allievi Ufficiali in Ferma Prefissata, per Ufficiali in servizio permanente del Ruolo speciale e per Tenenti in servizio permanente del Ruolo normale. È possibile scaricare, inoltre, la normativa utile al candidato in caso di inidoneità alle varie fasi concorsuali.



Parte Seconda

Prova scritta di preselezione

SOMMARIO

Sezione I	Lingua italiana
Sezione II	Matematica
Sezione III	Geografia
Sezione IV	Storia
Sezione V	Informatica
Sezione VI	Logica
Sezione VII	Simulazioni della prova scritta di preselezione
Sezione 	Educazione civica e Attualità (per le prove scritte dei concorsi per gli altri Ufficiali dell'Esercito)

Capitolo 1

Grammatica italiana: Ortografia – Morfologia – Sintassi – Lessico

1.1 La parola e la sua struttura

Una combinazione di suoni o di segni grafici ai quali corrisponde un significato si dice: **parola** (o lemma).

- Onam; maon; noam; mano; solo la quarta combinazione di suoni ha senso, assume un significato, cioè forma una parola.

Una parola può essere costituita anche da una sola lettera (o, e) e forma il più piccolo elemento linguistico dotato di significato, cioè l'unità di base della lingua italiana.

Nella struttura della parola esiste:

- una parte fissa, immutabile, che esprime il significato, che si chiama **radice** o morfema lessicale;
- una parte finale che può mutare e che si chiama **desinenza** o morfema grammaticale (varia a seconda del genere e numero nei nomi e negli aggettivi, tempo, modo, persona e numero nei verbi).
 - Nella parola registr-o la prima parte è la radice (registr) la desinenza è la o.

Nelle parole sono inoltre presenti:

- il **suffisso** o morfema modificante che è una parte di parola posta alla fine della radice che ne altera il significato originale (➤ nella parola originaria bagaglio viene inserito il suffisso «ai» e diventa bagagli-«ai»-o, cioè la parte della macchina dove si mettono le valigie o il bagaglio). Considerando la desinenza finale vi sono molti suffissi: aio, aggine, ata, ezza, ile, ismo, ista, mento, trice, zione, esco, abile, ivo, oso, mente, oni ecc. (fioraio, bellezza, amabile, danzatrice, allegramente);
- il **prefisso** o morfema modificante è una parte che premessa alla radice altera il significato iniziale della parola (➤ la parola possibile diventa «im»possibile). General-

mente le parole derivate formate con prefissi appartengono alla stessa parte del discorso della parola primitiva da cui derivano:

- sperare = verbo disperare = verbo (*di* è il prefisso negativo);
- onesto = aggettivo disonesto = aggettivo (*dis* è il prefisso negativo);
- fiducia = nome sfiducia = nome (*s* è il prefisso negativo).

Quindi, le parole formate solo da radice e desinenza si dicono **primitive**, quelle contenenti suffissi e prefissi si dicono **derivate**.

Vi sono, poi, i **suffissi alterativi** che si aggiungono alla radice della parola primitiva per formare altre parole: parole alterate (alterazione); in questo caso il significato iniziale della parola non viene totalmente modificato, ma viene alterato; essi sono: diminutivi, accrescitivi, vezzeggiativi, dispregiativi:

- tra i *diminutivi* vi sono le parole che finiscono in: ino, etto, ello, icciolo (gattino; libretto);
- tra gli *accrescitivi* vi sono le parole che finiscono in: one, acchione (quadernone; mattacchione);
- tra i *vezzeggiativi* vi sono le parole che finiscono in: uccio, uzzo, icciolo, olinò, icino (cavalluccio; porticciolo);
- tra i *dispregiativi* vi sono le parole che finiscono in: accio, astro (ragazzaccio; verdastro).

Prima di addentrarci nello studio della grammatica è opportuno conoscere il significato di alcune parole e chiarire alcuni concetti.

Vi sono nella lingua italiana:

- parole che si scrivono nello stesso modo, ma si pronunciano in modo differente: gli **omografi**,
 - àncora (dei marinai), ancóra (avverbio); ha significato diverso dire, infatti, il marinaio getta l'àncora e dire il mio amico non è ancora arrivato;
- altre che si scrivono e pronunciano nello stesso modo, ma hanno significato differente: gli **omofoni**,
 - tasso inteso come animale e tasso d'interesse;
 - in montagna ho visto un grazioso tasso; ho comprato una macchina a rate e ho pagato degli interessi ad un tasso del 4%;
 - in entrambi i casi si tratta comunque di parole omonime cioè che hanno la stessa forma ortografica e fonologica ma con significati diversi.

Esistono, poi, i **sinonimi**, cioè parole che hanno significato simile, ma che sono scritte in modo del tutto diverso:

- grazioso e carino, simpatico e divertente ecc.

Gli **antonimi** o **contrari** sono invece coppie di parole che hanno significato opposto:

- bello-brutto, alto-basso.

L'insieme delle parole di una lingua costituisce il **lessico**, il **vocabolario** invece è il complesso delle parole realmente usate in un preciso contesto, da una data persona o che ricorrono in un dato testo.

Il lessico italiano è formato da parole di uso corrente, cioè attuali nella nostra epoca, parole vecchie (arcaismi), che venivano utilizzate soprattutto dai poeti e oggi sono poco usate, neologismi (parole nuove), che derivano da nuove conoscenze e scoperte, parole di origine straniera, ma anche alcune di origine regionale (balocco = giocattolo, cassata = dolce). Il vocabolario dipende dal periodo storico, dalla cultura, dal luogo di provenienza.

Per ricercare delle parole si fa uso del **dizionario** che contiene in modo sistematico le parole della nostra lingua in ordine alfabetico.

Per consultarlo bisogna ricordare che:

- i verbi sono posti all’infinito presente;
 - giocare;
- i nomi sono inseriti al singolare e, se variabili, al maschile;
 - bambino;
- i nomi, secondo il genere, sono inseriti normalmente cioè sia quelli maschili (tavolo) che femminili (sedia).

Nel dizionario è inoltre possibile trovare la corretta grafia, la posizione degli accenti (tonico e grafico), talvolta la divisione in sillabe della parola, la pronuncia corretta, la sua derivazione antica e le sue regole grammaticali.

1.2 Abilità lessicale

Prima di addentrarci nello studio della teoria grammaticale, è opportuno fornire alcuni chiarimenti su determinate tipologie di esercizi riguardanti la sfera del lessico, che possono essere inseriti in questo contesto e che non necessitano di una vera spiegazione teorica; essi riguardano oltre i sinonimi ed i contrari, di cui abbiamo già fatto menzione, i significati delle parole (italiane e straniere), da sole ed in un contesto ben preciso, l’abbinamento di un sostantivo ad un aggettivo o di un aggettivo ad un verbo ecc., il significato figurato di un verbo, i proverbi ed i modi di dire, l’eliminazione di una parola da un insieme.

1.2.1 Sinonimi e contrari

Ci sono, infatti, degli esercizi che chiedono di trovare il sinonimo di una o più parole, scegliendolo tra varie alternative, delle volte molto simili tra di loro. Ad esempio:

Qual è il sinonimo di Latente ?	A) Oscuro	B) Lucente	C) Nascosto	D) Interno
--	-----------	------------	-------------	------------

Per fornire la risposta esatta dobbiamo scegliere la C, in quanto essa esprime esattamente il significato di “Latente”, sebbene “Oscuro” ed “Interno” non siano molto distanti dal significato della parola proposta.

Può anche essere richiesto di trovare la parola che **non è sinonimo** (o **contrario**) di quella data.



Concorso **ACCADEMIA MILITARE di MODENA** Esercito italiano Ufficiali Ruoli Normale, Speciale e AUF

Manuale completo per le prove scritte



Manuale per la preparazione al concorso per l'ammissione alla prima classe dei corsi dell'**Accademia Militare di Modena** e ai concorsi per Ufficiali dei ruoli speciali e in ferma prefissata (AUF) indetti dal Ministero della Difesa.

Parte I – Diventare Ufficiale dell'Esercito Italiano

La figura dell'Ufficiale dell'Esercito, ruoli, compiti, prospettive di carriera; come si svolge il concorso, consigli per la tutela all'indoneità.

Parte II – Prova scritta di preselezione

Tutto il programma d'esame della **prova di scritta di preselezione**: Lingua italiana, Matematica, Storia, Geografia, Deduzioni logiche e Informatica.

Per le prove scritte dei concorsi per gli altri Ufficiali dell'Esercito: Educazione civica (estensione online).

Parte III – Prova scritta di composizione italiana

Suggerimenti sulla **composizione di un elaborato di italiano**; alcuni esempi di elaborati assegnati nei precedenti concorsi.

Parte IV – Prova di conoscenza della lingua inglese

Tutto il programma d'esame della **prova di conoscenza della lingua inglese**.



IN OMAGGIO
ESTENSIONI ONLINE

Contenuti
extra

Software di
simulazione

Le **risorse di studio** gratuite sono accessibili per 18 mesi dalla propria area riservata, previa registrazione al sito **edises.it**. Il **software** consente di **esercitarsi** su un vastissimo database e **simulare** le prove.

