



Professioni & Concorsi

CASI CLINICI

Concorso

# Specializzazioni Mediche (SSM)

V Edizione

## Scenari e Casi Clinici Commentati

Ampia raccolta di **quesiti**  
con **soluzioni** e **commento**  
di area medica, chirurgica  
e dei servizi clinici



IN OMAGGIO ESTENSIONI ONLINE

Contenuti  
**extra**

Software di  
**simulazione**



EdiSES  
edizioni



Concorso

# Specializzazioni mediche (SSM)

V Edizione

## Scenari e casi clinici commentati

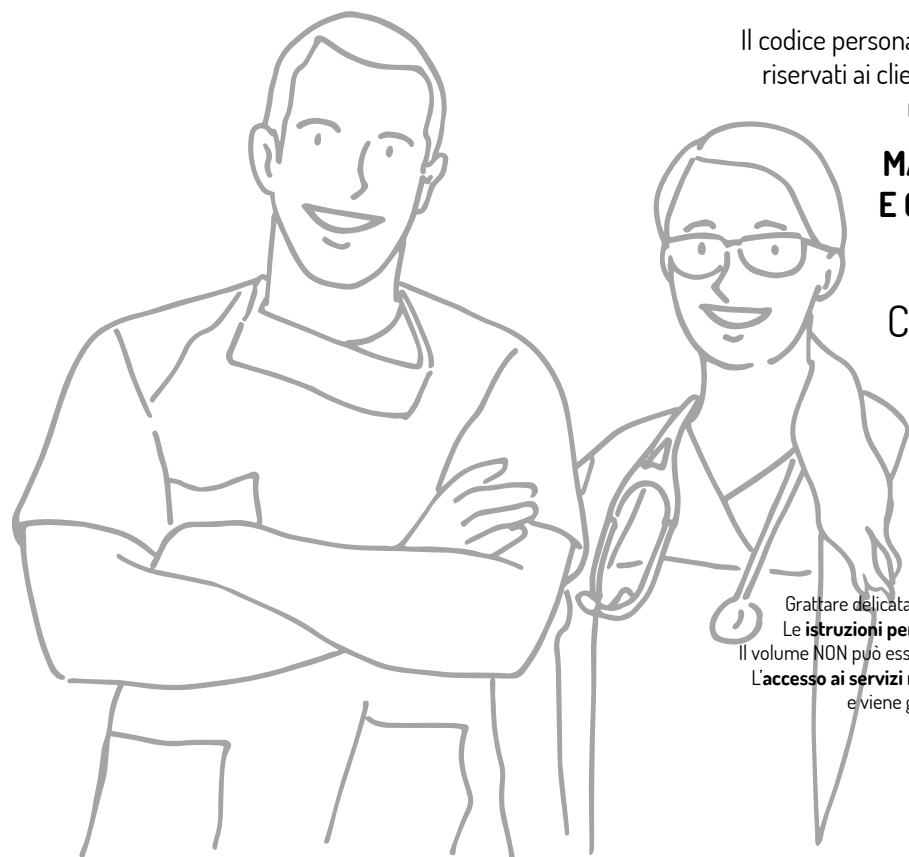
### Accedi ai servizi riservati

Il codice personale contenuto nel riquadro dà diritto a servizi riservati ai clienti. Registrandosi al sito, dalla propria area riservata si potrà accedere a:

**MATERIALI DI INTERESSE  
E CONTENUTI AGGIUNTIVI**

**CODICE PERSONALE**

Grattare delicatamente la superficie per visualizzare il codice personale.  
Le **istruzioni per la registrazione** sono riportate nella pagina seguente.  
Il volume **NON** può essere venduto né restituito se il codice personale risulta visibile.  
L'**accesso ai servizi riservati** ha la **durata di un anno** dall'attivazione del codice e viene garantito esclusivamente sulle edizioni in corso.



# Istruzioni per accedere ai contenuti e ai servizi riservati

SEGUI QUESTE SEMPLICI ISTRUZIONI

## SE SEI REGISTRATO AL SITO

clicca su **Accedi al materiale didattico**



inserisci email e password



inserisci le ultime 4 cifre del codice ISBN, riportato in basso a destra sul retro di copertina



inserisci il tuo **codice personale** per essere reindirizzato automaticamente all'area riservata

## SE NON SEI GIÀ REGISTRATO AL SITO

clicca su **Accedi al materiale didattico**



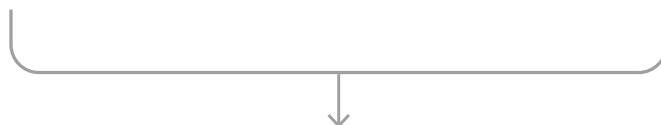
registrati al sito **edises.it**



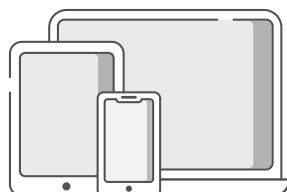
attendi l'email di conferma per perfezionare la registrazione



torna sul sito **edises.it** e segui la procedura già descritta per utenti registrati



## CONTENUTI AGGIUNTIVI



Per problemi tecnici connessi all'utilizzo dei supporti multimediali e per informazioni sui nostri servizi puoi contattarci sulla piattaforma **assistenza.edises.it**

# Scenari e casi clinici commentati Concorso per Specializzazioni mediche (SSM)

---

Ampia raccolta di **quesiti con soluzione e commento**  
di area medica, chirurgica, dei servizi clinici

Scenari e casi clinici commentati. Concorso per Specializzazioni mediche (SSM) – SM E1 – V Edizione  
Copyright © 2023, EdiSES edizioni S.r.l. – Napoli

9 8 7 6 5 4 3 2 1 0  
2027 2026 2025 2024 2023

*Le cifre sulla destra indicano il numero e l'anno dell'ultima ristampa effettuata*

*A norma di legge è vietata la riproduzione, anche parziale,  
del presente volume o di parte di esso con qualsiasi mezzo.*

**L'Editore**

*Cover Design and Front Cover Illustration:* Digital Followers S.r.l.

*Fotocomposizione:* ProMedia Studio di A. Leano – Napoli

*Stampato presso:* Sograte S.r.l. – Città di Castello (PG)

*per conto di* EdiSES edizioni S.r.l. – Piazza Dante, 89 – Napoli

ISBN 979 12 8141 002 2

**www.edises.it**  
**assistenza.edises.it**

---

I curatori, l'editore e tutti coloro in qualche modo coinvolti nella preparazione o pubblicazione di quest'opera hanno posto il massimo impegno per garantire che le informazioni ivi contenute siano corrette, compatibilmente con le conoscenze disponibili al momento della stampa; essi, tuttavia, non possono essere ritenuti responsabili dei risultati dell'utilizzo di tali informazioni e restano a disposizione per integrare la citazione delle fonti, qualora incompleta o imprecisa.

Realizzare un libro è un'operazione complessa e nonostante la cura e l'attenzione poste dagli autori e da tutti gli addetti coinvolti nella lavorazione dei testi, l'esperienza ci insegna che è praticamente impossibile pubblicare un volume privo di imprecisioni. Saremo grati ai lettori che vorranno inviarci le loro segnalazioni e/o suggerimenti migliorativi sulla piattaforma *assistenza.edises.it*

# PREMESSA

Finalizzato alla preparazione al **Concorso per le Specializzazioni mediche**, questo testo comprende un'ampia raccolta di quesiti in parte selezionati da database e prove ufficiali, in parte appositamente redatti dagli autori, per consentire un rapido ripasso dei principali argomenti delle varie discipline ed esercitarsi in funzione della prova d'esame.

All'interno del volume, la vasta raccolta di scenari e casi clinici è ripartita per area di scuola di specializzazione e settore disciplinare. I quesiti ricalcano le tipologie indicate nell'ultimo bando e proposte nelle prove ufficiali del Concorso per le Specializzazioni mediche e sono accompagnati da **commenti esplicativi** che giustificano la risposta corretta e aiutano a fissare i concetti.

Il testo può essere affiancato allo studio teorico come **strumento di valutazione** del proprio livello di apprendimento. Lo scopo che si prefigge è quello di fornire nozioni, stimolare il senso critico, incentivare l'approfondimento e allenare alla risoluzione dei quesiti a risposta multipla.

Il volume è accompagnato da un **software di simulazione**, accessibile gratuitamente dal sito, che consente di esercitarsi sulle singole discipline o effettuare simulazioni trasversali sull'intero programma con le stesse modalità della prova reale.

Per facilitare l'esercitazione è inoltre **disponibile online** la versione scaricabile e stampabile della **scheda delle risposte** al fine di riscontrare più agevolmente la validità delle risposte fornite.

Il software e la scheda sono accessibili dall'area riservata che si attiva mediante registrazione al sito seguendo le modalità descritte nelle pagine iniziali del volume.





# INDICE GENERALE

## AREA MEDICA

<b>CAPITOLO 1   Medicina d'urgenza</b>	3
<i>Risposte commentate</i>	17
<b>CAPITOLO 2   Medicina dello sport</b>	37
<i>Risposte commentate</i>	40
<b>CAPITOLO 3   Oncologia medica</b>	45
<i>Risposte commentate</i>	54
<b>CAPITOLO 4   Allergologia e Immunologia clinica</b>	68
<i>Risposte commentate</i>	77
<b>CAPITOLO 5   Dermatologia e Venereologia</b>	86
<i>Risposte commentate</i>	106
<b>CAPITOLO 6   Ematologia</b>	128
<i>Risposte commentate</i>	132
<b>CAPITOLO 7   Endocrinologia</b>	138
<i>Risposte commentate</i>	144
<b>CAPITOLO 8   Gastroenterologia</b>	152
<i>Risposte commentate</i>	162
<b>CAPITOLO 9   Cardiologia</b>	175
<i>Risposte commentate</i>	183
<b>CAPITOLO 10   Pneumologia</b>	194
<i>Risposte commentate</i>	201
<b>CAPITOLO 11   Malattie infettive</b>	209
<i>Risposte commentate</i>	215



<b>CAPITOLO 12   Nefrologia e Urologia</b>	223
<i>Risposte commentate</i>	227
<b>CAPITOLO 13   Disturbi idro-elettrolitici</b>	233
<i>Risposte commentate</i>	236
<b>CAPITOLO 14   Reumatologia</b>	241
<i>Risposte commentate</i>	247
<b>CAPITOLO 15   Genetica medica e Pediatria</b>	253
<i>Risposte commentate</i>	268
<b>CAPITOLO 16   Neurologia</b>	288
<i>Risposte commentate</i>	301
<b>CAPITOLO 17   Psichiatria</b>	317
<i>Risposte commentate</i>	322
<b>CAPITOLO 18   Neuropsichiatria infantile</b>	326
<i>Risposte commentate</i>	330
<b>CAPITOLO 19   Geriatria</b>	334
<i>Risposte commentate</i>	341
<b>AREA CHIRURGICA</b>	
<b>CAPITOLO 20   Chirurgia generale</b>	351
<i>Risposte commentate</i>	367
<b>CAPITOLO 21   Chirurgia dell'apparato digerente</b>	389
<i>Risposte commentate</i>	393
<b>CAPITOLO 22   Chirurgia pediatrica</b>	398
<i>Risposte commentate</i>	406
<b>CAPITOLO 23   Chirurgia plastica, ricostruttiva ed estetica</b>	421
<i>Risposte commentate</i>	430
<b>CAPITOLO 24   Ginecologia e Ostetricia</b>	441
<i>Risposte commentate</i>	455

<b>CAPITOLO 25   Ortopedia e traumatologia</b>	473
<i>Risposte commentate</i>	485
<b>CAPITOLO 26   Urologia</b>	499
<i>Risposte commentate</i>	506
<b>CAPITOLO 27   Chirurgia maxillo-facciale</b>	519
<i>Risposte commentate</i>	525
<b>CAPITOLO 28   Oftalmologia</b>	533
<i>Risposte commentate</i>	540
<b>CAPITOLO 29   Otorinolaringoiatria</b>	552
<i>Risposte commentate</i>	558
<b>CAPITOLO 30   Cardiocirurgia</b>	567
<i>Risposte commentate</i>	582
<b>CAPITOLO 31   Chirurgia toracica</b>	605
<i>Risposte commentate</i>	618
<b>CAPITOLO 32   Chirurgia vascolare</b>	634
<i>Risposte commentate</i>	640
<b>CAPITOLO 33   Neurochirurgia</b>	646
<i>Risposte commentate</i>	652
<b>AREA DEI SERVIZI CLINICI</b>	
<b>CAPITOLO 34   Anatomia patologica</b>	661
<i>Risposte commentate</i>	683
<b>CAPITOLO 35   Biochimica clinica</b>	728
<i>Risposte commentate</i>	730
<b>CAPITOLO 36   Microbiologia e virologia</b>	733
<i>Risposte commentate</i>	738
<b>CAPITOLO 37   Patologia clinica</b>	745
<i>Risposte commentate</i>	751

<b>CAPITOLO 38   Radiodiagnostica</b>	760
<i>Risposte commentate</i>	776
<b>CAPITOLO 39   Radioterapia</b>	792
<i>Risposte commentate</i>	798
<b>CAPITOLO 40   Anestesia, rianimazione e terapia intensiva</b>	812
<i>Risposte commentate</i>	822
<b>CAPITOLO 41   Audiologia e foniatria</b>	837
<i>Risposte commentate</i>	849
<b>CAPITOLO 42   Medicina fisica e riabilitativa</b>	862
<i>Risposte commentate</i>	873
<b>CAPITOLO 43   Scienza dell'alimentazione</b>	890
<i>Risposte commentate</i>	901
<b>CAPITOLO 44   Igiene e medicina preventiva</b>	928
<i>Risposte commentate</i>	939
<b>CAPITOLO 45   Farmacologia</b>	949
<i>Risposte commentate</i>	959
<b>CAPITOLO 46   Tossicologia</b>	971
<i>Risposte commentate</i>	975
<b>CAPITOLO 47   Medicina legale</b>	979
<i>Risposte commentate</i>	999
<b>CAPITOLO 48   Medicina del lavoro</b>	1031
<i>Risposte commentate</i>	1036
<b>AUTORI</b>	1045

## SCHEDA DELLE RISPOSTE

Scheda delle risposte online



# AREA MEDICA

1 • Medicina d'urgenza	3
2 • Medicina dello sport	37
3 • Oncologia medica	45
4 • Allergologia e Immunologia clinica	68
5 • Dermatologia e Venereologia	86
6 • Ematologia	128
7 • Endocrinologia	138
8 • Gastroenterologia	152
9 • Cardiologia	175
10 • Pneumologia	194
11 • Malattie infettive	209
12 • Nefrologia e urologia	223
13 • Disturbi idro-elettrolitici	233
14 • Reumatologia	241
15 • Genetica medica e Pediatria	253
16 • Neurologia	288



17 • Psichiatria	317
18 • Neuropsichiatria infantile	326
19 • Geriatria	334

## CAPITOLO 1

# Medicina d'urgenza

1) In un neonato che non dia segni di vita, dove si cerca il polso centrale?

- A. a livello dell'arteria temporale
- B. a livello dell'arteria brachiale
- C. a livello dell'arteria radiale
- D. a livello dell'arteria carotide
- E. nessuna delle alternative è corretta

2) Una donna di razza nera di 30 anni, affetta da anemia a cellule falciformi, giunge all'osservazione in Pronto Soccorso per un grave dolore al torace e all'addome, comparso da circa una settimana in seguito ad un'infezione delle vie aeree superiori. L'esame obiettivo e i dati di laboratorio non sono suggestivi di alcuna patologia intratoracica o intraddominale. L'intervento terapeutico più appropriato consiste in:

- A. ipertrasfusione
- B. idratazione ed analgesia con narcotici
- C. idrossiurea
- D. antibiotici ad ampio spettro
- E. laparotomia esplorativa

3) Quale delle seguenti affermazioni relative alle anomalie muscolo-scheletriche tipiche dei pazienti affetti da anemia a cellule falciformi è corretta?

- A. la sindrome "mani/piedi" caratterizzata da gonfiore diffuso, dolorabilità, aumento della temperatura di mani e piedi nel bambino di età inferiore a 5 anni è causa di disabilità obiettiva in circa il 10% dei pazienti
- B. è possibile osservare artrite acuta durante gli episodi critici di malattia, oltre ad un aumento della componente leucocitaria nell'essudato periarticolare
- C. il dolore osseo è dovuto ad infarto osteo-midollare
- D. la gotta acuta è frequente in questa categoria di pazienti
- E. l'implantoprotesi d'anca è controindicata nei portatori della malattia complicata da necrosi avascolare della testa del femore

4) Un neonato di 20 giorni di età presenta una temperatura rettale di 38,2°C. Dovrebbe essere ricoverato:

- A. sempre
- B. solo se i globuli bianchi sono >15.000 o < 5.000
- C. solo se l'urinocoltura, l'emocultura o l'Rx del torace sono anormali
- D. solo se non si riesce ad abbassare la temperatura in Pronto Soccorso
- E. solo se i genitori non sembrano responsabili

5) Nelle vittime di ipotermia severa qual è la modalità terapeutica più appropriata?

- A. somministrazione endovenosa di levotiroxina sodica 25 g ogni 8 ore
- B. riscaldamento attivo interno (ventilazione con O<sub>2</sub> riscaldato e umidificato, somministrazione di liquidi riscaldati, riscaldamento con circolazione extracorporea, etc.)
- C. massaggio e mobilizzazione continua degli arti del paziente

- D. riscaldamento passivo esterno
- E. nessuna terapia

6) Come si manifestano gli effetti dell'ipotermia a livello cardiaco?

- A. prolungamento dell'intervallo QT
- B. bradicardia sinusale
- C. onde J
- D. fibrillazione atriale
- E. tutte le alternative sono corrette

7) Ad un neonato di 40 settimane, appena nato viene fatto un esame obiettivo. Quale dei seguenti segni può essere considerato certamente patologico?

- A. acrocianosi
- B. fegato che arriva fino a 2 cm dall'arcata costale
- C. soffio sistolico dolce puntale 1-2/6 Levine
- D. frequenza respiratoria 70 atti/min
- E. aree pigmentate a livello lombosacrale

8) In un neonato con FC 145 b/min e FR 45 a/min quale provvedimento diagnostico-terapeutico è indicato?

- A. ventilazione non invasiva
- B. intubazione oro-tracheale
- C. somministrazione di adrenalina per aerosol
- D. somministrazione di cortisonici
- E. nessun provvedimento

9) In un adulto che necessita di rianimazione cardiopolmonare, qual è la giusta modalità di esecuzione?

- A. Compressioni/ventilazioni 15:2, 100 compressioni al minuto, comprimere almeno 5 cm
- B. Compressioni/ventilazioni 30:2, 130 compressioni al minuto, comprimere almeno 5 cm
- C. Compressioni/ventilazioni 15:2, 130 compressioni al minuto, comprimere almeno 5 cm
- D. Compressioni/ventilazioni 30:2, 100 compressioni al minuto, comprimere almeno 5 cm
- E. Compressioni/ventilazioni 30:2, 150 compressioni al minuto, comprimere almeno 5 cm

10) Qual è la manovra di apertura delle vie aeree nel paziente con trauma cranico e sospetta lesione cervicale?

- A. iperestensione del capo
- B. Jaw-thrust
- C. posizione laterale di sicurezza
- D. Trendelenburg
- E. nessuna delle alternative è corretta

11) Un bambino di 5 anni è incosciente, a terra, non risponde agli stimoli verbali e dolorosi. Al polso si rileva una FC 40 b/min:

- A. inizio immediatamente la rianimazione cardiopolmonare
- B. somministrare ossigeno, se possibile con AMBU
- C. applico una cannula di Guedel ed iperestendo la testa
- D. invio il bambino alla Pediatria più vicina, al più presto





## Concorso Specializzazioni Mediche (SSM)



### Scenari e Casi Clinici Commentati

Il volume contiene una **vasta raccolta di quesiti su casi clinici spesso correlati a scenari predefiniti**, ripartiti per settore disciplinare e per area di specializzazione e corredati da un breve commento esplicativo.

I quiz raccolti nel testo riprendono le tipologie indicate nell'ultimo bando e proposte nelle prove ufficiali del Concorso per le Specializzazioni mediche e si configurano come un valido ausilio sia per la **verifica** delle proprie conoscenze sia per il **ripasso** delle nozioni teoriche.

Per consentire un'esercitazione quanto più simile alla prova d'esame reale, al volume è associato un **software** di simulazione, accessibile gratuitamente dalla propria area riservata, mediante il quale esercitarsi sulle singole discipline o sulla prova completa ricalcando la prova ufficiale.



**IN OMAGGIO  
ESTENSIONI ONLINE**

Contenuti  
**extra**

Software di  
**simulazione**

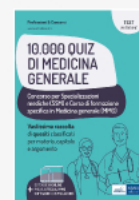
Le **risorse di studio** gratuite sono accessibili per 18 mesi dalla propria area riservata, previa registrazione al sito [edises.it](http://edises.it). Il **software** consente di esercitarsi su un vastissimo database e **simulare** le prove.

Per completare la preparazione:



**MANUALE  
DI MEDICINA  
E CHIRURGIA**

SM TO.1



**10.000 QUIZ  
DI MEDICINA  
GENERALE**

SM Q1



**PROVE  
UFFICIALI  
COMMENTATE**

SM E2

