

Specializzazione in sostegno

ESERCIZI  
COMMENTATI

V EDIZIONE

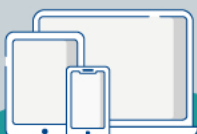
CONCORSI PER

# TFA SOSTEGNO

## Scuola Secondaria di I e II grado

Ampia raccolta di **quesiti commentati** per  
l'ammissione al corso di specializzazione  
universitario per le attività di **sostegno  
didattico** nella **Scuola secondaria**

A cura di F. de Robertis



IN OMAGGIO

ESTENSIONI ONLINE:  
SOFTWARE DI SIMULAZIONE



EdiSES  
edizioni



**ESERCIZI COMMENTATI**

V EDIZIONE

**CONCORSI PER**

**TFA SOSTEGNO**

# Scuola Secondaria di I e II grado

**Accedi ai servizi riservati**

Il codice personale contenuto nel riquadro dà diritto a servizi riservati ai clienti. Registrandosi al sito, dalla propria area riservata si potrà accedere a:

**MATERIALI DI INTERESSE  
E CONTENUTI AGGIUNTIVI**

**CODICE PERSONALE**



Grattare delicatamente la superficie per visualizzare il codice personale.  
Le **istruzioni per la registrazione** sono riportate nella pagina seguente.  
Il volume NON può essere venduto né restituito se il codice personale risulta visibile.  
L'**accesso ai servizi riservati** ha la **durata di 18 mesi** dall'attivazione del codice e viene garantito esclusivamente sulle edizioni in corso.

# Istruzioni per accedere ai contenuti e ai servizi riservati

SEGUI QUESTE SEMPLICI ISTRUZIONI

## SE SEI REGISTRATO AL SITO

clicca su **Accedi al materiale didattico**



inserisci email e password



inserisci le ultime 4 cifre del codice ISBN, riportato in basso a destra sul retro di copertina



inserisci il tuo **codice personale** per essere reindirizzato automaticamente all'area riservata

## SE NON SEI GIÀ REGISTRATO AL SITO

clicca su **Accedi al materiale didattico**



registrati al sito **edises.it**



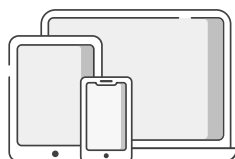
attendi l'email di conferma per perfezionare la registrazione



torna sul sito **edises.it** e segui la procedura già descritta per utenti registrati



## CONTENUTI AGGIUNTIVI



Per problemi tecnici connessi all'utilizzo dei supporti multimediali e per informazioni sui nostri servizi puoi contattarci sulla piattaforma **assistenza.edises.it**

# Concorsi per TFA SOSTEGNO SCUOLA SECONDARIA DI I E II GRADO

Ampia raccolta di **quesiti commentati**  
per l'ammissione al corso di specializzazione  
universitario per le attività di **sostegno didattico**  
nella **Scuola secondaria**

a cura di  
F. de Robertis



Concorsi per TFA sostegno – Scuola secondaria di I e II grado –  
Esercizi commentati – V Edizione  
Copyright © 2022, 2019, 2016, 2013, 2011 EdISES edizioni S.r.l. – Napoli

9 8 7 6 5 4 3 2 1 0  
2026 2025 2024 2023 2022

*Le cifre sulla destra indicano il numero e l'anno dell'ultima ristampa effettuata*

*A norma di legge è vietata la riproduzione,  
anche parziale, del presente volume o di par-  
te di esso con qualsiasi mezzo.*

L'Editore

*A cura di:* **Francesca de Robertis**

*Cover Design and Front Cover Illustration:* Digital Followers S.r.l.

*Progetto grafico:* ProMediaStudio di A. Leano – Napoli

*Fotocomposizione:* domabook di Massimo Di Grazia

*Stampato presso:* Vulcanica S.r.l. – Nola (Na)

*per conto della* EdISES edizioni S.r.l. – Napoli

ISBN 978 88 3622 535 4

**www.edises.it**  
**assistenza.edises.it**

---

I curatori, l'editore e tutti coloro in qualche modo coinvolti nella preparazione o pubblicazione di quest'opera hanno posto il massimo impegno per garantire che le informazioni ivi contenute siano corrette, compatibilmente con le conoscenze disponibili al momento della stampa; essi, tuttavia, non possono essere ritenuti responsabili dei risultati dell'utilizzo di tali informazioni e restano a disposizione per integrare la citazione delle fonti, qualora incompleta o imprecisa.

Realizzare un libro è un'operazione complessa e, nonostante la cura e l'attenzione poste dagli autori e da tutti gli addetti coinvolti nella lavorazione dei testi, l'esperienza ci insegna che è praticamente impossibile pubblicare un volume privo di imprecisioni. Saremo grati ai lettori che vorranno inviarci le loro segnalazioni e/o suggerimenti migliorativi sulla piattaforma *assistenza.edises.it*

# | Prefazione

L'integrazione scolastica degli alunni con disabilità è *un processo irreversibile*: così recita un passo saliente delle *Linee Guida per l'integrazione scolastica degli alunni con disabilità*, promulgate dal Ministero dell'Istruzione, dell'Università e della Ricerca nell'agosto del 2009. Ciò significa che – al di là delle contingenze e delle innumerevoli difficoltà di varia natura – la scuola italiana deve essere concepita come una scuola dell'*inclusione* in una società inclusiva, protesa al progetto di vita di ciascuno.

Una scuola dove tutto avviene nei contesti ordinari, che ha in sé la capacità di rispondere alla vasta gamma dei bisogni degli alunni e degli studenti, *bisogni comuni*, come quello di sentirsi accolti e rassicurati, di crescere, di migliorare, di sviluppare al meglio le proprie potenzialità, di costruire la propria identità, di sviluppare il senso di appartenenza, ecc. (Ianes, 2006) e *bisogni speciali*, nelle circostanze in cui il bambino o il ragazzo viva *in/una situazione di difficoltà*.

All'interno di una scuola così concepita, la figura dell'insegnante è sempre più centrale e la sua funzione imprescindibile. La maestra e il maestro, la professoressa e il professore sono, infatti, i *garanti* e i *motori dell'educazione* (Marescotti, 2006; Bellatalla, 2010).

Per tale ragione, l'insegnante deve possedere un repertorio di competenze che gli permettano di svolgere compiutamente questa funzione scientifica e socio-culturale. Si tratta di competenze, come rilevava già Visalberghi nel 1978, volte alla *conoscenza dell'allievo* (con riferimento a Rousseau), alla *conoscenza della società* (con riferimento a Dewey), alla *conoscenza dei metodi* (con riferimento a Pestalozzi), alla *conoscenza della materia*. E se, a livello generale, tali conoscenze/competenze sono fondamentali, la presenza nelle classi comuni degli alunni/studenti con Bisogni Educativi Speciali e Specifici – così come si è venuta sviluppando e consolidando da oltre quarant'anni in Italia – ha determinato e determina una ulteriore specificazione, che concerne la *conoscenza delle caratteristiche dell'allievo con disabilità* e la *conoscenza delle disabilità/diversità*, la *conoscenza dei contesti di vita* (anche nell'ottica dell'*International Classification of Functioning*) e la *conoscenza di tecniche specifiche* non solo in senso generale ma anche in riferimento alla struttura dei vari saperi (Piazza, 1997; Ianes, 2000; Bocci, 2011).

Assumendo questa prospettiva, dunque, l'insegnante che oggi definiamo *di sostegno* o, meglio, *specializzato al sostegno*, deve essere concepito innanzitutto come un *insegnante* (Ianes, 2004). Un docente (che noi ci raffiguriamo con la mente del professionista e con il cuore dell'artigiano) in grado di padroneggiare un ampio repertorio di conoscenze e di competenze *di base* – che gli consentano di dare risposte competenti ai diversi bisogni educativi di tutti – e, al tempo stesso, in possesso

di una *specializzazione* che gli permetta di fronteggiare, con altrettanta competenza, i Bisogni Educativi Speciali e Specifici.

Se operiamo una sintesi dei diversi contributi offerti dagli studiosi delle Scienze dell'Educazione, in particolare da pedagogisti speciali, in merito alla formazione dell'insegnante di sostegno/specializzato (in modo particolare si vedano: Pavone, 2004, Favorini, 2009) è possibile individuare alcuni ambiti, ritenuti essenziali, sui quali, e all'interno dei quali, costruire un repertorio di competenze per l'insegnante specializzato. Tali ambiti sono:

- formazione personale sulle dimensioni emotive, esistenziali e culturali;
- formazione concernente la storia dello sviluppo dell'integrazione, la conoscenza dell'evoluzione della normativa, la realtà in ambito internazionale;
- formazione inerente la riflessione epistemologica sulla pedagogia speciale e sulla scienza dell'educazione;
- formazione sulle competenze relazionali;
- formazione sulle competenze inerenti la comunicazione e la mediazione (capacità di intessere reti relazionali e di collaborare con i colleghi, con gli enti e con le famiglie);
- formazione in ambito clinico, in modo particolare per quel che concerne la comprensione del profilo di funzionamento del soggetto (conoscenza delle diversità, conoscenza delle caratteristiche delle disabilità, delle sindromi, ecc.);
- formazione in ambito metodologico-didattico e docimologico, in modo particolare riguardo all'osservazione, alla progettazione, alla valutazione, all'intervento mediante tecniche, strategie e procedure facilitanti il processo d'insegnamento/apprendimento;
- formazione sulle problematiche più rilevanti inerenti i Bisogni Speciali: il riconoscimento e l'identità, l'autonomia, il progetto di vita, la sessualità, l'età adulta, il lavoro, il tempo libero, ecc.;
- formazione sulle competenze nella ricerca e nella documentazione.

Ma tale repertorio di conoscenze e di competenze non diviene patrimonio dell'insegnante solo sulla base della buona volontà dei singoli, così come è impensabile che l'insegnante possa attuare interventi educativi e didattici in classe solo sulla base del *buon senso pedagogico*. Non era così ieri e, a maggior ragione, non può esserlo oggi.

È compito della formazione, soprattutto universitaria, promuovere, fornire, sviluppare e consolidare le conoscenze e le competenze richieste, come è accaduto in passato su tutto il territorio nazionale a partire dal 1998 (con l'istituzione delle SSIS, con l'avvio del Corso di Laurea in Scienze della Formazione Primaria e con l'organizzazione e l'attivazione delle annesse specializzazioni al sostegno).

Il percorso di formazione del personale docente è stato successivamente oggetto di una riforma che ha condotto all'approvazione del decreto ministeriale 249/2010 relativo appunto alla *definizione della disciplina dei requisiti e delle modalità della formazione iniziale degli insegnanti*. Tale disciplina si occupa anche



dell'attività di sostegno didattico e stabilisce infatti all'art. 13, comma 1, che *“In attesa della istituzione di specifiche classi di abilitazione e della compiuta regolamentazione dei relativi percorsi di formazione, la specializzazione per l'attività di sostegno didattico agli alunni con disabilità si consegue esclusivamente presso le università. [...]”*. Successivamente il decreto attuativo del 30 settembre 2011 ha definito i criteri e le modalità di accesso a tale corso di specializzazione e ne illustra la struttura ed i contenuti.

Riportiamo di seguito i punti salienti del decreto.

## Le prove di accesso

Le prove di accesso, predisposte dalle Università si articolano in:

- › un test preliminare preselettivo
- › una o più prove scritte ovvero pratiche
- › una prova orale

e sono volte a verificare (come definito dall'allegato C del decreto 30 settembre 2011), unitamente alla capacità di argomentazione e al corretto uso della lingua, il possesso, da parte del candidato, di:

### **Competenze socio-psico-pedagogiche diversificate per grado di scuola:**

- › infanzia
- › primaria
- › secondaria di primo grado
- › secondaria di secondo grado;

### **Competenze su intelligenza emotiva, riferite ai seguenti aspetti:**

- › riconoscimento e comprensione di emozioni, stati d'animo e sentimenti nell'alunno;
- › aiuto all'alunno per un'espressione e regolazione adeguata dei principali stati affettivi;
- › capacità di autoanalisi delle proprie dimensioni emotive nella relazione educativa e didattica.

**Competenze su creatività e su pensiero divergente**, riferite cioè al saper generare strategie innovative ed originali tanto in ambito linguistico e logico-matematico quanto attraverso i linguaggi visivo, motorio e non verbale.

### **Competenze organizzative in riferimento all'organizzazione scolastica e agli aspetti giuridici concernenti l'autonomia scolastica:**

- › il Piano dell'Offerta Formativa, l'autonomia didattica, l'autonomia organizzativa, l'autonomia di ricerca e di sperimentazione e sviluppo, le reti di scuole;

- le modalità di autoanalisi e le proposte di auto-miglioramento di Istituto; la documentazione;
- gli Organi collegiali: compiti e ruolo del Consiglio di Istituto, del Collegio Docenti e del Consiglio di Classe o Team docenti, del Consiglio di Interclasse;
- forme di collaborazione interistituzionale, di attivazione delle risorse del territorio, di informazione e coinvolgimento delle famiglie. Compito e ruolo delle famiglie.

Il **test preliminare** è costituito da 60 quesiti formulati con cinque opzioni di risposta, fra le quali il candidato deve individuarne una soltanto. Almeno 20 dei predetti quesiti sono volti a verificare le competenze linguistiche e la comprensione dei testi in lingua italiana.

Per la valutazione delle prove si tiene conto dei seguenti criteri:

- 0,5 punti per ogni risposta corretta
- 0 punti per risposte omesse o errate.

Il tempo a disposizione per completare la prova è di 2 ore.

È ammesso alle prove scritte o pratiche un numero di candidati, che hanno conseguito una votazione non inferiore a 21/30 nel test preliminare, pari al doppio dei posti disponibili per gli accessi. In caso di parità di punteggio prevale il candidato con maggiore anzianità di servizio di insegnamento sul sostegno nelle scuole. In caso di ulteriore parità, ovvero nel caso di candidati che non hanno svolto il predetto servizio, prevale il candidato anagraficamente più giovane.

Sulla base di quanto detto finora, ci è sembrato utile mettere a punto un volume in grado di offrire al lettore una vasta raccolta di *quesiti a risposta multipla* sulle aree disciplinari che costituiranno i saperi richiesti ai candidati. Ovvero:

- competenze pedagogico-didattiche differenziate per ordine di scuola (con particolare attenzione alla scuola secondaria)
- competenze su empatia e pensiero divergente
- competenze su creatività e pensiero divergente
- competenze organizzative e giuridiche.

Gli item presentati nel testo sono suddivisi per area disciplinare e sono corredati da un sintetico commento che consente al lettore di operare le opportune verifiche e di fissare i concetti.

Il volume contiene inoltre una sezione dedicata alla verifica delle competenze linguistiche e della comprensione dei testi, così come previsto dal programma d'esame. L'ultima parte del volume contiene esercitazioni tratte da prove ufficiali che consentono la verifica trasversale delle conoscenze su tutti gli argomenti trattati.

Il volume è, infine, completato da un *software di simulazione* mediante cui è possibile effettuare infinite esercitazioni con gli stessi criteri della prova reale.

Il volume è completato da un **software di simulazione** che permette di prepararsi alla prova preselettiva.

Grazie all'estrazione random da un vastissimo database ogni questionario è diverso dal precedente.

Ulteriori **materiali didattici** e **approfondimenti** sono disponibili nell'area riservata a cui si accede mediante la registrazione al sito *edises.it* secondo la procedura indicata a pagina II.

Eventuali errata corrige saranno pubblicati sul sito *edises.it*, nella scheda "Aggiornamenti" della pagina dedicata al volume.

Altri aggiornamenti sulle procedure concorsuali saranno disponibili sui nostri profili social.

Facebook.com/infoConcorsi

blog.edises.it

infoconcorsi.edises.it



# Indice

## Parte Prima

### Competenze linguistiche e comprensione dei testi in lingua italiana

Questionario 1 Interpretazione di brani . . . . .	3
Risposte commentate. . . . .	24
Questionario 2 Inserzione logica di termini in testi. . . . .	32
Risposte commentate. . . . .	41
Questionario 3 Competenze linguistiche: Morfologia . . . . .	47
Risposte commentate. . . . .	55
Questionario 4 Competenze linguistiche: Ortografia. . . . .	60
Risposte commentate. . . . .	66
Questionario 5 Competenze linguistiche: Sintassi . . . . .	69
Risposte commentate. . . . .	77
Questionario 6 Competenze linguistiche: Sinonimi e contrari. . . . .	82
Risposte commentate. . . . .	90
Questionario 7 Competenze linguistiche: Relazioni fra termini. . . . .	104
Risposte commentate. . . . .	108

## Parte Seconda

### Competenze socio-psico-pedagogiche

Questionario 1 Scienze sociali e metodologia della ricerca . . . . .	115
Risposte commentate. . . . .	139
Questionario 2 Psicologia generale e dell'età evolutiva . . . . .	156
Risposte commentate. . . . .	182
Questionario 3 Pedagogia e didattica generale . . . . .	212
Risposte commentate. . . . .	241
Questionario 4 Pedagogia e didattica speciale. . . . .	274
Risposte commentate. . . . .	293

## **Parte Terza**

### **Competenze su intelligenza emotiva**

Questionario 1 Empatia e intelligenza emotiva . . . . .	315
Risposte commentate. . . . .	324

## **Parte Quarta**

### **Competenze su intelligenza emotiva**

Questionario 1 Creatività e pensiero divergente . . . . .	345
Risposte commentate. . . . .	360

## **Parte Quinta**

### **Competenze organizzative e legislazione scolastica**

Questionario 1 Scuola e educazione nella Costituzione. L'autonomia scolastica . . . . .	377
Risposte commentate. . . . .	389
Questionario 2 Governance delle istituzioni scolastiche . . . . .	399
Risposte commentate. . . . .	406
Questionario 3 Dalle scuole speciali all'inserimento . . . . .	412
Risposte commentate. . . . .	415
Questionario 4 Dall'inserimento all'inclusione. . . . .	417
Risposte commentate. . . . .	428
Questionario 5 Lo svantaggio come elemento unificante . . . . .	438
Risposte commentate. . . . .	442
Questionario 6 Classificazioni internazionali e principali manuali diagnostici. . . . .	445
Risposte commentate. . . . .	449
Questionario 7 I Bisogni Educativi Speciali e la didattica dell'inclusione . . . . .	452
Risposte commentate. . . . .	459
Questionario 8 La scuola secondaria di primo e secondo grado . . . . .	465
Risposte commentate. . . . .	469

## Parte Sesta

### Simulazioni d'esame

Esercitazione 1 Università di Cagliari – Test preliminare Scuola Secondaria di I grado (2018/19) . . . . .	475
Risposte esatte . . . . .	491
Esercitazione 2 UNICAL – Test preliminare Scuola Secondaria di II grado (2018/19) . . . .	492
Risposte esatte . . . . .	512
Bibliografia . . . . .	513

# Specializzazione in sostegno

Ampia raccolta di quesiti commentati

Rivolto a quanti intendono prepararsi all'ammissione al **corso di specializzazione universitario**, a numero chiuso, per le **attività di sostegno didattico** nella scuola secondaria.

Il volume è costituito da un'ampia raccolta di quiz a risposta multipla suddivisi per area disciplinare e corredati da un sintetico ma puntuale richiamo teorico.

La **prima parte**, così come previsto dal programma d'esame, contiene una sezione dedicata alla **verifica della comprensione dei testi**, con batterie di quesiti volti all'interpretazione dei brani, e delle **competenze linguistiche**, con batterie di quesiti su morfologia, ortografia, sintassi, sinonimi e contrari, relazioni tra termini, tutti corredati da puntuali soluzioni commentate.

Le successive parti riguardano le **specifiche competenze** richieste dal programma d'esame per l'accesso al corso di specializzazione:

- competenze **didattiche** diversificate in funzione del grado di scuola;
- competenze su **empatia e intelligenza emotiva**;
- competenze su **creatività e pensiero divergente**;
- competenze **organizzative e giuridiche** correlate al regime di autonomia delle istituzioni scolastiche.

L'ultima parte riporta prove ufficiali effettivamente assegnate per favorire la verifica trasversale delle conoscenze su tutti gli argomenti trattati.

Il volume è completato da un **software di simulazione** per valutare la propria preparazione e prepararsi alla prova preselettiva.



**IN OMAGGIO**

## ESTENSIONI ONLINE: SOFTWARE DI SIMULAZIONE

Grazie al **software online** accessibile gratuitamente nell'area riservata, previa registrazione, sarà possibile effettuare **simulazioni** delle **prove preselettive**.

Per completare la preparazione


### **T13B** Manuale completo

TFA Sostegno didattico nella Scuola Secondaria

### **T&E1** Competenze linguistiche e comprensione dei testi

Teoria e test per la prova preliminare



 [blog.edises.it](http://blog.edises.it)  
 [infoConcorsi](https://www.facebook.com/infoConcorsi)  
 [infoconcorsi.edises.it](https://twitter.com/infoconcorsi.edises.it)



€ 28,00

