

editest

2500 Quiz

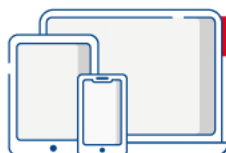
Q1/3  
2500 Quiz

# UNIVERSITÀ CATTOLICA

MEDICINA, ODONTOIATRIA,  
PROFESSIONI SANITARIE, FARMACIA

**Prove ufficiali** commentate e **simulazioni d'esame**  
per la preparazione ai **test di ammissione**

VIII Edizione  
2022 | 2023



**IN OMAGGIO**

Video-lezioni  
Software di simulazione



**EdiSES**  
edizioni



# 2500 Quiz

Prove ufficiali commentate e simulazioni d'esame  
per la preparazione ai **test di ammissione**

## UNIVERSITÀ CATTOLICA

MEDICINA, ODONTOIATRIA,  
PROFESSIONI SANITARIE, FARMACIA

### Accedi ai servizi riservati

Il codice personale contenuto nel riquadro dà diritto a servizi esclusivi riservati ai nostri clienti. Registrandoti al sito [www.edises.it](http://www.edises.it), dalla tua area riservata potrai accedere a:



• **Numerose video-lezioni**

Quesiti svolti in aula virtuale e tutoraggio online



• **Infinite esercitazioni**

Scegli se esercitarti su singole materie, sulle prove ufficiali o se simulare una prova d'esame con le stesse modalità del test reale



• **Ulteriori materiali di interesse**

Contenuti extra, test attitudinali, prospettive e sbocchi occupazionali ed altro ancora su [www.ammissione.it](http://www.ammissione.it)

### CODICE PERSONALE



Grattare delicatamente la superficie per visualizzare il codice personale.

Le **istruzioni per la registrazione** sono riportate nella Prefazione.

Il volume NON può essere venduto né restituito se il codice personale risulta visibile.

L'**accesso ai servizi riservati** ha la durata di **18 mesi** dall'attivazione del codice e viene garantito esclusivamente sulle edizioni in corso.



# 2500 Quiz

Prove ufficiali commentate e simulazioni d'esame  
per la preparazione ai test di ammissione

---

UNIVERSITÀ CATTOLICA

MEDICINA, ODONTOIATRIA,  
PROFESSIONI SANITARIE, FARMACIA



EdiTest – 2500 Quiz per l'Università Cattolica – VIII edizione  
Copyright © 2022, 2021, 2020, 2019, 2018, 2017, 2014, 2013  
EdiSES edizioni S.r.l. – Napoli

9 8 7 6 5 4 3 2 1 0  
2026 2025 2024 2023 2022

*Le cifre sulla destra indicano il numero e l'anno dell'ultima ristampa effettuata*

*A norma di legge è vietata la riproduzione, anche parziale,  
del presente volume o di parte di esso con qualsiasi mezzo.*

L'Editore

*Progetto grafico:*  curvilinee

*Cover Design and Front Cover Illustration:* Digital Followers S.r.l.

*Fotocomposizione:* Oltrepagina – Verona

*Stampato presso:* PrinSprint S.r.l. – Napoli

*per conto della* EdiSES edizioni S.r.l. – Piazza Dante, 89 – Napoli

ISBN 978 88 9362 561 6

**www.edises.it**  
**assistenza.edises.it**

---

I curatori, l'editore e tutti coloro in qualche modo coinvolti nella preparazione o pubblicazione di quest'opera hanno posto il massimo impegno per garantire che le informazioni ivi contenute siano corrette, compatibilmente con le conoscenze disponibili al momento della stampa; essi, tuttavia, non possono essere ritenuti responsabili dei risultati dell'utilizzo di tali informazioni e restano a disposizione per integrare la citazione delle fonti, qualora incompleta o imprecisa.

Realizzare un libro è un'operazione complessa e, nonostante la cura e l'attenzione poste dagli autori e da tutti gli addetti coinvolti nella lavorazione dei testi, l'esperienza ci insegna che è praticamente impossibile pubblicare un volume privo di imprecisioni. Saremo grati ai lettori che vorranno inviarci le loro segnalazioni e/o suggerimenti migliorativi sulla piattaforma *assistenza.edises.it*


# PREFAZIONE

Rivolto a tutti i candidati agli esami di ammissione in **Medicina, Odontoiatria, Professioni sanitarie, Farmacia presso l'Università Cattolica del "Sacro Cuore"**, questo volume costituisce un utile strumento di preparazione.

La prima parte del volume è dedicata alle **simulazioni d'esame**, simili per struttura e composizione al test reale e utili per esercitarsi nella soluzione di quiz analoghi a quelli ufficiali e per una **verifica trasversale delle conoscenze**.

La seconda parte comprende tutte le **prove assegnate dal 2014 a oggi risolte e commentate** consentendo di familiarizzare con le tipologie di quiz generalmente somministrate e, al contempo, di favorire il ripasso delle nozioni teoriche previste dal programma d'esame, così da individuare gli argomenti in cui si è più deboli e procedere a uno studio mirato della teoria.

Il **codice personale**, contenuto nella prima pagina del volume, consente di accedere a una serie di servizi riservati ai clienti tra cui:

- il **software di simulazione online** (infinite esercitazioni per materia, sulle prove ufficiali degli anni passati e simulazioni d'esame gratuite);
- **spiegazioni in aula virtuale** di numerosi quesiti, facilmente individuabili nel testo tramite una specifica icona ;
- materiali di approfondimento e **contenuti extra: focus sulla logica**, quesiti suddivisi per tipologia, utili per esercitarsi sulla materia e gli argomenti che hanno maggiore peso nella prova.

Tutti i materiali e i servizi associati al volume sono accessibili dall'**area riservata** che si attiva mediante registrazione al sito **edises.it**. Per accedere alla tua area riservata segui le istruzioni riportate nella pagina seguente.

# ISTRUZIONI PER ACCEDERE AI CONTENUTI E AI SERVIZI RISERVATI

## Collegati al sito [edises.it](http://edises.it)



### • Se sei registrato al sito

- clicca su **Accedi al materiale didattico**
- inserisci email e password
- inserisci le ultime 4 cifre del codice ISBN, riportato in basso a destra sul retro di copertina
- inserisci il tuo **codice personale** per essere reindirizzato automaticamente all'area riservata



### • Se non sei già registrato al sito

- clicca su **Accedi al materiale didattico**
- registrati al sito **edises.it**
- attendi l'email di conferma per perfezionare la registrazione
- torna sul sito **edises.it** e segui la procedura già descritta per **utenti registrati**

Per problemi tecnici connessi all'utilizzo dei supporti multimediali e per informazioni sui nostri servizi puoi contattarci sulla piattaforma [assistenza.edises.it](http://assistenza.edises.it).



# INDICE GENERALE

## SIMULAZIONI D'ESAME

TEST 1.....	3
TEST 2.....	16
TEST 3.....	29
TEST 4.....	44
TEST 5.....	57
TEST 6.....	69
TEST 7.....	81
TEST 8.....	93
TEST 9.....	107
TEST 10.....	121
TEST 11.....	135
TEST 12.....	148
TEST 13.....	160
TEST 14.....	170
TEST 15.....	181



## PROVE UFFICIALI

### PROVA UFFICIALE a.a. 2014/2015

Quesiti .....	195
Risposte commentate .....	217

### PROVA UFFICIALE a.a. 2015/2016

Quesiti .....	247
Risposte commentate .....	269

### PROVA UFFICIALE a.a. 2016/2017

Quesiti .....	297
Risposte commentate .....	321

### PROVA UFFICIALE a.a. 2017/2018

Quesiti .....	352
Risposte commentate .....	376

### PROVA UFFICIALE a.a. 2018/2019

Quesiti .....	410
Risposte commentate .....	433

### PROVA UFFICIALE a.a. 2019/2020

Quesiti .....	462
Risposte commentate .....	484

### PROVA UFFICIALE a.a. 2020/2021

Quesiti .....	512
Risposte commentate .....	514

### PROVA UFFICIALE a.a. 2021/2022

Quesiti .....	541
Risposte commentate .....	552

## ESTENSIONI ONLINE

*FOCUS SULLA LOGICA*

Logica verbale

Ragionamento critico

Logica numerica e *problem solving*

Ragionamento astratto, spaziale, attenzione e precisione





# SIMULAZIONI D'ESAME

---





# TEST 1



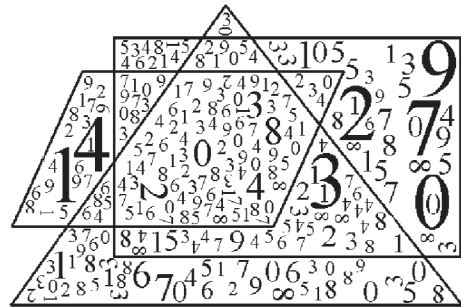
1) In una gara di corsa a ostacoli hanno partecipato: Antonio, Bruno, Carlo, Davide, Franco, Gianni e Ivan. Tutti sono arrivati al traguardo ma non in questo ordine. Si sa che: Bruno è arrivato prima di Antonio e dopo di Franco; Davide dopo Carlo ma prima di Ivan; Gianni prima di Franco ma dopo Ivan. Chi è arrivato per ultimo?

- A. Bruno
- B. Antonio
- C. Davide
- D. Carlo
- E. Ivan

2) La pagina dell'articolo di cronaca è posta 7 pagine prima rispetto alla rubrica dedicata alla cucina che è 3 pagine prima della pagina delle "lettere ai lettori" che è 6 pagine dopo quella dello sport che è a pagina 30. A che pagina è l'articolo di cronaca?

- A. 26
- B. 25
- C. 29
- D. 28
- E. 30

3) Quanti numeri sono rispettivamente contenuti solo nel rettangolo e solo nel triangolo e non nelle altre figure?



- A. 60 e 25
- B. 43 e 48
- C. 37 e 36
- D. 21 e 7
- E. 34 e 6

4) Un'asta di metallo lunga 1 metro è sospesa per il suo centro. A 40 cm dall'estremità destra è agganciato un peso di 15 kg, mentre all'estremità opposta è agganciato un peso di 35 kg. Cosa è necessario fare per equilibrare l'asta e mantenerla nella posizione orizzontale?

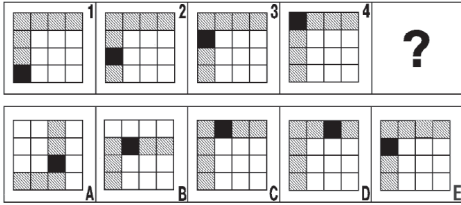
- A. Aggiungere, al peso agganciato a destra, un ulteriore peso di 35 kg
- B. Aggiungere, al peso agganciato a destra, un ulteriore peso di 160 kg
- C. Aggiungere, al peso agganciato a destra, un ulteriore peso di 20 kg
- D. Aggiungere, al peso agganciato a destra, un ulteriore peso di 30 kg
- E. Nulla, l'asta è già in equilibrio

5) In un primo carico di 120 radio il 5% risulta difettoso. In un successivo carico di 80 radio il 10% risulta difettoso. Che percentuale di radio risulta quindi difettosa per l'intera fornitura?



- A. 7,5%  
 B. 6,5%  
 C. 8,0%  
 D. 8,5%  
 E. 7%

6) Individuare la figura che completa correttamente la serie.



- A. La figura indicata con la lettera D  
 B. La figura indicata con la lettera A  
 C. La figura indicata con la lettera C  
 D. La figura indicata con la lettera B  
 E. La figura indicata con la lettera E

7) Individuare quale delle cinque serie di lettere è identica a quella data:  
 HHHHHHHHHHHHHHHH

- A. HHHHHHHHHHHHHHHH  
 B. HHHHHHHHHHHHHHHH  
 C. HHHHHHHHHHHHHHHH  
 D. HHHHHHHHHHHHHHHH  
 E. HHHHHHHHHHHHHHHH

8) “Se e solo se mangio solo verdura, riduco i miei chili di troppo”. In base alla precedente informazione, quale delle seguenti affermazioni è certamente vera?

- A. I calciatori non mangiano verdura  
 B. Le modelle sicuramente mangiano verdura  
 C. Mangio verdura quando ho fame  
 D. Mangiare verdura è una consuetudine delle società orientali  
 E. I miei chili di troppo si riducono quando mangio solo verdura



9) “Si prenda il *Della Pittura*, il trattato che Leon Battista Alberti dedicò nel 1436 a Filippo Brunelleschi. Nel proemio, dopo aver alluso alla gloria “dei virtuosissimi passati”, l’autore individua nei contemporanei Brunelleschi e Donatello, Ghiberti, Luca della Robbia e Masaccio gli alfiere di una nuova stagione dello spirito destinata a competere vittoriosamente con l’antico. L’Alberti, prima di Leonardo, è il prototipo dell’uomo universale del Quattrocento; esperto di molti saperi, partecipa della cultura umanistica e di quella scientifica, teorico, artista e letterato, testimone e protagonista della politica e del costume del suo secolo. Tutte queste cose è stato l’Alberti, e sempre ad un livello di eccellenza. C’è l’artista, prima di tutto (...) c’è in lui il critico militante amico di Donatello e di Masaccio, (...) c’è l’umanista allievo del Panormita e del Filelfo, autore di opere in latino e in volgare, per cui i suoi Libri della famiglia improntati all’etica ciceroniana del bene et beate vivere restano un testo fondamentale della letteratura italiana. (...) La mostra dedicata a Leon Battista Alberti, che si è tenuta nell’autunno del 1994 nella bellissima Mantova, affrontava sistematicamente tutti questi aspetti dislocando dipinti e sculture, disegni e medaglie, manoscritti e planimetrie, insieme ai modelli lignei degli edifici albertiniani. (...) La casa è una città in miniatura, la città è una grande casa, aveva scritto l’Alberti. E aveva anche scritto che “nessuno scopo si può trovare nell’esistenza, a eccezione della virtù, al quale si debbano dedicare maggiori cure, fatiche, attenzioni, di quanto sia bene fare per abitare nel modo migliore con una famiglia felice”.

(da: A. Paolucci, *Dapprima si edificò la virtù, Presentazione di una mostra su Leon Battista Alberti*)



**Tra le note che chiariscono il significato che assumono alcuni termini nel testo riportato, una offre una spiegazione inaccettabile:**

- A. In miniatura: in formato molto ridotto rispetto all'originale
- B. Militante: che si impegna attivamente, che prende posizioni esplicite, anche polemiche
- C. Alfieri: portabandiere, assertori, precursori
- D. Volgare: non tecnico, divulgativo
- E. Dislocando: ripartendo opportunamente in luoghi diversi

**10)** “Tolkien, da filologo conoscitore di antiche lingue e antiche epopee, ha trasfuso nella sua opera il senso profondo di esse, l'afflato, il respiro, colpendo quindi le corde più intime dell'animo del lettore... L'Altra Realtà proposta da Tolkien si oppone totalmente a quella in cui viviamo, ma in senso positivo e propositivo. La Terra di Mezzo in cui si svolgono le avventure degli hobbit, la lotta della Compagnia dell'Anello contro l'Oscuro Signore Sauron, è un mondo in cui vigono “valori” che questa nostra società ha dimenticato o ripudiato, ma che evidentemente (considerato il successo delle sue opere) i lettori nel loro intimo desiderano ancora. Si entra nella lettura di questa immensa saga... quasi come una vacanza dello spirito, per respirare aria pura, per prendere una boccata di ossigeno, e ritornare poi ritemprati alla vita di ogni giorno”.

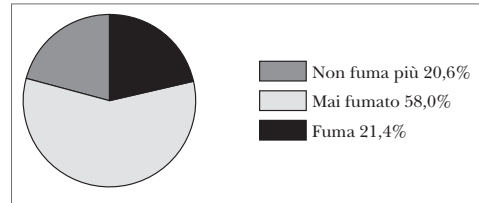
(da: G. De Turrís: *Tolkien, il Signore della Terra di Mezzo*)

**Tra le definizioni sotto riportate una è inesatta:**

- A. Afflato: alito, soffio, ispirazione
- B. Vacanza: libertà dagli impegni (lavorativi)
- C. Ripudiato: rifiutato, respinto

- D. Filologo: studioso delle lingue antiche
- E. Saga: racconto epico eroico

**11) Il grafico rappresenta l'abitudine al fumo della popolazione di una regione d'Italia nel periodo luglio 1999-giugno 2000, secondo un'indagine ISTAT.**



**Dall'analisi del grafico si può dedurre che:**

- A. la percentuale di ex fumatori è maggiore della percentuale dei fumatori
- B. il numero di fumatori è quasi uguale in percentuale a quello delle fumatrici
- C. il numero di fumatori nella regione considerata è inferiore percentualmente al resto d'Italia
- D. la metà della popolazione della regione considerata fuma
- E. i fumatori rappresentano poco più del 21% della popolazione

**12) Ogni volta che Mattia inizia a comporre un nuovo puzzle, per prima cosa cerca i pezzi del bordo e con questi ne compone il perimetro; poi cerca i pezzi che servono per il centro del puzzle. Mattia intende iniziare un puzzle rettangolare di 1.000 pezzi che, secondo quanto indicato sulla confezione, dovrebbe avere, una volta ultimato, 25 file di pezzi e 40 pezzi in ogni fila.**

**Quanti pezzi del bordo servono a Mattia per comporre il perimetro del puzzle?**

- A. 130
- B. 126
- C. 182
- D. 230
- E. 234

**13) Individuare quale diagramma soddisfa la relazione insiemistica esistente tra i tre termini seguenti: Romanzieri, Scrittori, Biblioteche.**



DIAGRAMMA 1



DIAGRAMMA 2



DIAGRAMMA 3



DIAGRAMMA 4



DIAGRAMMA 5



DIAGRAMMA 6



DIAGRAMMA 7

- A. Diagramma 3  
B. Diagramma 1  
C. Diagramma 5  
D. Diagramma 2  
E. Diagramma 6

**14) Individuare il diagramma che soddisfa la relazione insiemistica esistente tra i termini dati: Studenti, Professori, Cittadini portoghesi.**



DIAGRAMMA 1

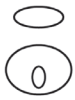


DIAGRAMMA 2



DIAGRAMMA 3



DIAGRAMMA 4



DIAGRAMMA 5



DIAGRAMMA 6



DIAGRAMMA 7

- A. Diagramma 2  
B. Diagramma 1  
C. Diagramma 3  
D. Diagramma 5  
E. Diagramma 4

**15) “Lina Presotto, la mia formosa e alacre domestica che pochi giorni or sono lasciò il mio servizio per esordire nel varietà, parlando con me e con mia moglie o con i miei fi-**

gli usava il verbo *aspettare*, ma al telefono usava il verbo *attendere*... (pensa che attendere sia più elegante che aspettare) ... Nella terza edizione del *Furioso*, Ariosto cambia tutti gli attendere in altrettanti aspettare. Resta a vedere se è meglio prendere esempio dal nostro Ludovico o da Lina Presotto, la mia domestica alacre e formosa, passata or non è molto ai fasti del varietà”.

(da: Alberto Savinio, *Nuova Enciclopedia*)  
**Tra le seguenti note UNA è scorretta, in quanto fraintende il senso che la parola assume nel testo:**

- A. Varietà: genere teatrale di intrattenimento, misto di prosa e canto  
B. Formosa: di belle e procaci forme  
C. Alacre: veloce, come fornita di ali  
D. Fasti: vita brillante, che dà notorietà  
E. Esordire: incominciare, fare la prima prova

**16) “I totalitarismi moderni, basati sul consenso di masse politicizzate, sono stati accesi nel loro furore ideologico dai tossicomani dell’Idea, dai profeti delle idee che uccidono. (...) Robert Conquest, storico degli orrori staliniani, racconta e interpreta ne *Il secolo delle idee assassine* il delirio ideologico del Novecento, le aberrazioni mentali che hanno animato e condizionato uomini, partiti e Stati. (...) siamo usciti indenni dal Novecento “assassino” solo per un soffio; le ideologie, con la loro attitudine all’utopia, sono state sconfitte sul piano intellettuale e politico. Gli anticorpi sono stati la conoscenza della storia, la libertà, la democrazia e il pluralismo politico. Il crollo del Muro è stato un tornante e una grande emozione. Ma i valori positivi devono restare sentimento e non diventare idea. Perché la presunzione di essere nel vero è sempre traditrice e la cultura a misura dell’uomo è quella**

del dubbio: quel rimettere in discussione tutto e tutti che è l'antitesi dell'utopia e il motore dell'immaginazione politica.”

(da: Marco Innocenti, *Un secolo con la vocazione al male*, “Il sole 24 ore”; recensione comparsa il 6/5/2001)

**Delle note esplicative delle parole sottolineate nel testo di M. Innocenti UNA è imprecisa.**

- A. Aberrazioni: deviazioni, follie
- B. Indenni: senza danno
- C. Utopia: progetto ideale irrealizzabile
- D. Anticorpi: elementi che costituiscono una difesa
- E. Totalitarismi: tirannidi



**17)** Talete, il filosofo greco, aveva osservato, verso il 600 avanti Cristo, che una resina fossile che si trovava sulle rive del Baltico, che noi chiamiamo ambra e i greci chiamavano “elektron”, acquisiva la capacità di attrarre piume, fili, batuffoli di lanugine, quando veniva strofinata con un pezzo di pelliccia. Fu l'inglese William Gilbert, lo studioso del magnetismo, a proporre per primo di chiamare tale forza attrattiva “elettricità”, appunto dal greco “elektron”. Egli scoprì che, oltre all'ambra, altri materiali, come il vetro, acquistavano proprietà elettriche se li si strofinava.

**Stando al contenuto del brano, “elektron” è il nome greco:**

- A. del magnetismo
- B. dell'elettricità
- C. dell'ambra
- D. dei batuffoli di lanugine
- E. dell'eltrone

**Leggere le informazioni contenute nella tabella e rispondere ai quesiti 18-19.**

**Impiegati nei settori economici (dati espressi in milioni): la seguente tabella**

**riassume i dati relativi all'impiego nei diversi settori economici negli anni dal 2013 al 2015.**

Settore	2013	2014	2015
Industria	3.7	4.0	3.6
Artigianato	0.9	1.0	1.1
Agricoltura	0.5	0.4	0.3
Servizi	4.1	4.6	4.4
Totale	9.2	10.0	?

**18) Nel 2014 quante persone erano impiegate nel settore dell'agricoltura (in milioni)?**

- A. 0.3
- B. 0.4
- C. 0.5
- D. 1.0
- E. 4.3

**19) Nel 2013 qual era il settore con il maggiore numero di impiegati?**

- A. Non si può dire
- B. Agricoltura
- C. Artigianato
- D. Servizi
- E. Industria



**20)** Durante il processo a un bambino di 10 anni che era stato accusato di crimini violenti frequenti, le leggi sulla privacy prevedevano che i giornali si potessero riferire al bambino solamente come “bambino B”. Un giornale, però, lo definiva continuamente il “Bambino diabolico”. Nonostante numerose fonti mediatiche riferissero di un'educazione difficile e violenta ricevuta dal bambino, invocando quindi comprensione e indulgenza, molte lettere inviate ai giornali e molti commenti scritti sui forum di internet dimostravano una forte rabbia da parte del pubblico che chiedeva la punizione più severa possibile. Qua-

si tutte queste richieste di adottare misure severe usavano il termine “Bambino diabolico”. Ciò dimostra che era stato solo il nome a influenzare l'opinione pubblica e a impedire al pubblico di provare empatia nei confronti del bambino.

**Quale delle seguenti affermazioni, se vera, rafforzerebbe il ragionamento espresso sopra?**

1. Il giornale che ha utilizzato l'espressione “Bambino diabolico” ha descritto il caso e l'educazione del bambino in modo accurato.
2. Anche gli editori del giornale che hanno utilizzato l'espressione “Bambino diabolico” hanno richiesto la punizione più severa possibile.
3. Il giornale che ha utilizzato l'espressione “Bambino diabolico” si è anche continuamente riferito alle vittime come “innocenti” e “indifese”.

- A. 1 e 3
- B. Solo la 2
- C. Solo la 3
- D. Solo la 1
- E. 1 e 2

**21) Un serbatoio contiene 10.000 litri di una soluzione che contiene il 5% di cloruro di sodio in volume. Se 2.500 litri di acqua evaporano dal serbatoio, quale sarà la percentuale di cloruro di sodio nella nuova soluzione?**

- A. 6,67%
- B. 11,7%
- C. 6,25%
- D. 3,75%
- E. 1,25%

**22) Quale delle seguenti alternative contiene una lettera ripetuta esattamente cinque volte?**

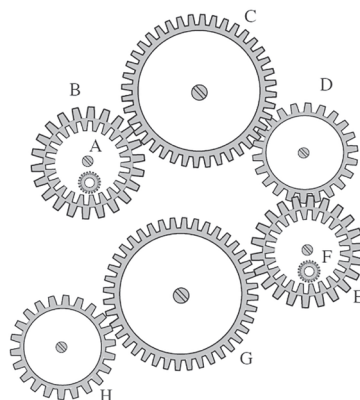
- A. TTYVTVYTVVYVY
- B. WWLRRLLWLWRLR
- C. NMTTMMNMMNNT

- D. MTQQQTMTTMMQ
- E. NMOQNNMMQQO

**23) Elio è nato prima di Franco, il quale è nato prima di Giorgio. Anche Italo è nato prima di Giorgio. Pertanto...**

- A. Italo e Franco hanno la stessa età
- B. È certo che Elio sia il più anziano
- C. Franco ha il doppio dell'età di Giorgio
- D. Elio e Franco hanno sicuramente età diverse
- E. Italo è sicuramente il più anziano

**24) Nel seguente sistema le ruote dentate sono libere di ruotare attorno a un perno fisso. Se la ruota dentata B gira in senso antiorario, in quale senso gira la ruota dentata D?**



- A. Nello stesso senso della ruota dentata G
- B. In senso inverso rispetto alla ruota dentata B
- C. Il sistema di ingranaggi non può funzionare
- D. In senso orario
- E. Nessuna delle alternative è corretta

**25) Leggere le indicazioni e, facendo riferimento alla figura, rispondere al quesito.**

La griglia  $4 \times 4$  contiene solo numeri da 1 a 4 e per essere riempita con i numeri



Teoria &  
Test

Nozioni teoriche  
ed esercizi commentati



2500  
Quiz

Prove ufficiali commentate  
e simulazioni d'esame

# UNIVERSITÀ CATTOLICA

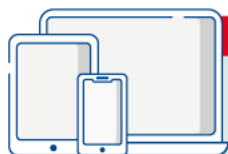
## MEDICINA, ODONTOIATRIA, PROFESSIONI SANITARIE, FARMACIA

### 2500 Quiz

Centinaia di **quiz ufficiali svolti** e numerose **simulazioni d'esame** per affrontare la prova di ammissione.

La prima parte del volume è dedicata a una serie di **prove simulate**, simili per struttura e composizione al test reale, utili per esercitarsi nella soluzione di quiz analoghi a quelli ufficiali e per una **verifica trasversale delle conoscenze**.

La seconda parte comprende tutte le **prove assegnate dal 2014 a oggi risolte e commentate** consentendo di familiarizzare con le tipologie di quiz generalmente somministrate e al contempo di favorire il ripasso delle nozioni teoriche previste, così da individuare gli argomenti in cui si è più deboli e procedere a uno studio mirato della teoria.



**IN OMAGGIO**

Video-lezioni  
Software di simulazione

Le **risorse di studio** gratuite sono accessibili per 18 mesi dalla propria area riservata, previa registrazione al sito **edises.it**.

Il software consente di effettuare infinite esercitazioni di prove d'esame.



**ammissione.it**  
powered by **editest**

Per essere sempre aggiornato  
su università e test di ammissione

**Il primo portale interamente dedicato all'orientamento universitario**

Test attitudinali, simulazioni d'esame, consigli degli esperti, le principali news su università e test di accesso, ma anche decreti, bandi e materiali di interesse



 ammissione.it  
 EdiTEST - Ammissione Universitaria  
 edises.it



€ 30,00

