



Professioni & Concorsi

TOMO 5

MANUALE di **Medicina e Chirurgia**

F. Frusone, G. Puliani

MALATTIE INFETTIVE E IMMUNOLOGICHE

Sintesi, schemi teorici e mappe concettuali
per esami universitari e concorsi SSM e CFSMG

Malattie infettive
Dermatologia
Venereologia
Immunologia clinica
Reumatologia



IN OMAGGIO ESTENSIONI ONLINE

Software di
simulazione



EdiSES
edizioni

MANUALE di Medicina e Chirurgia

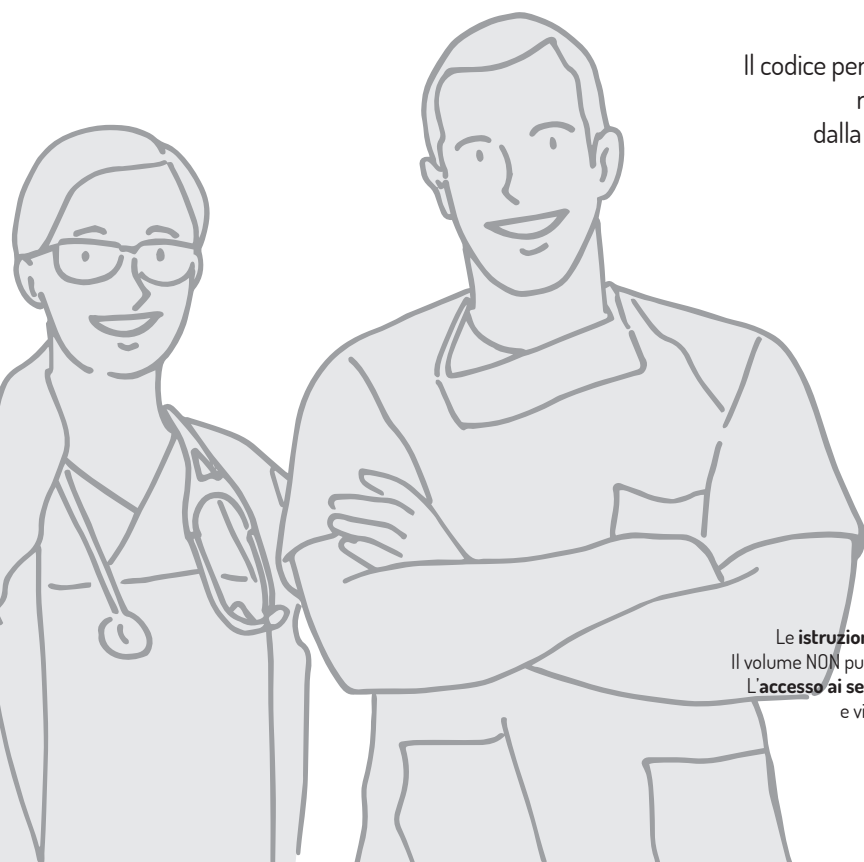
Tomo 5

Accedi ai servizi riservati

Il codice personale contenuto nel riquadro dà diritto a servizi riservati ai clienti. Registrandosi al sito, dalla propria area riservata si potrà accedere a:

**MATERIALI DI INTERESSE
E CONTENUTI AGGIUNTIVI**

Le **istruzioni per la registrazione** sono riportate nella pagina seguente.
Il volume NON può essere venduto né restituito se il codice personale risulta visibile.
L'**accesso ai servizi riservati** ha la **durata di 18 mesi** dall'attivazione del codice e viene garantito esclusivamente sulle edizioni in corso.



Istruzioni per accedere ai contenuti e ai servizi riservati

SEGUI QUESTE SEMPLICI ISTRUZIONI

SE SEI REGISTRATO AL SITO

clicca su **Accedi al materiale didattico**



inserisci email e password



inserisci le ultime 4 cifre del codice ISBN
riportato sul retro della copertina



inserisci il tuo **codice personale** per
essere reindirizzato automaticamente
all'area riservata

SE NON SEI GIÀ REGISTRATO AL SITO

clicca su **Accedi al materiale didattico**



registrati al sito **edises.it**



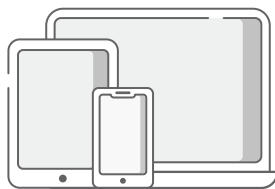
attendi l'email di conferma
per perfezionare
la registrazione



torna sul sito **edises.it** e segui la
procedura già descritta per
utenti registrati



CONTENUTI AGGIUNTIVI



Per problemi tecnici connessi all'utilizzo dei
supporti multimediali e per informazioni sui
nostri servizi puoi contattarci sulla piattaforma
assistenza.edises.it

SCARICA L'APP **INFOCONCORSI** DISPONIBILE SU APP STORE E PLAY STORE

TOMO 5

Federico Frusone • Giulia Puliani

Manuale di Medicina e Chirurgia

Malattie **infettive** e **immunologiche**

Sintesi, schemi teorici e mappe concettuali
per esami universitari e concorsi **SSM** e **CFSMG**

Manuale di Medicina e Chirurgia - Ottava edizione
SM T5 - Malattie infettive e immunologiche
Copyright © 2024, EdiSES edizioni S.r.l – Napoli
Prima edizione 2013

9 8 7 6 5 4 3 2 1 0
2028 2027 2026 2025 2024

Le cifre sulla destra indicano il numero e l'anno dell'ultima ristampa effettuata

*A norma di legge è vietata la riproduzione, anche parziale,
del presente volume o di parte di esso con qualsiasi mezzo.*
L'Editore

*L'Editore ha effettuato quanto in suo potere per richiedere il permesso di riproduzione del materiale
di cui non è titolare del copyright e resta comunque a disposizione di tutti gli eventuali aventi diritto.*

Hanno collaborato alla revisione e all'aggiornamento del Tomo 5:

Valerio Aceti, Alessandro Boscarelli, Luisa Cortellazzo Wiel, Giovanna Allegra Dal Ferro, Alessandro De Luca

Cover Design and Front Cover Illustration: Digital Followers S.r.l.

Progetto grafico:  curvilinee

Stampato presso PrintSprint S.r.l. – Napoli

per conto della EdiSES edizioni S.r.l. – Piazza Dante, 89 – Napoli

ISBN 979 12 8141 020 6

www.edises.it

I curatori, l'editore e tutti coloro in qualche modo coinvolti nella preparazione o pubblicazione di quest'opera hanno posto il massimo impegno per garantire che le informazioni ivi contenute siano corrette, compatibilmente con le conoscenze disponibili al momento della stampa; essi, tuttavia, non possono essere ritenuti responsabili dei risultati dell'utilizzo di tali informazioni e restano a disposizione per integrare la citazione delle fonti, qualora incompleta o imprecisa.

Realizzare un libro è un'operazione complessa e nonostante la cura e l'attenzione poste dagli autori e da tutti gli addetti coinvolti nella lavorazione dei testi, l'esperienza ci insegna che è praticamente impossibile pubblicare un volume privo di imprecisioni. Saremo grati ai lettori che vorranno inviarci le loro segnalazioni e/o suggerimenti migliorativi sulla piattaforma assistenza.edises.it



PREFAZIONE

L'obiettivo che ci siamo prefissati con questo lavoro è di agevolare il processo di memorizzazione delle **basi teoriche** di cui può aver bisogno un medico che debba prepararsi per le selezioni del Concorso nazionale per le Scuole di specializzazione o del Corso di formazione specifica in Medicina generale. L'opera, disponibile sia come compendio unico sia in tomi acquistabili separatamente, vuole fornire una **sintesi dei principali argomenti** oggetto del Corso di laurea in Medicina e Chirurgia, utile per la preparazione di tutti i concorsi pubblici di area medica.

Per la scelta degli argomenti da trattare e del grado di approfondimento, ci siamo basati sull'**analisi dei quesiti somministrati** negli ultimi anni in entrambi i concorsi e dei programmi didattici delle principali Facoltà di Medicina italiane.

Il *Manuale di Medicina e Chirurgia* è frutto di un attento lavoro di correzione, aggiornamento e integrazione, che ha tenuto conto dei suggerimenti dei lettori, delle linee guida e delle modalità concorsuali, per rendere l'opera sempre più rispondente alle esigenze di quanti si apprestino ad affrontare la seconda fase della loro formazione professionale o i concorsi pubblici per medici specialisti.

L'inserimento, all'inizio delle sezioni che compongono i diversi tomi, di **mappe concettuali** contenenti una panoramica sulle principali patologie oggetto di trattazione, è in accordo con le **nuove metodologie didattiche**, che ricorrono a tecniche innovative per favorire l'apprendimento e la memorizzazione degli argomenti, quali l'utilizzo di acronimi, la tecnica PAV (Paradosso, Azione, Vivido), gli schemi a cascata, le mappe mentali e concettuali.

La struttura del testo permette sia il ripasso veloce iniziale sia l'approfondimento successivo e infine la verifica delle conoscenze mediante un cospicuo numero di **quiz a risposta multipla**. Per dare un'idea dell'importanza delle varie tematiche ai fini delle prove, ogni sezione è stata corredata di grafici riepilogativi sul numero di quesiti contenuti nei concorsi dal 2017 al 2023 e sui principali argomenti ricorrenti.

Questo lavoro vuole essere più di un semplice testo tecnico. Rappresenta in effetti il prodotto finale di tutti gli anni passati sui banchi delle aule universitarie e nei reparti ospedalieri con impegno e dedizione. Vi sono condensate le molte ore di studio e di lezione, le esperienze maturate nelle corsie d'ospedale e la passione verso la professione medica. Racchiude, come una sorta di diario, un pezzo importante della nostra vita personale e professionale. Per questo ha per noi anche un valore di vissuto e di esperienze che vorremmo che il lettore facesse proprie. Ci auguriamo che questa nuova edizione sia accolta con lo stesso interesse che ha accompagnato le precedenti e che ogni singolo tomo non sia solo un valido strumento di studio e di ripasso per l'ingresso nel mondo del lavoro, ma riesca allo stesso tempo a trasmettere ai lettori una scintilla del nostro entusiasmo.

Per il loro prezioso aiuto nella stesura delle varie edizioni desideriamo ringraziare la prof.ssa Maria Antonietta Casadei, il dott. Roberto Frusone e i revisori che hanno aiutato a migliorare il testo.

Ringraziamo inoltre Rosaria Amato, Valentina Cavuoti, Brunella Iavarone e Lorena Merchione, per la loro competenza e professionalità, e Valeria Crisafulli che ha reso possibile la realizzazione di questo progetto.

Federico Frusone e Giulia Puliani

MALATTIE INFETTIVE

MAPPA 1 Sepsì e febbri ricorrenti	3
MAPPA 2 AIDS.....	9
MAPPA 3 Bioterrorismo.....	10
MAPPA 4 Mononucleosi infettiva o «malattia del bacio».....	13
MAPPA 5 Endoparassitosi.....	14
MAPPA 6 Patologie fungine.....	18
MAPPA 7 Antibiotici: principali indicazioni.....	21

1 MICROBIOLOGIA CLINICA	29
1.1 Rapporto ospite-parassita.....	29
1.1.1 Colonizzazione	29
1.1.2 Adesione	29
1.1.3 Invasione.....	30
1.1.4 Moltiplicazione e disseminazione	30
1.2 Ecologia microbica	30
1.3 Diffusione regionale delle infezioni	31
1.4 Batteriologia generale.....	32
1.4.1 Morfologia batterica.....	32
1.4.2 Diagnostica batteriologica	34
1.5 Classificazione dei batteri.....	35
1.5.1 Batteri Gram-positivi	35
1.5.2 Batteri Gram-negativi.....	41
1.5.3 Batteri non classificabili mediante la colorazione di Gram.....	49
1.6 Virologia generale.....	51
1.6.1 Classificazione dei virus.....	51
1.6.2 Morfologia virale.....	52
1.6.3 Replicazione virale.....	52
1.6.4 Diagnostica virologica.....	53
2 SEPSI E FEBBRI RICORRENTI	54
2.1 Febbre	54
2.2 Sepsì e shock settico.....	55
2.3 Febbri ricorrenti	58
2.3.1 Leptospirosi o febbre dei sette giorni.....	58
2.4 Borreliosi e malattia di Lyme	60
2.5 Rickettsiosi	61
2.6 Brucellosi.....	63
3 PATOLOGIE DA MICOBATTERI NON TUBERCOLARI	64
4 ENTERITI INFETTIVE	65
5 LINFADENOPATIE E MONONUCLEOSI	71
5.1 Linfadenopatie.....	71
5.2 Mononucleosi infettiva	72
6 HIV E AIDS	75



7 BIOTERRORISMO	80
7.1 Agenti biologici di classe A	80
7.1.1 Peste	80
7.1.2 Carbonchio o antrace	82
7.1.3 Tularemia o "febbre del coniglio"	83
7.1.4 Vaiolo	83
7.1.5 Febbri emorragiche virali	84
8 INFESTAZIONI PROTOZOARIE	87
8.1 Leishmaniosi	87
8.1.1 Leishmaniosi viscerale	88
8.1.2 Leishmaniosi cutanea	90
8.1.3 Leishmaniosi muco-cutanea	90
8.2 Tripanosomiasi	90
8.2.1 Tripanosomiasi americana (morbo di Chagas)	90
8.2.2 Tripanosomiasi africana	92
8.3 Malaria	94
8.4 Criptosporidiosi	97
8.5 Toxoplasmosi	98
9 INFESTAZIONI ELMINTICHE	100
9.1 Infestazioni da nematodi	100
9.1.1 Ossiuriasi	100
9.1.2 Ascariasi	101
9.1.3 Anchilostomiasi	101
9.1.4 Toxocariasi	102
9.1.5 Strongiloidosi	103
9.1.6 Filariasi	103
9.2 Infestazioni da trematodi	105
9.2.1 Schistosomiasi o febbre da lumaca	105
9.3 Infestazioni da cestodi	106
9.3.1 Teniasi	106
9.3.2 Idatidosi	108
10 PATOLOGIE FUNGINE	110
10.1 Candidosi	110
10.2 Aspergillosi	111
10.3 Criptococchi	112
10.4 Pneumocistosi	113
10.5 Istoplasmosi	113
11 APPENDICE FARMACOLOGICA	114
11.1 Farmaci antimicrobici	114
11.1.1 Principi generali della terapia antibiotica	114
11.1.2 Antibiotici β -lattamici	117
11.1.3 Glicopeptidi	120
11.1.4 Lipopeptidi	121
11.1.5 Chinoloni	121
11.1.6 Macrolidi	122
11.1.7 Lincosamidi	123
11.1.8 Streptogramine	123
11.1.9 Oxazolidinedioni	124
11.1.10 Cloramfenicolo	124
11.1.11 Aminoglicosidi	125
11.1.12 Tetracicline	126
11.1.13 Sulfamidici	127



11.1.14	Cotrimossazolo (trimethoprim + sulfametossazolo)	127
11.1.15	Farmaci antitubercolari	128
11.1.16	Tabelle riassuntive	129
11.2	Farmaci antivirali	129
11.2.1	Farmaci anti-Herpesvirus	130
11.2.2	Farmaci antinfluenzali	131
11.2.3	Farmaci antiepatitici	132
11.2.4	Farmaci antiretrovirali	133
11.3	Farmaci antifungini	134
11.4	Farmaci antiprotozoari	136
11.4.1	Farmaci antimalarici	136
11.4.2	Altri farmaci antiprotozoari	137
11.5	Farmaci antielmintici	138
ESERCIZI	139
RISPOSTE	146

DERMATOLOGIA E VENEREOLOGIA

MAPPA 1	Struttura della cute e lesioni elementari	149
MAPPA 2	Patologie cutanee neoplastiche	153
MAPPA 3	Patologie cutanee immunomediate	156
MAPPA 4	Malattie sessualmente trasmissibili (MST)	159
MAPPA 5	Ustioni	162

1	EMBRIOLOGIA, ANATOMIA, FISIOLOGIA E SEMEIOTICA	165
1.1	Embriologia dell'apparato tegumentario	165
1.1.1	Struttura e funzioni della cute	166
1.2	Lesioni dermatologiche elementari	169
1.3	Lesioni elementari microscopiche	173
2	PATOLOGIE CUTANEE NEOPLASTICHE	174
2.1	Nevi	174
2.1.1	Nevi melanocitici congeniti	174
2.1.2	Nevi melanocitici acquisiti	175
2.2	Tumori benigni della cute	176
2.2.1	Cheratosi seborroica	176
2.2.2	Acanthosis nigricans	177
2.2.3	Cheratoacantoma	177
2.2.4	Polipo fibroepiteliale (mollusco pendulo o acrochordon o papilloma squamoso)	177
2.2.5	Cisti sebacea (o cisti epiteliale)	177
2.2.6	Verruche	178
2.2.7	Tumori annessiali benigni	178
2.3	Precancerosi cutanee	179
2.3.1	Cheratosi attinica (AK)	179
2.3.2	Radiodermite cronica	180
2.3.3	Xeroderma pigmentoso	180
2.3.4	Malattia di Bowen	180
2.4	Melanoma	181
2.5	Altri tumori cutanei maligni	190
2.5.1	Carcinoma basocellulare (BCC)	190
2.5.2	Carcinoma spinocellulare (SCC) o squamocellulare o spinalioma	192
2.5.3	Carcinoma a cellule di Merkel	193
2.5.4	Dermatofibrosarcoma protuberans	193



3	PATOLOGIE CUTANEE SU BASE IMMUNOLOGICA	194
3.1	Psoriasi	194
3.2	Vitiligine	197
3.3	Patologie cutanee su base allergica	199
3.3.1	Dermatite allergica da contatto (DAC)	199
3.3.2	Dermatite atopica (DA)	200
3.3.3	Orticaria e angioedema	201
3.4	Malattie bollose	202
3.4.1	Pemfigo volgare	202
3.4.2	Pemfigoidi	204
3.5	Panniculiti	206
3.5.1	Eritema nodoso	206
3.5.2	Malattia di Weber-Christian	206
3.5.3	Eritema indurato di Bazin	207
3.6	Patologie cutanee su base autoimmune	207
3.6.1	Lupus eritematoso discoide o cronico (LEC)	207
3.6.2	Sclerodermia localizzata (morfea)	207
3.7	Altre patologie cutanee infiammatorie	208
3.7.1	Lichen planus	208
3.7.2	Eritema polimorfo o multiforme	209
3.7.3	Pioderma gangrenoso	209
3.7.4	Granuloma anulare	209
3.7.5	Necrobiosi lipoidea	209
3.7.6	Dermatite seborroica	210
3.7.7	Pitiriasi rosea di Gibert	210
3.8	Reazioni cutanee di ipersensibilità farmacologica	210
4	PATOLOGIE INFETTIVE DELLA CUTE E DEI TESSUTI MOLLI	212
4.1	Infezioni batteriche	212
4.1.1	Acne volgare	212
4.1.2	Piodermiti	215
4.2	Gangrena	218
4.3	Fascite necrotizzante	218
4.4	Malattia da graffio di gatto	218
4.5	Patologie parassitarie	218
4.5.1	Scabbia	218
4.5.2	Pediculosi (pidocchi)	220
4.6	Micosi superficiali cutanee	220
4.6.1	Dermatomicosi	220
4.6.2	Dermatofitosi	221
5	MALATTIE SESSUALMENTE TRASMISSIBILI (MST)	223
5.1	Sifilide o Lue	223
5.2	Gonorrea o blenorragia	226
5.3	Infezioni da <i>Chlamydia Trachomatis</i>	228
5.4	Verruche genitali	229
5.5	Altre MST	231
5.5.1	Donovanosi o granuloma inguinale	231
5.5.2	Ulcera molle	231
5.5.3	Herpes genitalis	232
6	USTIONI	233
	ESERCIZI	237
	RISPOSTE	240



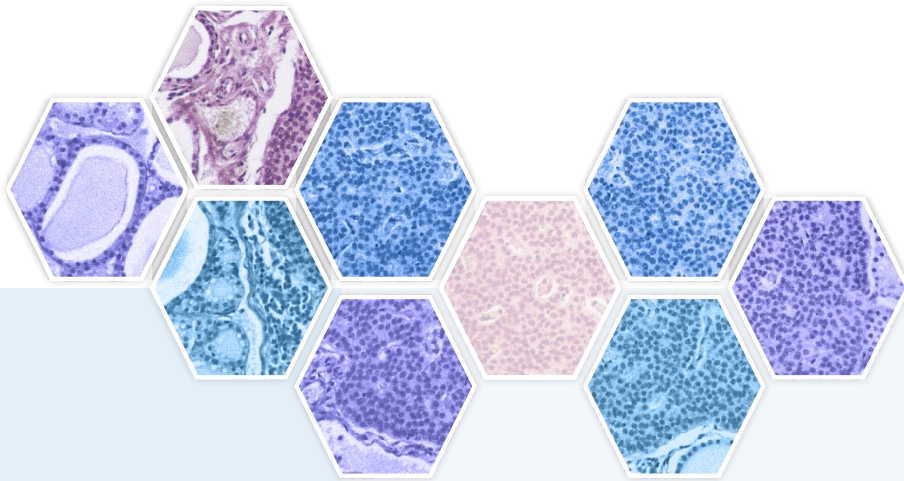
IMMUNOLOGIA CLINICA E REUMATOLOGIA

MAPPA 1 Malattie autoimmuni	243
MAPPA 2 Reumatologia	248
1 FISIOPATOLOGIA DELLA RISPOSTA IMMUNE	253
1.1 Caratteristiche generali della risposta immune	253
1.1.1 Immunità innata	253
1.1.2 Immunità acquisita	254
1.1.3 Organi linfoidi	255
1.1.4 Cellule principali del sistema immunitario.....	256
1.1.5 Cellule accessorie del sistema immunitario.....	259
1.1.6 Anticorpi	261
1.1.7 Il complemento	265
1.1.8 Complesso maggiore di istocompatibilità (MHC).....	266
1.1.9 Citochine	268
1.2 Patologia della risposta immune	270
1.2.1 Immunotolleranza	270
1.2.2 Immunoreazioni patologiche	270
1.2.3 Immunodeficienze	273
1.2.4 Malattie autoimmuni	274
2 MALATTIE AUTOIMMUNI	275
2.1 Vasculiti.....	275
2.1.1 Arterite temporale a cellule giganti o arterite di Horton.....	275
2.1.2 Arterite di Takayasu.....	276
2.1.3 Panarterite nodosa (PAN)	278
2.1.4 Malattia di Kawasaki.....	279
2.1.5 Granulomatosi associata a poliangioite (ex granulomatosi di Wegener).....	279
2.1.6 Sindrome di Churg-Strauss	280
2.1.7 Poliangioite microscopica.....	281
2.1.8 Porpora di Schönlein-Henoch.....	281
2.1.9 Crioglobulinemia mista essenziale	282
2.1.10 Sindrome di Behçet.....	282
2.1.11 Sindrome da overlap.....	282
2.2 Lupus eritematoso sistemico (LES)	283
2.3 Sindrome di Sjögren.....	287
2.4 Sindrome da anticorpi anti-fosfolipidi	289
2.5 Sclerosi sistemica	290
2.6 Malattie infiammatorie muscolari.....	293
2.7 Connettivite mista.....	295
3 PATOLOGIE ALLERGICHE	297
3.1 Rinite allergica	300
3.2 Allergie alimentari	302
3.3 Orticaria	304
3.4 Angioedema	306
4 REUMATOLOGIA	308
4.1 Classificazione dei reumatismi	308
4.2 Artrite reumatoide.....	308
4.2.1 Forme particolari	313
4.3 Malattia reumatica	313
4.4 Spondiloartropatie sieronegative.....	316
4.4.1 Artrite psoriasica	317



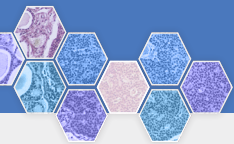
4.4.2	Spondilite anchilosante o morbo di Bechterew o pelvispondilite anchilopoietica.....	318
4.4.3	Artrite reattiva o sindrome di Reiter	320
4.4.4	Artropatie associate a malattie infiammatorie intestinali.....	321
4.4.5	Spondiloartropatia indifferenziata e giovanile.....	321
4.5	Fibromialgia	322
4.6	Gotta	323
4.7	Il dolore in reumatologia	327
ESERCIZI		331
RISPOSTE		336
Gli Autori		337

MALATTIE INFETTIVE



SOMMARIO

- 1 Microbiologia clinica
- 2 Sepsi e febbri ricorrenti
- 3 Patologie da micobatteri non tubercolari
- 4 Enteriti infettive
- 5 Linfadenopatie e mononucleosi
- 6 HIV e AIDS
- 7 Bioterrorismo
- 8 Infestazioni protozoarie
- 9 Infestazioni elmintiche
- 10 Patologie fungine
- 11 Appendice farmacologica



MALATTIE INFETTIVE

Sezione che contiene le malattie infettive sistemiche (sepsi, febbri ricorrenti, AIDS), le infestazioni parassitarie e un'appendice farmacologica sui farmaci antibiotici, antiparassitari, antifungini e antivirali. Il numero medio di domande in materia è leggermente superiore nel concorso CFSMG, dove escono mediamente molte domande di farmacologia sugli antibiotici. I dati presentati nei grafici si riferiscono al numero di quesiti assegnati tra il 2017 e il 2023 nel concorso di specializzazione in medicina (SSM) e tra il 2014 e il 2022 nel concorso per l'accesso al corso di formazione specifica in medicina generale (CFSMG).

Le tabelle riportate di seguito comprendono gli argomenti ricorrenti (ovvero usciti più frequentemente) in entrambi i concorsi dal 2017 al 2023 (SSM) e dal 2017 al 2022 (CFSMG).

Consigliamo di ripassare principalmente le differenze tra i vari tipi di febbri e gli antibiotici.

Argomenti ricorrenti SSM

Sepsi e shock settico	6	Febbri ricorrenti	4
Infestazioni protozoarie	4		

Argomenti ricorrenti CFSMG

Farmaci antibiotici	11	HIV e AIDS	4
Febbri ricorrenti	4	Infestazioni protozoarie	4

Numero di domande nel concorso SSM



ANALISI

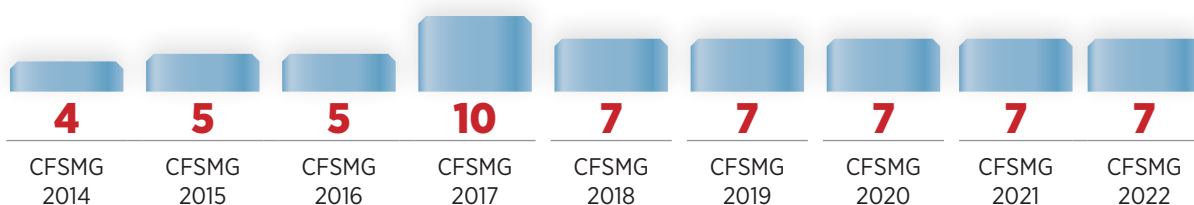
Percentuale media di domande nel concorso SSM:

2,9%

Numero medio di domande nel concorso SSM:

4

Numero di domande nel concorso CFSMG



ANALISI

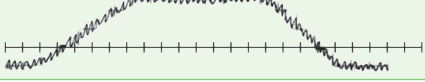
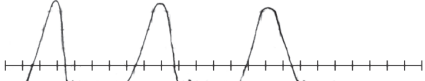
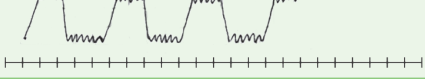
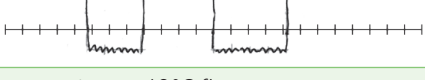
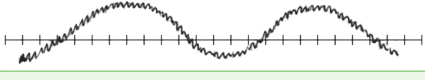
Percentuale media di domande nel concorso CFSMG:

6,6%

Numero medio di domande nel concorso CFSMG:

6,6

SEPSI E FEBBRI RICORRENTI

Tipi di febbre		
Tipo di febbre	Caratteristiche	Esempi
Febbre continua	Costantemente $> 37^{\circ}\text{C}$, escursioni $< 1^{\circ}\text{C}$ 	Polmonite pneumococcica, tifo
Febbre intermittente	Febbre alta con brivido (escursioni $< 1^{\circ}\text{C}$) → defervescenza 	Ascessi
Febbre remittente	Continua ($> 37^{\circ}\text{C}$) ma con escursioni $> 1^{\circ}\text{C}$ 	Influenza, malattie virali delle vie respiratorie alte
Febbre ricorrente	Febbre alternata a periodi di apiressia 	Terzana o quartana (malaria), quintana (rickettsiosi)
Ipertermia maligna	Temperatura $> 40^{\circ}\text{C}$ fissa	Reazione a gas anestetici
Febbre ondulante	Alternanza di febbre e periodi con TC poco $> 37^{\circ}\text{C}$ 	Brucellosi
Febbre di origine sconosciuta (FUO)	Febbre di durata > 3 settimane senza cause riconosciute	TBC, endocardite, parassitosi, micosi, neoplasie, malattie granulomatoze, malattie autoimmuni

SEPSI

Patologia sistemica caratterizzata dalla presenza di SIRS (sindrome da risposta infiammatoria sistemica) e di un'infezione (presunta o documentata)

Eziopatogenesi

Shock da Gram-positivi: da perdita di fluidi dovuta alla presenza di esotossine

Shock da Gram-negativi: da vasodilatazione secondaria a endotossine (LPS)

Neonati: *E. coli*, *H. influenzae*, *L. monocytogenes*

Bambini: *H. influenzae*, pneumococco, meningococco

Adulti: cocchi Gram-positivi, bacilli aerobi Gram-negativi, anaerobi

Storia di abuso di droghe endovena: *S. aureus*, stafilococchi coagulasi-negativi

Pazienti splenectomizzati: pneumococchi, *H. influenzae*, meningococco

Pazienti cateterizzati anziani: urosepsi



SIRS = almeno 2 delle caratteristiche seguenti:

1. Temperatura $< 36^{\circ}\text{C}$ o $> 38^{\circ}\text{C}$
2. Tachipnea (> 20 atti/min) o $\text{PaCO}_2 < 32$ mmHg
3. Tachicardia (FC > 90 bpm)
4. Leucopenia (GB < 4000 cellule/dl) o leucocitosi (GB > 12000 dl) o $> 10\%$ forme immature

[Definizione moderna: cambiamento acuto nel punteggio totale del **SOFA score** (Sequential Organ Failure Assessment)]

Batteriemia = presenza di batteri nel sangue

Sepsi grave = sepsi + disfunzione di un organo, ipotensione o ipoperfusione tissutale (\uparrow lattati)



Quadro clinico e storia naturale

Esordio brusco con febbre, brividi, alterazioni dello stato mentale, tachicardia, tachipnea

Se la sepsi peggiora può diventare shock settico (↓ brusco della PA)

Possono comparire petecchie ed ecchimosi in caso di CID



Lo shock settico è classicamente uno **shock caldo** (cute ed estremità calde), contrapposto allo **shock freddo** (cute ed estremità fredde) dello scompenso cardiaco (cute ed estremità fredde)
[PS: nello shock settico può comparire uno shock freddo in una fase tardiva]



Diagnosi

Quadro clinico (diagnosi di SIRS)

Esami ematici: leucocitosi o leucopenia, trombocitopenia, eventuale evidenza di ipoperfusione renale (↑ creatinemia), epatica (↑ AST, ALT) e tissutale (↑ lattati)

Emocoltura con antibiogramma: essenziale per poter instaurare una terapia efficace



Il prelievo per emocoltura dovrebbe essere effettuato **durante la fase del brivido** (quando è massima la possibilità di trovare microrganismi in circolo)

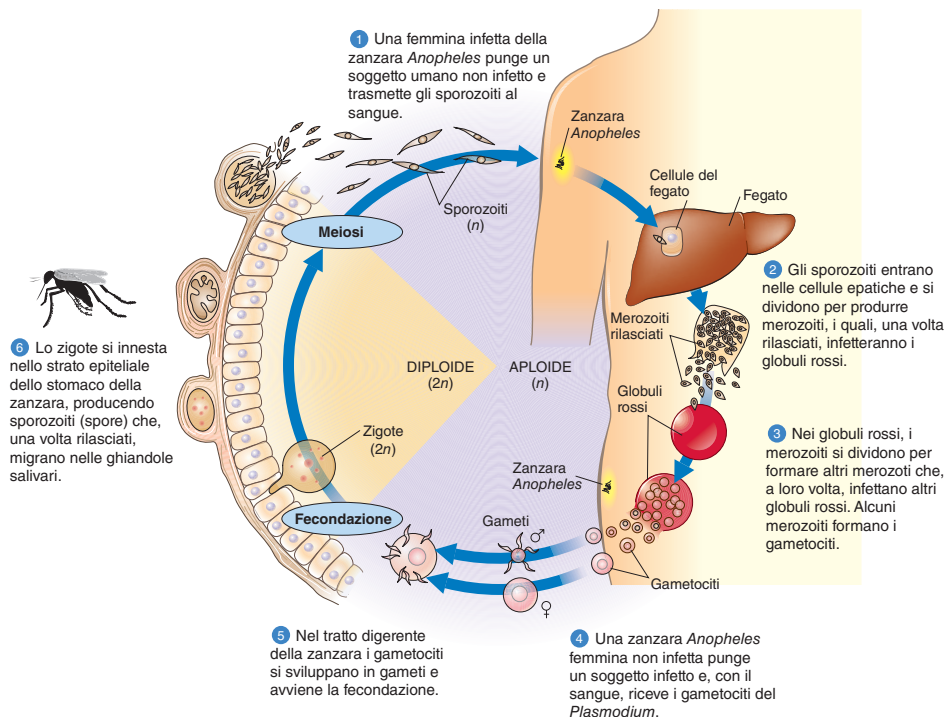


Trattamento

Supporto emodinamico + antibioticotераpia empirica (sulla base dell'origine dell'infezione) → antibioticotераpia mirata sulla base dell'antibiogramma

MALARIA

Malattia protozoaria causata da cinque specie del genere *Plasmodium* e trasmessa dalla puntura della zanzara *Anopheles*





Specie di plasmodi responsabili

<i>P. falciparum</i>	Malaria terzana maligna, malaria pernicioso
<i>P. vivax</i>	Malaria terzana benigna
<i>P. ovale</i>	
<i>P. malariae</i>	Malaria quartana
<i>P. knowlesi</i>	Malaria dei primati (contagio umano occasionale)



Rappresenta attualmente la malattia parassitaria più importante per l'uomo



Attualmente il ***P. falciparum*** è endemico in Centro Africa, Haiti e Nuova Guinea, mentre il ***P. vivax*** in America Centrale. L'Italia era una zona endemica nel dopoguerra, ma attualmente non ci sono casi di malattia autoctona



Quadro clinico

Attacchi periodici di febbre alta ($> 40^{\circ}\text{C}$), mialgia, cefalea e diaforesi, ogni 3-4 giorni, in pazienti provenienti da aree endemiche

- Tra un attacco e un altro i pazienti sono asintomatici

Dopo 4 giorni dall'insorgenza dei sintomi può comparire splenomegalia

Nel caso più gravi si hanno disturbi dello stato di coscienza, edema polmonare, acidosi



La **malaria cerebrale** si presenta con cefalea, alterazioni dello stato di coscienza, segni neurologici, emorragie retiniche, convulsioni e delirium

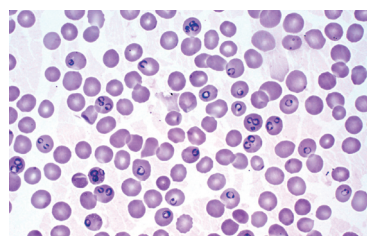


Diagnosi

Striscio di sangue periferico colorato in Giemsa o Wright per valutare la specie e il grado di parassitemia

Esami ematici: anemia normocromica normocitica con reticolocitosi e trombocitopenia

Test sierologici più accurati: PCR, test immunocromatografici rapidi



Trattamento

Antimalarici per via orale (malaria non complicata): cloroquina / mefloquina / atovaquone-proguanile

Malaria da *P. vivax* o *P. ovale*: cloroquina + primachina (per eradicare gli ipnozoiti dal fegato)

Profilassi in caso di viaggi in zone endemiche: atovaquone-proguanile o mefloquina almeno 1-2 settimane prima del viaggio, da continuare 4 settimane dopo il ritorno



Antimalarici: controindicazioni

Primachina: favismo

Meflochina: epilessia, disturbi psichiatrici, difetti di conduzione

Atovaquone/proguanil: gravidanza o allattamento, patologie renali

Cloroquina: psoriasi



Complicanze

- Malaria cerebrale
- Anemia emolitica severa
- Edema polmonare non cardiogeno
- Ipoglicemia
- Acidosi lattica
- Epatopatia acuta
- Batteriemia da gram-negativi



MANUALE di Medicina e Chirurgia

Malattie infettive e immunologiche



Il testo si rivolge a coloro che intendono partecipare alle selezioni del **Concorso nazionale** per l'ingresso nelle **Scuole di specializzazione in Medicina (SSM)** o del **Corso di formazione specifica in Medicina generale (CFSMG)**.

L'opera completa è suddivisa in **11 tomi**, interamente **a colori**, ricchi di **illustrazioni** e schemi esplicativi, con una selezione di quesiti ufficiali assegnati negli anni precedenti al concorso per le Scuole di specializzazione.

Ciascun tomo costituisce un **sintetico compendio** degli argomenti caratterizzanti le diverse branche del corso di laurea in Medicina e Chirurgia ed è corredato da **batterie di quiz** a risposta multipla per la verifica delle conoscenze acquisite.

L'opera completa

Tomo 1 • Malattie dell'apparato cardiovascolare e respiratorio

Cardiologia – Cardiochirurgia – Chirurgia vascolare – Pneumologia – Chirurgia toracica

Tomo 2 • Malattie dell'apparato digerente

Gastroenterologia – Chirurgia generale – Scienze dell'alimentazione

Tomo 3 • Malattie endocrine e dell'apparato genito-urinario

Endocrinologia – Urologia – Andrologia – Nefrologia

Tomo 4 • Malattie oncoematologiche e medicina del dolore

Ematologia – Oncologia – Anestesia – Rianimazione

Tomo 5 • Malattie infettive e immunologiche

Malattie infettive – Dermatologia – Venereologia – Immunologia clinica – Reumatologia

Tomo 6 • Malattie del sistema nervoso

Neurologia – Neurochirurgia – Psichiatria – Psicologia clinica

Tomo 7 • Malattie ginecologiche e pediatriche

Ginecologia – Ostetricia – Pediatria – Chirurgia pediatrica – Neuropsichiatria infantile – Genetica medica

Tomo 8 • Malattie degli organi di senso

Otorinolaringoiatria – Oftalmologia

Tomo 9 • Malattie dell'apparato locomotore

Ortopedia – Traumatologia – Medicina dello sport

Tomo 10 • Medicina dei servizi

Igiene – Epidemiologia – Medicina preventiva – Medicina del lavoro – Medicina legale

Tomo 11 • Scienze diagnostiche e discipline di base

Radiologia – Medicina nucleare – Farmacologia generale – Patologia generale – Biologia – Biochimica



IN OMAGGIO ESTENSIONI ONLINE

Software di **simulazione**

Le **risorse di studio** gratuite sono accessibili per 18 mesi dalla propria area riservata, previa registrazione al sito edises.it. Il **software** consente di esercitarsi su un vastissimo database e **simulare** le prove.

Per completare la preparazione:

10.000 QUIZ DI MEDICINA GENERALE

SM Q1

SCENARI E CASI CLINICI COMMENTATI per Specializzazioni mediche

SM E1

PROVE UFFICIALI COMMENTATE per Specializzazioni mediche

SM E2

