

PROFESSIONI SANITARIE 2025-2026

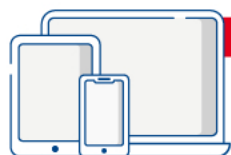
Teoria ed esercizi commentati
per la preparazione ai test di ammissione

XVII Edizione

- Professioni Sanitarie Infermieristiche e Professione Sanitaria Ostetrica
- Professioni Sanitarie della Riabilitazione
- Professioni Sanitarie Tecniche
- Professioni Sanitarie della Prevenzione

CONTENUTI MULTIMEDIALI

Inquadra i **QR Code**
e accedi a esercizi
svolti e
spiegazioni



IN OMAGGIO

Software di simulazione
Contenuti extra



EdiSES
edizioni

Teoria & Test

Teoria ed **esercizi** commentati
per la preparazione ai **test di ammissione**

PROFESSIONI SANITARIE 2025-2026

Accedi ai servizi riservati

Il codice personale contenuto nel riquadro dà diritto a servizi esclusivi riservati ai nostri clienti. Registrandoti al sito **www.edises.it**, dalla tua area riservata potrai accedere a:



Infinite esercitazioni

Scegli se esercitarti su singole materie, sulle prove ufficiali o se simulare una prova d'esame con le stesse modalità della prova reale

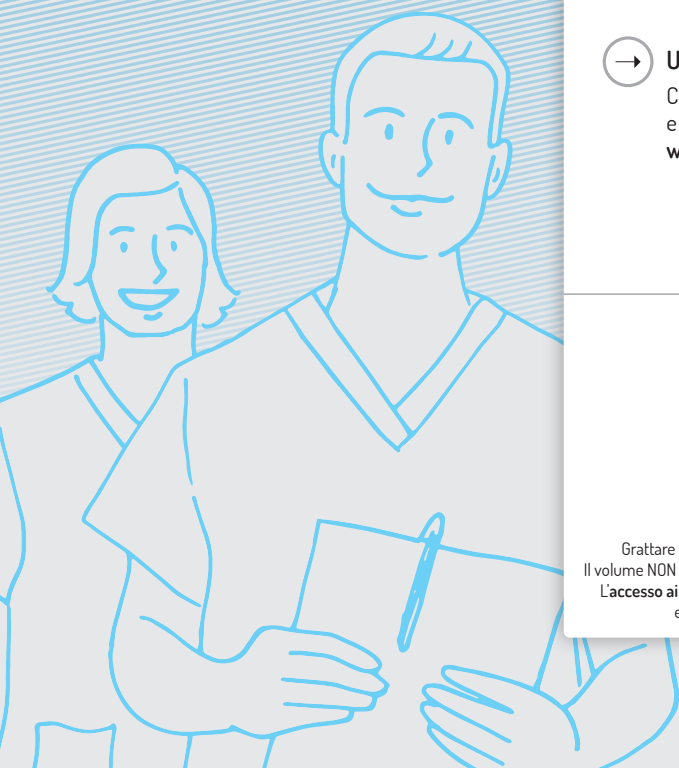


Ulteriori materiali di interesse

Contenuti extra, test attitudinali, prospettive e sbocchi occupazionali ed altro ancora su **www.ammissione.it**

CODICE PERSONALE

Grattare delicatamente la superficie per visualizzare il codice personale.
Il volume NON può essere venduto né restituito se il codice personale risulta visibile.
L'accesso ai servizi riservati ha la **durata di 18 mesi** dall'attivazione del codice e viene garantito esclusivamente sulle edizioni in corso.



Registrati al sito **edises.it** per accedere ai contenuti e ai servizi riservati



Segui queste semplici istruzioni:



• Se sei registrato al sito

- clicca su **Accedi al materiale didattico**
- inserisci email e password
- inserisci le ultime 4 cifre del codice ISBN, riportato in basso a destra sul retro di copertina
- inserisci il tuo **codice personale** per essere reindirizzato automaticamente all'area riservata

• Se non sei già registrato al sito

- clicca su **Accedi al materiale didattico**
- registrati al sito **edises.it**
- attendi l'email di conferma per perfezionare la registrazione
- torna sul sito **edises.it** e segui la procedura già descritta per utenti registrati

Per problemi tecnici connessi all'utilizzo dei supporti multimediali e per informazioni sui nostri servizi puoi contattarci sulla piattaforma **assistenza.edises.it**.



Accedi ai contenuti multimediali

All'inizio di ogni capitolo di questo libro troverai un **QR Code**. Inquadralo con il tuo smartphone per scoprire contenuti aggiuntivi quali quiz commentati e spiegazioni approfondite. Per fruirne, è necessario accedere o registrarsi su **edises.it**. Approfitta di queste risorse per arricchire ulteriormente la tua preparazione.

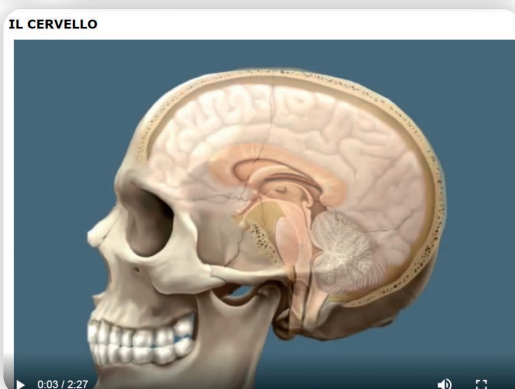
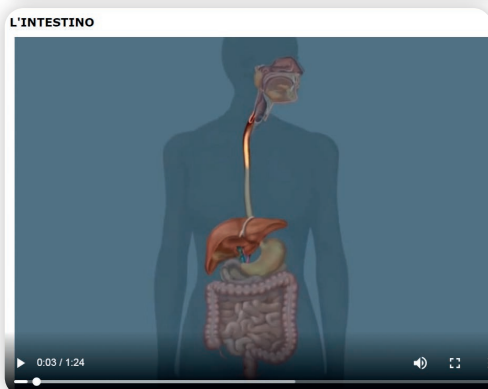
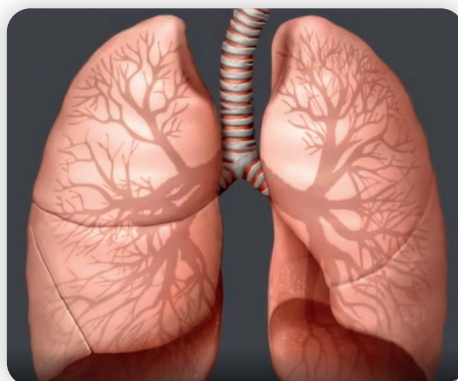
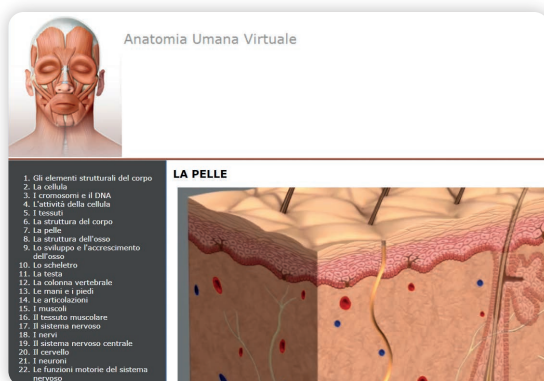
Servizi riservati e contenuti extra

Oltre ai servizi disponibili per tutti gli utenti, esercitazioni per materia, prove ufficiali, simulazioni d'esame, con il codice presente nel volume potrai accedere a contenuti extra tra cui

ATLANTE DI ANATOMIA VIRTUALE

Numerosi video con immagini tridimensionali e a colori in cui è illustrata la struttura del corpo umano a livello linfatico, nervoso, sistemico e morfologico.

Seleziona tra le voci del menu laterale gli argomenti di tuo interesse per visualizzare e comprendere l'anatomia dell'uomo.





Simulatore online

Preparati con il simulatore online che dà la possibilità di effettuare infinite esercitazioni gratuite per materia, prove ufficiali o simulazioni d'esame.



TI GUIDA NELLO STUDIO

fornisce un punteggio finale, ma ti permette anche di valutare la resa nelle singole materie per evidenziare i tuoi punti deboli e concentrare lo studio dove realmente serve.



SEGUE LE DISPOSIZIONI UFFICIALI

le simulazioni riproducono le condizioni d'esame "reali": stessa composizione della prova, stessi criteri di attribuzione del punteggio, stesso tempo a disposizione.



È SEMPRE AGGIORNATO

ricevi tempestive notifiche sulla disponibilità di versioni più aggiornate per variazione delle disposizioni ministeriali o per inserimento di nuovi quesiti.



ammissione.it
powered by **editest**

Per essere sempre aggiornato
su università e test di ammissione

Il primo portale interamente dedicato all'orientamento universitario

Test attitudinali, simulazioni d'esame, consigli degli esperti, le principali news su università e test di accesso, ma anche decreti, bandi e materiali di interesse.

Seguici sui social **editest**



Teoria & Test

Teoria ed **esercizi** commentati
per la preparazione ai **test di ammissione**

PROFESSIONI SANITARIE 2025-2026



EdiTest – Teoria & Test per Professioni Sanitarie – XVII Edizione
Copyright © 2025, Edises Edizioni S.r.l. – Napoli
I Edizione 2005

9 8 7 6 5 4 3 2 1 0
2029 2028 2027 2026 2025

Le cifre sulla destra indicano il numero e l'anno dell'ultima ristampa effettuata

*A norma di legge è vietata la riproduzione, anche parziale,
del presente volume o di parte di esso con qualsiasi mezzo.*

L'Editore

Autori

Marcella Cioffi – Esperta di Didattica della Chimica e già docente di Chimica e Laboratorio nella scuola secondaria di secondo grado

Mauro De Nisco – Ricercatore e Docente di Scienze Chimiche

Elisabetta Di Grezia – Docente di Fisica e Matematica. Associata all'INFN di Napoli

Italo Guerriero – Docente di Matematica e Fisica nella scuola secondaria di secondo grado

Massimo Malcovati – Professore Ordinario di Biologia Molecolare, Facoltà di Medicina e Chirurgia – Università degli Studi di Milano

Angelo Mastrillo – Docente e Coordinatore del corso di laurea in Tecniche di Neurofisiopatologia, Facoltà di Medicina e Chirurgia – Università degli Studi di Bologna

Massimo Panzica – Docente di Matematica e Fisica nella scuola secondaria di secondo grado. Dottore di ricerca in Fisica presso l'Università degli Studi di Palermo

Maria Luisa Trenchini – Professore Ordinario di Biologia Applicata, Facoltà di Medicina e Chirurgia – Università degli Studi di Milano

Progetto grafico:  **curvilinee**

Cover Design and Front Cover Illustration: Digital Followers S.r.l.

Fotocomposizione: Edises Edizioni S.r.l.

Stampato presso: Vulcanica S.r.l. – Nola (NA)

per conto della Edises Edizioni S.r.l. – Piazza Dante, 89 – Napoli

ISBN 978 88 9362 749 8

www.edises.it
assistenza.edises.it

I curatori, l'editore e tutti coloro in qualche modo coinvolti nella preparazione o pubblicazione di quest'opera hanno posto il massimo impegno per garantire che le informazioni ivi contenute siano corrette, compatibilmente con le conoscenze disponibili al momento della stampa; essi, tuttavia, non possono essere ritenuti responsabili dei risultati dell'utilizzo di tali informazioni e restano a disposizione per integrare la citazione delle fonti, qualora incompleta o imprecisa.

Realizzare un libro è un'operazione complessa e, nonostante la cura e l'attenzione poste dagli autori e da tutti gli addetti coinvolti nella lavorazione dei testi, l'esperienza ci insegna che è praticamente impossibile pubblicare un volume privo di imprecisioni. Saremo grati ai lettori che vorranno inviarci le loro segnalazioni e/o suggerimenti migliorativi sulla piattaforma assistenza.edises.it

PREFAZIONE

Rivolto a tutti i candidati agli esami di ammissione ai corsi di laurea triennale in **Professioni Sanitarie**, questo volume costituisce un utile strumento di preparazione.

Il testo comprende tutte le **conoscenze teoriche** necessarie e una **raccolta di quiz svolti** per affrontare la prova d'esame, oltre a una serie di **informazioni utili** relative alla struttura e ai contenuti del test e all'offerta formativa.

Organizzato in due sezioni, il volume offre una preparazione completa su tutto il **programma ministeriale**¹, dando ampia importanza non solo all'acquisizione delle nozioni ma anche alla fase esercitativa.

La prima sezione, **Studio**, include tutte le materie d'esame trattate in maniera approfondita sulla base delle prove ufficiali degli ultimi anni:

- Ragionamento logico
- Matematica
- Fisica
- Chimica
- Biologia

La seconda sezione, **Esercitazione**, raccoglie numerosi quesiti a risposta multipla risolti e commentati. I **quiz, ripartiti per materia e argomento**, consentono un utile ripasso delle nozioni teoriche e allo stesso tempo offrono la possibilità di mettersi alla prova con quesiti analoghi a quelli realmente somministrati.

Il **codice personale**, contenuto nella prima pagina del volume, dà accesso a una serie di servizi riservati ai clienti tra cui:

- il **software di simulazione online** (infinite esercitazioni per materia, sulle prove ufficiali degli anni passati e simulazioni d'esame gratuite);
- materiali di approfondimento e **contenuti extra** (tra cui una sezione dedicata ai principali argomenti di **Attualità e cultura generale**).

¹ Per la cultura generale, in ragione della vastità della materia, si rimanda ai contenuti disponibili online nell'area riservata e a pubblicazioni specifiche: EdiTesi – *Cultura Generale Teoria & Test*, Edises edizioni, Napoli.

INDICE GENERALE

L'ESAME DI AMMISSIONE

1 • Caratteristiche del test	X
2 • Come affrontare la prova	XIV
3 • Offerta formativa e sbocchi occupazionali	XXIV
Allegato • Programmi d'esame	XXXIII

STUDIO

SEZIONE 1 | Logica

1 • Comprensione del testo	5
2 • Ragionamento critico	29
3 • Logica numerica	47
4 • Ragionamento astratto e attitudine visuo-spaziale	91

SEZIONE 2 | Matematica

1 • Insiemi numerici - Operazioni e proprietà - Progressioni	113
2 • Algebra classica	140
3 • Equazioni e disequazioni	154
4 • Radicali	186
5 • Funzioni	195
6 • Geometria analitica	200
7 • Geometria euclidea	215
8 • Goniometria	236
9 • Probabilità, statistica e calcolo combinatorio	246

SEZIONE 3 | Fisica

1 • Grandezze fisiche e vettori	269
2 • Cinematica	279
3 • Moto in due dimensioni	289
4 • Principi della dinamica	297
5 • Lavoro ed energia	308
6 • Cenni di dinamica e statica del corpo rigido	321
7 • Fluidi	326
8 • Termologia. Calorimetria. Termodinamica	334

9 • Ottica geometrica e onde meccaniche	369
10 • Elettrostatica	387
11 • Campo elettrico	395
12 • Energia e potenziale elettrostatico	399
13 • Flusso elettrico. Legge di Gauss. Condensatori	403
14 • Circuiti in corrente continua	414
15 • Forze e campi magnetici e induzione elettromagnetica	420

SEZIONE 4 | **Chimica**

1 • La materia e la chimica	437
2 • Il modello atomico a orbitali	445
3 • Ordine tra gli elementi: la tavola periodica	452
4 • I legami tra ioni e tra atomi	464
5 • Legami tra molecole e proprietà delle sostanze	479
6 • Le soluzioni	488
7 • Le trasformazioni chimiche	499
8 • La velocità delle reazioni e l'equilibrio	509
9 • Le reazioni di ossido-riduzione	519
10 • La nomenclatura dei composti inorganici	527
11 • Acidità e basicità	537
12 • La chimica organica	551
13 • Sostanze organiche di interesse biologico	580

SEZIONE 5 | **Biologia**

1 • La chimica dei viventi	603
2 • La cellula come base della vita	612
3 • Bioenergetica	668
4 • Riproduzione ed ereditarietà	690
5 • Eredità e ambiente	748
6 • Anatomia e fisiologia degli animali e dell'uomo	756

ESERCITAZIONE

VERIFICA 1 | **Logica**

Quesiti	922
Risposte commentate	933

VERIFICA 2 | **Matematica**

Quesiti	949
Risposte commentate	956

VERIFICA 3 | Fisica

Quesiti	969
Risposte commentate.....	981

VERIFICA 4 | Chimica

Quesiti	995
Risposte commentate.....	1004

VERIFICA 5 | Biologia

Quesiti	1015
Risposte commentate.....	1023

ESTENSIONI ONLINE



FISICA

- Ottica ondulatoria

Verifica

CHIMICA

- Chimica applicata

Verifica

BIOLOGIA

- Diversità tra i viventi
- Elementi di ecologia

Verifica

ATTUALITÀ E CULTURA GENERALE

- I principali eventi politico-istituzionali
- Premi e riconoscimenti culturali
- Giornalismo e mass media

Verifica



L'ESAME DI AMMISSIONE

1 • Caratteristiche del test	X
1.1 • Il test a risposta multipla.....	XI
1.2 • Struttura, contenuti e attribuzione del punteggio	XI
1.3 • Modalità di svolgimento della prova.....	XII
2 • Come affrontare la prova	XIV
2.1 • Consigli generali.....	XV
2.2 • Gestione del tempo.....	XV
2.2.1 • Metodi di lettura veloce.....	XVI
2.3 • Tecniche per eliminare i distrattori e identificare la risposta corretta	XVII
3 • Offerta formativa e sbocchi occupazionali.....	XXIV
3.1 • Programmazione dei posti e domande di ammissione.....	XXIV
3.2 • Come scegliere il corso di laurea.....	XXIX
3.3 • Formazione post-laurea: master e laurea magistrale.....	XXXI
3.4 • Opportunità di lavoro	XXXI
Allegato • Programmi d'esame	XXXIII

L'esame di ammissione

1 • Caratteristiche del test

I corsi di laurea triennale delle Professioni sanitarie sono disciplinati dalla legge n. 264 del 1999 che ne definisce il numero programmato a livello nazionale. Il numero di posti disponibili è stabilito ogni anno con decreto ministeriale e l'ammissione è subordinata al superamento di un test composto da quiz a risposta multipla. Il test si tiene nello stesso giorno in tutta Italia ma non è unico: ogni ateneo, infatti, elabora la prova sulla base delle disposizioni contenute nel decreto emesso dal Miur. La prova è identica per l'accesso ai corsi appartenenti alle 4 Classi delle lauree triennali in Professioni Sanitarie riportate nella tabella di seguito.

Classe L/SNT1 Professioni Sanitarie Infermieristiche e Professione Sanitaria Ostetrica	Classe L/SNT2 Professioni Sanitarie della Riabilitazione	Classe L/SNT3 Professioni Sanitarie Tecniche	Classe L/SNT4 Professioni Sanitarie della Prevenzione
Infermieristica	Educazione professionale	Dietistica	Assistenza sanitaria
Infermieristica pediatrica	Fisioterapia	Igiene dentale	Tecniche della prevenzione nell'ambiente e nei luoghi di lavoro
Ostetricia	Logopedia	Tecniche audiometriche	Osteopatia
	Ortottica e assistenza oftalmologica	Tecniche audioprotesiche	
	Podologia	Tecniche di laboratorio biomedico	
	Tecnica della riabilitazione psichiatrica	Tecniche di neurofisiopatologia	
	Terapia della neuropsicomotricità dell'età evolutiva	Tecniche di radiologia per immagini e radioterapia	
	Terapia occupazionale	Tecniche di fisiopatologia cardiocircolatoria e perfusione cardiovascolare	
		Tecniche ortopediche	

1.1 • Il test a risposta multipla

Le prove d'esame a risposta multipla si sono affermate come un valido strumento di valutazione e trovano ampissimo impiego oltre che a livello universitario (sotto forma di esami di ammissione e orientamento, prove intercorso, selezioni a master e specializzazioni), anche in ambito lavorativo (selezioni in grandi aziende, esami di abilitazione professionale, concorsi nelle amministrazioni pubbliche). Un sistema di selezione così standardizzato presenta, però, limiti evidenti, rivelandosi del tutto inadeguato a valutare fattori caratteriali quali la motivazione, la determinazione e le capacità relazionali e comunicative, fattori questi che possono condizionare in modo significativo la buona riuscita degli studi, ma anche della vita professionale di una persona.

Nonostante ciò, l'**ottimizzazione dei tempi** (possibilità di valutare in breve tempo un numero elevato di candidati) e l'**oggettività** (capacità di svincolare il risultato dal giudizio "soggettivo" dell'esaminatore) hanno reso il test a risposta multipla il più diffuso sistema di selezione.

1.2 • Struttura, contenuti e attribuzione del punteggio

Le modalità e i contenuti della prova di ammissione ai corsi di laurea delle Professioni Sanitarie, come accennato, sono definiti ogni anno con decreto emesso dal Mur.

L'annuale decreto ministeriale stabilisce gli argomenti d'esame, il numero dei quesiti, i criteri di attribuzione del punteggio, il tempo a disposizione, i programmi di studio¹. Riguardo a quest'ultimo aspetto va sottolineato che i programmi sono unici (e dunque identici) per l'ammissione a tutti i corsi di laurea delle Professioni sanitarie², così come la data di svolgimento, mentre le prove sono definite dalle singole università e differiscono da sede a sede. Da tempo si auspica che l'elaborazione del test venga gestita dal Mur. Peraltro, già una buona parte degli atenei si affida allo stesso consorzio, il **Cineca**, per la formulazione della prova di ammissione, con il risultato che le domande sono identiche per tutte le università aderenti.

¹ Al momento della pubblicazione del presente volume, il MUR non ha ancora emanato il decreto, pertanto le informazioni contenute in queste pagine relative alla struttura, alla modalità di svolgimento del test di accesso, al punteggio si riferiscono all'ultima prova svolta per l'a.a. 2024/2025. Tutte le novità e gli aggiornamenti relativi all'esame di ammissione verranno comunicati con tempestività ai clienti registrati sul sito edises.it che hanno attivato il codice personale contenuto nel volume in loro possesso e saranno pubblicati sul nostro blog ammissione.it.

² I programmi relativi alla prova di ammissione ai corsi di laurea delle Professioni sanitarie relativamente all'a.a. 2024/2025 sono riportati in Allegato. Eventuali variazioni saranno tempestivamente comunicate agli utenti registrati sul nostro sito.

Negli ultimi anni l'esame di ammissione è costituito da 60 quesiti a risposta multipla. I quiz sono così ripartiti³:

- 4 di Competenze di lettura e conoscenze acquisite negli studi
- 5 di Ragionamento logico e problemi
- 23 di Biologia
- 15 di Chimica
- 13 di Fisica e Matematica

Il punteggio viene calcolato in base ai seguenti criteri:

- 1,5 punti per ogni risposta esatta
- -0,4 punti per ogni risposta sbagliata
- 0 punti per ogni risposta non data

In caso di parità di voti prevale in ordine decrescente il punteggio ottenuto nella soluzione dei quesiti relativi ai seguenti argomenti: Biologia, Chimica, Matematica e Fisica, Ragionamento logico e Competenze di lettura e conoscenze acquisite negli studi. In caso di ulteriore parità prevale il candidato anagraficamente più giovane.

Il **tempo** che viene concesso per terminare la prova (normalmente **100 minuti**) è in genere appena sufficiente per leggere e rispondere a tutte le domande, pertanto è importante valutare in fase di esercitazione da quale disciplina sia più opportuno iniziare a rispondere in sede d'esame ricordando che l'obiettivo è di **rispondere correttamente al maggior numero di domande nel minor tempo possibile**.

Al momento dell'iscrizione il candidato può esprimere più di una scelta (generalmente 3) riguardo ai corsi di laurea per cui intende concorrere, secondo un grado di preferenza, mettendo quindi al primo posto il corso di maggiore interesse. Ogni ateneo sceglie un determinato **criterio di assegnazione dei posti**, normalmente basato sull'ordine di **preferenze** indicato dai candidati oppure sul **punteggio finale** totalizzato dagli studenti: nel primo caso vengono realizzate **graduatorie distinte per singolo corso di laurea**, nel secondo viene stilata una **graduatoria generale di merito**. Dunque, poiché non esiste una procedura unica e uguale per tutte le università, è molto importante leggere attentamente il bando pubblicato dall'ateneo presso cui ci si vuole immatricolare.

1.3 • Modalità di svolgimento della prova

La prova di ammissione genera nei candidati un notevole stress emotivo: mentre la scuola secondaria tende a favorire un rapporto di collaborazione tra gli studenti, per la prima volta vi troverete a competere con gli altri candidati e verosimilmente dall'esito di tale confronto dipenderà il vostro futuro. Per minimizzare gli effetti di tale tensione emotiva, può essere utile conoscere in anticipo le modalità di svolgimento della prova: cosa dovrete aspettarvi in sede d'esame.

³ Si ricorda che la composizione della prova può subire variazioni di anno in anno. In caso di modifiche riguardanti la struttura e la composizione della prova il software di simulazione online, disponibile nell'area riservata, verrà prontamente aggiornato in modo da consentire di esercitarsi con prove strutturate come il test reale.

Sebbene possano sembrare osservazioni scontate, normalmente un numero non trascurabile di prove viene annullato per vizi di forma.

●●○ Leggere attentamente il bando di concorso

Ciascun esame di ammissione è disciplinato da un bando pubblico che indica il giorno e l'ora di svolgimento della prova, eventuali titoli necessari per accedervi, le materie su cui verterà la prova ed altre informazioni utili ai candidati affinché non commettano errori dal momento che in sede d'esame si potrebbe non avere la serenità necessaria per porre la giusta attenzione ai dettagli formali.

●●○ Prestare massima attenzione alle istruzioni

Ricordate che di anno in anno la composizione e le modalità di svolgimento della prova, nonché le modalità di compilazione della scheda delle risposte possono subire delle modifiche. Leggete dunque con attenzione il bando d'esame pubblicato ogni anno dal Ministero.

Prima di iniziare a ciascun candidato verrà fornito un plico contenente:

- un foglio di istruzioni;
- una scheda anagrafica;
- la prova d'esame;
- un modulo delle risposte su cui è apposto lo stesso codice identificativo del plico;
- un foglio con il codice identificativo del plico, nonché l'indicazione dell'ateneo e del corso di laurea cui si riferisce la prova.

Non appena la commissione darà il permesso, sarà possibile aprire il plico e iniziare a leggere i testi delle domande.

Ogni questionario è univoco: quella che per voi è la domanda 1 con risposta corretta C per il vostro vicino potrebbe essere la domanda 15 con risposta D. Pur avendo lo stesso contenuto, le prove sono tutte diverse, non perdetevi dunque tempo a cercare di comunicare con gli altri!

È importante ricordare che la correzione delle prove di ammissione viene effettuata mediante **lettore ottico**; risulta pertanto necessario seguire scrupolosamente le modalità indicate per la compilazione del foglio delle risposte, pena vedersi attribuire un punteggio inferiore a quanto si sarebbe potuto ottenere prestando maggiore attenzione.

La scheda destinata alla correzione non deve assolutamente essere piegata, perché qualsiasi ombra potrebbe alterare la correzione da parte del lettore ottico. Per la compilazione è inoltre necessario utilizzare esclusivamente una penna a sfera nera data in dotazione dall'ateneo.

La **scheda** delle risposte **non utilizzata** o compilata in maniera errata dovrà essere annullata e consegnata alla commissione separatamente dalla busta in cui è stata riposta la scheda corretta.

Risposta alle domande

Ogni domanda ammette **una e una sola** risposta esatta. Si risponde barrando la relativa casella, ad esempio con una crocetta ben marcata, avendo cura di rimanere entro i bordi della casella stessa.

In questo caso la risposta che il lettore rileverà come corretta è la A.

Biologia					
	A	B	C	D	E
○1	☒	☐	☐	☐	☐

Per non rispondere ad una domanda

Se si vuole annullare una risposta data o si desidera non rispondere ad una domanda, va barrata la casella circolare posta all'esterno delle 5 caselle corrispondenti. Questo equivale a non dare alcuna risposta e determina l'attribuzione di un punteggio pari a zero. Tale indicazione, una volta apposta, non è più modificabile.

Biologia					
	A	B	C	D	E
⊗1	☒	☐	☐	☐	☐

Logica e Cultura gen.					
	A	B	C	D	E
⊗1	☐	☐	☐	☐	☐

Correzione di una risposta errata

Per correggere una risposta errata è necessario annerire completamente la casella e barrare quella corretta. Nell'esempio la risposta A è stata cancellata e il lettore ottico riterrà valida la risposta E.

Biologia					
	A	B	C	D	E
○1	■	☐	☐	☐	☒

Per ogni domanda è **ammessa una sola** correzione.

È importante non scambiare mai i moduli con un altro partecipante perché i codici di identificazione sono diversi e le risposte fornite fanno riferimento all'ordine dei quesiti assegnati al singolo studente. Ogni questionario, infatti, presenta domande poste in ordine casuale e diverso per ogni partecipante.

Alla fine della prova il candidato deve scegliere una coppia di etichette adesive recanti codici alfanumerici identici; ognuna deve essere applicata sul modulo delle risposte e sulla scheda anagrafica. L'apposizione sul modulo delle risposte della firma del candidato, o di qualsiasi altro contrassegno da parte dello studente o della Commissione, determina l'annullamento della prova così come la mancata firma della scheda anagrafica.

2 • Come affrontare la prova

Esistono tecniche (o metodi) in grado di aiutare i candidati a massimizzare la propria prestazione senza cadere nelle insidie tipiche dei test a risposta multipla; prima di fornire una serie di consigli utili per chi si accinge ad affrontare una prova di ammissione è tuttavia importante ricordare che una **buona conoscenza delle materie d'esame** (e quindi uno studio approfondito dei programmi indicati dai bandi che istituiscono le prove di ammissione) è un prerequisito indispensabile per superare con successo il test.

2.1 • Consigli generali

- Ciascuna domanda va affrontata leggendo con attenzione prima di tutto il testo e poi le risposte alternative; non ci si deve mai precipitare a segnare la prima risposta che sembra corretta.
- È necessario leggere con attenzione tutte le alternative, anche se la domanda sembra riguardare argomenti di cui non si sa praticamente nulla: è infatti possibile che una o più di esse contengano informazioni utili alla soluzione.
- Una volta lette le risposte alternative, non si deve dedicare più di qualche secondo alla domanda; se non si trova immediatamente la soluzione, è bene barrare le alternative che sono state comunque eliminate, segnare la domanda in modo da ritrovarla rapidamente in seguito e passare subito alla domanda successiva. Tuttavia, non si deve mai abbandonare una domanda senza averla esaminata con attenzione: l'obiettivo è di rispondere rapidamente a tutte le domande facili, in modo da accumulare punti e risparmiare abbastanza tempo da poter tornare a riesaminare quelle difficili, momentaneamente abbandonate.
- Una volta giunti alla fine della sezione, tornate alle domande che avete contrassegnato e lasciato da parte, concentrandovi nel tentativo di eliminare il maggior numero possibile di distrattori.

2.2 • Gestione del tempo

Il tempo a disposizione per completare la prova di ammissione è generalmente appena sufficiente per leggere tutte le domande e rispondere a ciascuna di esse dopo un minimo di ragionamento. Alcune domande, come quelle di comprensione di brani, i ragionamenti deduttivi e gli esercizi scientifici richiedono un tempo risolutivo spesso superiore al tempo medio assegnato per quesito. Per tale motivo è importante recuperare secondi preziosi risolvendo innanzitutto rapidamente le domande di carattere nozionistico. Un buon utilizzo del tempo e delle risorse prevede di leggere il questionario in due o tre “passate”, cioè evitando di soffermarsi in prima lettura sulle domande di cui non si conosce la risoluzione o che risultano troppo complesse.

È dunque essenziale sfruttare al meglio il tempo a propria disposizione, evitando di sprecare secondi importanti e ricordando che **l'obiettivo non è quello di dare più risposte in assoluto, ma di dare il maggior numero di risposte esatte.**

È possibile ottimizzare il tempo a propria disposizione e massimizzare il risultato seguendo alcune semplici regole:

- **leggere rapidamente tutti i quiz e rispondere in prima battuta a tutti quelli di cui si è assolutamente certi.** Ciò è possibile soprattutto con le domande nozionistiche per le quali, se si conosce la risposta, non c'è bisogno di ragionare ulteriormente;
- **ricominciare a leggere i quiz soffermandosi sui quesiti la cui soluzione necessita di un ragionamento.**

Le domande che implicano un ragionamento, e che fanno pertanto perdere più tempo, sono quelle di logica e comprensione dei testi. Troverete all'interno di questo volume una sezione dedicata ai quesiti di logica in cui verranno indicate le metodologie più efficaci per risolvere questo tipo di quesiti. Per adesso, è sufficiente sottolineare che

soffermarsi troppo su una singola domanda è controproducente perché può sottrarre tempo prezioso per risolvere altri quesiti e far così aumentare il punteggio globale.

Alcuni manuali consigliano di dedicare ad ogni domanda un massimo di secondi (calcolato in base al rapporto tempo/numero di quesiti); se non si riesce a risolvere il quesito entro quel lasso, bisognerebbe passare al quesito successivo. Noi sconsigliamo questo approccio, ritenendo che l'ossessione del tempo che scorre possa deconcentrare, ostacolando il ragionamento ed infine rallentando il processo decisionale.

Una gestione ottimale del tempo può essere acquisita solo grazie ad un esercizio costante: il nostro consiglio è quello di effettuare quante più simulazioni d'esame possibili (con il software accessibile on-line sul nostro sito) e cronometrare le proprie prestazioni (grazie al timer in esso contenuto) per valutare quali sono le domande che mediamente comportano il maggior dispendio di tempo; concentrare il proprio studio su di esse porterà a migliorare le proprie performance e ad impiegare un tempo via via minore per risolvere i quesiti.

2.2.1 • Metodi di lettura veloce

In presenza di domande che presuppongono la lettura di testi medio-lunghi che sottraggono tempo allo svolgimento dell'esercizio e al ragionamento, **saper leggere rapidamente** può rappresentare un notevole vantaggio poiché dà la possibilità di riservare maggiore tempo al ragionamento necessario per risolvere il quesito. Per esercitarsi a leggere più velocemente esistono dei metodi semplicissimi che possono essere impiegati anche per lo studio; di seguito ne vengono descritti alcuni.

Ogni volta che leggete un brano, utilizzate come **“puntatore”** una penna o una matita (in assenza va bene anche un dito!). Lasciate scorrere rapidamente il puntatore sotto le parole che state leggendo muovendolo a velocità costante ma leggermente superiore alla vostra normale velocità di lettura. In questo modo i vostri occhi si abitueranno ad **“inseguire”** il puntatore: più velocemente lo muoverete, più rapida sarà la vostra lettura. Per riuscire nell'intento

- questa tecnica deve essere praticata con costanza;
- bisogna partire da una velocità di scorrimento del puntatore di entità pari alla velocità di lettura;
- è necessario aumentare con molta gradualità la velocità di scorrimento del puntatore.

Per ottenere un vero e proprio salto di qualità nella propria capacità di lettura, è opportuno pian piano abbandonare l'abitudine di leggere le parole singolarmente: il nostro cervello, infatti, è in grado di cogliere in un solo istante centinaia di particolari e dettagli. Si può iniziare cercando di cogliere 2, 3, 4 parole alla volta, per poi arrivare con la pratica a **leggere istantaneamente intere frasi**. Imparare a leggere frase per frase, piuttosto che parola per parola, è in assoluto la tecnica più efficace per moltiplicare la propria velocità di lettura. Un buon allenamento consiste nel muovere gli occhi velocemente da una frase all'altra, senza tornare indietro e senza sforzarsi di comprendere tutto e subito. Scorrendo rapidamente da una frase all'altra il cervello si abituerà al nuovo ritmo. All'inizio si comprenderà ben poco di ciò che si sta leggendo, probabilmente meno del 20%, ma con la pratica tale modalità di lettura apporterà vantaggi inestimabili allo studio.

Ricordiamo che si tratta di una tecnica applicabile ai soli brani lunghi o medio-lunghi ed alle relative domande di comprensione dei testi, mentre è assolutamente inadatta ai quesiti di problem solving e pensiero critico in cui i testi (generalmente brevi) vanno letti con grande attenzione.

■ 2.3 • Tecniche per eliminare i distrattori e identificare la risposta corretta

Lo svolgimento della prova, come già specificato, richiede di rispondere al maggior numero possibile di domande in maniera corretta. In genere il concorrente, dopo aver risposto con più o meno certezza a un certo numero di domande, si trova ad affrontare un gruppo di quesiti riguardo ai quali ha un'idea parziale della strategia risolutiva da adottare e quindi della risposta corretta, ed un gruppo di domande che non conosce e che classifica come "ignote". Se le cinque, dieci o quindici domande definite come "potenzialmente risolvibili" vengono, almeno in parte, svolte in modo corretto il punteggio del test – e quindi la graduatoria finale – può variare considerevolmente.

Quando non si conosce la risposta e non si riesce a formulare alcun ragionamento in grado di condurre ad essa, le possibilità disponibili sono due:

- lasciare la risposta in bianco;
- azzardare una risposta.

Per scoraggiare la risposta casuale, è stata prevista la penalizzazione delle risposte sbagliate. Come regolarsi allora in caso di indecisione?

Con una certa cautela, si può consigliare di rispondere anche alle domande di cui non si ha assoluta certezza solo quando è possibile escludere tre delle alternative proposte. La penalizzazione in caso di risposta errata è infatti pari a 0,4 punti. Ciò vuol dire che in presenza di 5 alternative, dovendo azzardare una risposta, la probabilità di scegliere quella esatta è pari al 20%, mentre si ha l'80% di probabilità di perdere 0,4 punti. In queste condizioni non vale la pena tirare a indovinare. Tuttavia, ogni alternativa che riusciamo ad escludere dalla rosa delle possibili risposte esatte fa aumentare del 20% la possibilità di acquisire 1,5 punti e fa ridurre di un ulteriore 20% la probabilità di perdere 0,4 punti.

In termini analitici un concorrente che dà 10 risposte con incertezza solo tra due alternative fornirà statisticamente 5 risposte corrette e 5 sbagliate. In termini numerici conseguirà 7,5 punti per le risposte esatte e -2 punti ($0,4 \times 5$) per quelle sbagliate. Il punteggio complessivo per queste 10 domande sarà: $7,5 - 2 = 5,5$. Azzardando una risposta nel caso in cui vi è indecisione tra due sole alternative si ottiene quindi un guadagno di 5,5 punti rispetto alla scelta di lasciare le risposte in bianco.

Risulta dunque conveniente tentare una risposta quando si è in grado di escludere almeno tre alternative errate. Quando non si conosce la risposta corretta, per cercare di scartare le tre alternative errate o per trovare direttamente la chiave si può ricorrere a particolari tecniche di risoluzione dei test a risposta multipla. Esse consistono nel facilitare la ricerca della risposta esatta quando non si hanno tutti gli strumenti a disposizione per rispondere al quesito. In altre parole, se non si è in grado di rispondere a una domanda perché sfugge un particolare o perché si hanno dei dubbi sui procedimenti risolutivi o su determinati termini, l'utilizzo delle tecniche che verranno descritte in questo paragrafo facilita la risoluzione dei quesiti.

Le tecniche di risoluzione si applicano alle tre componenti che costituiscono il quiz: il testo, i distrattori, cioè le alternative errate ma che potrebbero sembrare corrette e indurre a sbagliare, e la chiave che corrisponde alla risposta esatta. L'analisi di ogni componente viene effettuata attraverso un'ulteriore suddivisione in base alle differenti procedure da utilizzare. In maniera semplicistica si può affermare che il processo risolutivo si sviluppa prima attraverso la lettura del quesito manipolando il testo per renderlo più comprensibile, poi procede con l'eliminazione dei distrattori deboli e di quelli forti. Ovviamente la sequenza di questi passi termina appena si trova la risposta corretta; alcune volte la chiave viene individuata in maniera immediata per cui non è necessaria l'applicazione di alcuna tecnica.

Descriveremo di seguito alcune tecniche di risoluzione mediante la loro applicazione ad alcuni quesiti (con l'asterisco è indicata l'alternativa corretta).

Le principali tecniche di decodifica del testo della domanda sono relative alla schematizzazione, alla scomposizione e alla semplificazione del problema.

 Schematizzare il testo con grafici, disegni o riscrivendo solo gli elementi chiave

L'applicazione di tale tecnica aiuta nella risoluzione del quesito nel caso di domande di logica e di problemi scientifici.

ESEMPIO

Mario è il secondogenito di una coppia con due figli, e sua moglie è figlia unica. Uno dei nonni del figlio di Mario ha una figlia che si chiama Francesca, la quale ha due anni meno di Mario. Date queste premesse, chi è la Francesca di cui si parla nel testo?

- A. La moglie di Mario *
- B. La sorella di Mario
- C. Una zia di Mario
- D. Una figlia di Mario
- E. La madre di Mario

Francesca non può essere la sorella di Mario poiché nel testo si afferma che Mario è il secondogenito di una coppia che ha solo due figli e che Francesca ha due anni in meno di Mario; per lo stesso motivo, cioè che Francesca è più piccola di due anni, la donna non può essere né la madre né la figlia di Mario. Francesca non può essere neppure la zia di Mario, in quanto, per esserne la zia, dovrebbe essere la sorella di uno dei nonni del figlio di Mario e non la figlia come affermato nel testo del quesito.

Schematizzando:



L'unica figlia di un "nonno" è la moglie di Mario che è quindi Francesca.

●●○ Procedere alla scomposizione del problema

È una tecnica che viene impiegata per la risoluzione dei quesiti la cui risposta esatta corrisponde alla somma di due o più alternative o di due procedimenti risolutivi distinti.

ESEMPIO

La base di partenza per il calcolo dell'IMU di un immobile di classe A1 si ottiene rivalutando la rendita catastale del 5% e moltiplicando il risultato ottenuto per 160. Allo stesso risultato si può giungere in un solo passaggio, moltiplicando direttamente la rendita catastale per un opportuno coefficiente c . Determinare il valore di c .

- A. 180
- B. 165
- C. 265
- D. 121
- E. 168 *

In presenza di quesiti come l'esempio proposto si procede risolvendo la parte "più semplice" della domanda attraverso il ricorso a un'ulteriore tecnica che prevede la trasformazione del quesito da qualitativo a quantitativo. Nel caso specifico per valutare l'andamento di una proprietà si ipotizza un valore per la rendita catastale per ricavare il corrispondente valore del coefficiente "c" e si verifica l'andamento della proprietà in relazione a quel dato numerico. Il testo del quesito afferma che con due metodi diversi si ottiene lo stesso risultato. Si utilizza il primo metodo, che è quello matematico, partendo da un valore di comodo per noi, cioè 100. Ne deriva che si deve incrementare 100 del 5% ottenendo così il valore 105. In seguito si deve moltiplicare: $105 \times 160 = 16.800$.

Nel testo si afferma che questo valore si ottiene anche moltiplicando direttamente la rendita catastale (che si ipotizza pari a 100) per un valore "c" incognito.

$$\text{Si ha quindi: } 16.800 = 100 \times c \rightarrow c = \frac{16.800}{100} = 168$$

●●○ Semplificare il testo del quesito, cioè semplificare il problema o modificare parzialmente la richiesta della domanda

L'uso di questa tecnica prevede di eliminare dal testo qualche elemento che influenza di poco il valore esatto della risposta o di riformulare la domanda per comprendere il "tipo" di risposta richiesta.

ESEMPIO

Quale tra le coppie di termini proposti completa logicamente la seguente proporzione verbale: X : Intonso = Territorio : Y

- A. X = Libro, Y = Inesplorato *
- B. X = Capitolo, Y = Regione
- C. X = Intatto, Y = Selvaggio
- D. X = Cultura, Y = Geografia
- E. X = Libraio, Y = Mappa

La parola “Intonso”, ignota a molti, sarà quasi sicuramente un aggettivo. Le uniche alternative che presentano aggettivi per la variabile y sono la A e la C. In questo caso non si è arrivati alla risposta corretta, ma volendo azzardarne una tra due alternative si comprende subito che “Intonso” è un aggettivo mentre “Territorio” è un sostantivo. Quindi l'unica analogia coerente grammaticalmente (sostantivo : aggettivo = sostantivo : aggettivo) è nell'alternativa A, secondo cui la proporzione verbale diviene: Libro: Intonso = Territorio: Inesplorato.

Oltre alle tecniche descritte è utile tener conto anche di alcune **indicazioni strategiche e statistiche** per giungere più facilmente all'individuazione della chiave risolutiva di un quesito. Le illustriamo qui di seguito.

●●○ Eliminare i dopponi

Esistono varie tecniche per scartare le alternative errate, la più efficace e semplice consiste nell'eliminazione dei dopponi. Dalla considerazione che la risposta corretta è univoca discende che se due alternative hanno uno stesso valore o significato sono entrambe false.

ESEMPIO

Con il termine “acqua dura” si indica:

- A. acqua non potabile
- B. acqua ricca di sali *
- C. ossido di deuterio
- D. perossido di idrogeno
- E. acqua pesante

L'ossido di deuterio è anche detto acqua pesante; pertanto se è verificata l'alternativa C lo è anche la E, quindi nessuna delle due può essere corretta. Per ricavare la chiave (la B) è necessario effettuare ulteriori ragionamenti per escludere le altre alternative.

●●○ Verificare le alternative nel testo

Talvolta i quesiti si possono risolvere mediante metodologie non analitiche che richiedono una diversa lettura del problema o la ricerca di un legame diretto tra testo e alternative.

La tecnica più frequente è il **metodo della verifica**. In questo caso si inseriscono le alternative nel testo della domanda e si trova quella che completa correttamente la richiesta del quesito. Si può sempre applicare questa tecnica quando il quesito è nella forma di un'equazione.

ESEMPIO

Individua la successione numerica che indica correttamente i coefficienti della seguente reazione chimica: $C_6H_6 + O_2 \rightarrow CO_2 + H_2O$

- A. 1, 6 = 6, 3
- B. 2, 15 = 12, 6 *

- C. $1, 6 = 3, 3$
- D. $2, 9 = 12, 6$
- E. $2, 7 = 3, 1$

Per individuare la risposta esatta si sostituiscono i coefficienti uno per uno, in questo modo si vedrà che solo la B è corretta essendo l'unica alternativa che eguaglia il numero di atomi dei prodotti e dei reagenti.

●●○ Prestare attenzione alle negazioni

Ogni volta che si incontrano parole come *non* o *eccetto* nella radice o nelle alternative è opportuno evidenziarle immediatamente per assicurarsi di tenerne conto nella scelta della risposta. Il nostro cervello è infatti abituato a ragionare in positivo e non in negativo. Istintivamente siamo portati a cercare l'unica alternativa corretta e non l'unica errata!

ESEMPIO

Individuare la coppia nella quale i termini NON rimandano al medesimo prefisso:

- A. autocarro – autodidatta *
- B. filantropia – filologia
- C. biologia – bioetica
- D. paramedico – paranormale
- E. paleomagnetismo – paleozoico

In questo caso la chiave è la A e il quesito si definisce “indiretto” poiché quattro alternative presentano due termini con lo stesso prefisso e una sola invece è costituita da due parole con prefisso diverso (in *autocarro* il prefisso *auto-* è abbreviazione di *automobile*, mentre in *autodidatta* significa “da solo”). È meno semplice rispondere a domande formulate in questo modo in quanto si devono conoscere le proprietà di tutte le alternative.

●●○ Considerare che se un'alternativa è estremamente banale o non connessa col testo quasi sicuramente è errata

Un buon modo per procedere nella risoluzione dei quesiti è tenere sempre conto del fatto che nella maggior parte dei casi quando un'alternativa risulta scontata è per lo più sbagliata così come quando è estranea alla traccia del quiz.

ESEMPIO

Rispetto a una comune pentola chiusa, una pentola a pressione permette di cuocere i cibi in minor tempo principalmente perché:

- A. il coperchio sigillato evita la dispersione di calore
- B. la temperatura di ebollizione dell'acqua è superiore a quella che si avrebbe in una comune pentola*
- C. l'elevata pressione fa sì che il vapor acqueo penetri più in profondità nei cibi
- D. l'elevato spessore del fondo della pentola consente una migliore distribuzione del calore
- E. la mancata dispersione dell'acqua permette di cuocere i cibi senza bruciarli

L'alternativa E è errata perché la “dispersione dell'acqua” non è attinente al testo; la D non è corretta perché la “pentola chiusa” del testo potrebbe essere anch'essa molto spessa; la C è anch'essa sbagliata perché la velocità di cottura è legata alla temperatura e non alla quantità di acqua. Individuare la A come errata è meno semplice se non si conoscono talune proprietà. La B è la chiave.

●●○ Procedere per esclusione

Talvolta un ragionamento di eliminazione delle alternative, semmai mediante una tecnica, automaticamente esclude tutte le altre risposte possibili permettendo di trovare direttamente la chiave.

ESEMPIO

Quale dei seguenti non esisteva come Stato indipendente negli anni '80 dello scorso secolo?

- A. Croazia *
- B. Albania
- C. Romania
- D. Jugoslavia
- E. Cecoslovacchia

In questo caso utilizzando la tecnica di eliminazione dei doppioni in modo “contrario” si evince che la Croazia e la Jugoslavia sono legate tra loro, cioè in un certo senso sono “doppioni”, quindi una delle due è necessariamente la chiave.

●●○ Individuare le alternative simili

A volte due o tre alternative sono molto simili e differiscono anche per una sola parola; questo è spesso un indizio che può facilitare il candidato: è logico pensare che una delle due o delle tre alternative sia quella corretta. Ovviamente, tutte le altre opzioni devono essere esaminate con attenzione e possono essere eliminate a favore di una delle due o tre simili tra loro solo quando non si ha alcuna idea di quale sia la risposta corretta. In alcuni casi, non è possibile ricorrere a questa strategia per la presenza di due coppie di alternative simili (ad esempio in un quesito si hanno le seguenti risposte: A. 10; B. 10,5; C. 30; D. 30,5; E. 98 dove due coppie – A, B e C, D – presentano due termini simili tra loro).

ESEMPIO

Determinare l'area del triangolo che ha come vertici i punti (0,0), (0,1), (13,12) del piano cartesiano:

- A. 78
- B. $\frac{13}{2}$ *
- C. 6
- D. 12
- E. 13

La risposta esatta è la B; tuttavia, pur non conoscendo la risposta, si può notare come la B sia pari a 6,5 (infatti $\frac{13}{2} = 6,5$) e la C a 6. Verosimilmente la risposta corretta potrebbe essere scelta tra queste due alternative. Il prossimo suggerimento però invita a non affidarsi in maniera assoluta a queste considerazioni. Si noti che in questo caso un disegno del triangolo avrebbe aiutato notevolmente a trovare la soluzione.

●○○ Cercare la risposta tra i valori medi

Quando tutte le alternative di una domanda sono costituite da numeri, la risposta è ovviamente facile se si ricorda o si è in grado di calcolare il valore corretto; in caso contrario, la probabilità di dare la risposta esatta aumenta se si eliminano il numero più piccolo e quello più grande.

Un'alternativa “caso limite”, ovvero che contiene un valore estremo, più basso o più alto tra le cinque, o che è formulata con valori distanti dalle altre in genere non è la chiave, come nell'esempio seguente, dove la B è palesemente errata.

ESEMPIO

Un ciclista procede alla velocità costante di 9 km/h. Determinare quanto tempo impiega a percorrere un chilometro.

- A. 6 minuti e 30 secondi
- B. 9 minuti
- C. 6 minuti
- D. 6 minuti e 20 secondi
- E. 6 minuti e 40 secondi *

Talvolta, però, anche se raramente, l'alternativa con un valore più grande o più piccolo rispetto alle altre quattro può essere invece quella esatta. Si veda il quesito sottostante dove il valore “di nessuno” è la risposta corretta.

ESEMPIO

“In un cinema ci sono 200 spettatori: 40 sono italiani, 50 sono donne e 60 preferiscono i film di genere fantasy”. Sulla base di queste informazioni, di quanti spettatori si può affermare con certezza che sono allo stesso tempo italiani, donne e amanti del genere fantasy?

- A. Di nessuno *
- B. Di cento
- C. Di cinquanta
- D. Di dieci
- E. Di quaranta

3 • Offerta formativa e sbocchi occupazionali

a cura di Angelo Mastrillo

3.1 • Programmazione dei posti e domande di ammissione

CORSI DI LAUREA PROFESSIONI SANITARIE A.A. 2024 - 25														
RAPPORTO DOMANDE ISCRIZIONE SU POSTI A BANDO - PER UNIVERSITA'														
Elab. A. Mastrillo	AA 2024-25					AA 2023-24					Differenza 2024 vs 2023			
Università	Domande	Posti	D/P	Corsi	Sedi	Domande	Posti	D/P	Corsi	Sedi	Domande	Posti		
1 TORINO	2.659	1.234	2,2	17	26	2.853	1.230	2,3	17	26	-194	-6,8%	4	0,3%
2 NOVARA	945	652	1,4	6	13	915	647	1,4	6	13	30	3,3%	5	0,8%
3 MILANO	2.695	1.603	1,7	22	48	3.332	1.583	2,1	22	48	-637	-19,1%	20	1,3%
4 MILANO Bicocca	922	565	1,6	7	11	988	565	1,7	7	11	-66	-6,7%	0	0,0%
5 *MILANO Humanitas	942	345	2,7	4	7	863	315	2,7	4	7	79	9,2%	30	9,5%
6 *MILANO S.Raffaele	971	250	3,9	4	5	880	250	3,5	4	5	91	10,3%	0	0%
7 BRESCIA	1.314	785	1,7	12	22	1.429	769	1,9	11	21	-115	-8,0%	16	2,1%
8 PAVIA	852	594	1,4	14	17	812	572	1,4	13	16	40	4,9%	22	3,8%
9 VARESE	638	466	1,4	9	11	639	466	1,4	9	11	-1	-0,2%	0	0%
10 TRENTO	53	40	1,3	1	1	54	40	1,4	1	1	-1	-1,9%	0	0%
11 VERONA	2.090	1.425	1,5	14	23	1.963	1.288	1,5	12	19	127	6,5%	137	10,6%
12 PADOVA	3.060	1.906	1,6	18	37	3.100	1.815	1,7	18	36	-40	-1,3%	91	5,0%
13 TRIESTE	739	500	1,5	10	10	586	361	1,6	8	8	153	26,1%	139	38,5%
14 UDINE	517	286	1,8	4	5	585	330	1,8	5	6	-68	-11,6%	-44	-13,3%
15 GENOVA	1.525	862	1,8	19	28	1.502	852	1,8	18	27	23	1,5%	10	1,2%
16 BOLOGNA	1.701	1.023	1,7	13	26	1.804	1.032	1,7	13	26	-103	-5,7%	-9	-0,9%
17 PARMA	889	599	1,5	12	15	944	568	1,7	11	14	-55	-5,8%	31	5,5%
18 MODENA REGGIO	1.054	563	1,9	12	13	1.069	636	1,7	12	13	-15	-1,4%	-73	-11,5%
19 FERRARA	1.482	967	1,5	10	13	1.682	964	1,7	10	13	-200	-11,9%	3	0,3%
20 ANCONA	1.267	785	1,6	13	21	1.301	760	1,7	10	18	-34	-2,6%	25	3,3%
21 FIRENZE	1.840	947	1,9	13	19	1.835	910	2,0	12	18	5	0,3%	37	4,1%
22 PISA	1.542	607	2,5	13	17	1.545	611	2,5	13	17	-3	-0,2%	-4	-0,7%
23 SIENA	641	433	1,5	12	20	576	372	1,5	12	16	65	11,3%	61	16,4%
24 PERUGIA	765	617	1,2	7	9	1.006	617	1,6	7	9	-241	-24,0%	0	0%
25 *ROMA Campus	576	201	2,9	3	3	538	198	2,7	3	3	38	7,1%	3	1,5%
26 *ROMA Cattolica	1.890	835	2,3	12	26	1.773	889	2,0	12	27	117	6,6%	-54	-6,1%
27 *ROMA Link	95	285	0,3	4	4									
28 ROMA Sapienza	4.421	4.053	1,1	21	83	4.942	4.062	1,2	21	80	-521	-10,5%	-9	-0,2%
29 ROMA Tor Vergata	2.694	1.675	1,6	19	47	2.971	1.645	1,8	19	47	-277	-9,3%	30	1,8%
30 *ROMA UniCamillus	282	135	2,1	5	5	399	135	3,0	5	5	-177	-29,3%	0	0,0%
31 CHIETI	1.273	574	2,2	13	15	1.331	579	2,3	13	15	-58	-4,4%	-5	-0,9%
32 L'AQUILA	879	488	1,8	11	12	822	492	1,7	11	12	57	6,9%	-4	-0,8%
33 CAMPOBASSO	265	245	1,1	4	6	336	235	1,4	4	6	-71	-21,1%	10	4,3%
34 FOGGIA	1.451	601	2,4	7	11	1.436	582	2,5	6	10	15	1,0%	19	3,3%
35 BARI	2.691	876	3,1	17	26	3.168	912	3,5	18	26	-477	-15,1%	-36	-3,9%
36 *CASAMASSIMA LUM	237	120	2,0	1	1	181	120	1,5	1	1	56	30,9%	0	0%
37 LECCE	439	196	2,2	1	2	477	196	2,4	1	2	-38	-8,0%	0	0%
38 NAPOLI Campania	1.821	930	2,0	13	31	2.323	1.050	2,2	13	30	-502	-21,6%	-120	-11,4%
39 NAPOLI Federico II	2.119	1.080	2,0	17	34	2.237	915	2,4	16	33	-118	-5,3%	165	18,0%
40 NAPOLI Parthenope	151	90	1,7	1	1	107	80	1,3	1	1	44	41,1%	10	12,5%
41 SALERNO	854	290	2,9	5	9	881	255	3,5	4	8	-27	-3,1%	35	13,7%
42 CATANZARO	1.606	900	1,8	10	12	1.491	875	1,7	8	10	115	7,7%	25	2,9%
43 COSENZA	369	174	2,1	1	1	401	116	3,5	1	0	-32	-8,0%	58	50,0%
44 CATANIA	2.096	867	2,4	13	14	1.805	767	2,4	13	14	291	16,1%	100	13,0%
45 *ENNA	286	200	1,4	1	2	162	100	1,6	1	2	124	76,5%	100	100%
46 MESSINA	1.991	1.043	1,9	13	17	1.859	1.043	1,8	13	17	132	7,1%	0	0%
47 PALERMO	2.467	1.008	2,4	15	22	2.542	964	2,6	14	21	-75	-3,0%	44	4,6%
48 CAGLIARI	1.367	360	3,8	8	9	1.284	415	3,1	9	10	83	6,5%	-55	-13,3%
49 SASSARI	716	312	2,3	6	7	957	275	3,5	6	6	-241	-25,2%	37	13,5%
TOTALE	64.139	35.592	1,8	487	817	66.686	34.453	1,9	468	785	-2.547	-3,8%	1.139	3,3%
NORD	25.048	14.665	1,7	208	331	26.000	14.283	1,8	201	321	-952	-3,7%	382	2,7%
CENTRO	18.165	11.635	1,6	146	281	19.039	11.270	1,7	138	267	-874	-4,6%	365	3,2%
SUD	20.926	9.292	2,3	133	205	21.647	8.900	2,4	129	197	-721	-3,3%	392	4,4%
41 Università pubbliche	58.860	33.221	1,8	453	764	61.890	32.446	1,9	438	735	-3.030	-4,9%	775	2,4%
*8 Università private	5.279	2.371	2,2	34	53	4.796	2.007	2,4	30	50	483	10,1%	364	18,1%

Tabella 1

Nell'anno accademico 2024-2025 sono state **64.139 le domande di ammissione** per i **35.592 posti disponibili** dei corsi delle Professioni sanitarie, con un rapporto tra domande e posti pari al 1,8: per ogni singolo posto messo a bando si sono candidati circa 2 studenti. Confrontando i dati con quelli dell'anno precedente, si rileva un calo del numero delle domande pari al -3,8%; nel 2023, infatti, le domande presentate erano state 66.686 per un totale di 34.453 posti (Tabb. 1; 2A e 2B). L'aumento dei posti programmati (1.139 in più rispetto al 2023), invece, ha riguardato 19 Professioni su 23, quindi la maggioranza (Tab. 3). L'incremento maggiore in valori assoluti ha riguardato i corsi di Infermiere con 376 posti in più rispetto all'anno precedente. Seguono Tecnico di radiologia con un aumento di 130 posti (+8,3%), Tecnico di Laboratorio di 125 posti (+9,1%), Fisioterapia di 100 posti (+3,7%).

Per quanto riguarda i posti disponibili, nell'anno accademico 2024-2025 solo in 10 università il numero è stato superiore a 1.000: "La Sapienza" di Roma con 4.053, Padova con 1.906, Roma "Tor Vergata" con 1.675, Milano con 1.603, Verona con 1.425, Torino con 1.234, Messina con 1.043, Napoli "Federico II" con 1.080, Bologna con 1.023 e Palermo con 1.008.

Ogni ateneo ha attivato in media 10 corsi di laurea delle Professioni sanitarie, l'unica università ad attivare 22 corsi, ossia tutti tranne quello di Osteopata, è stata Milano Statale, seguita da Roma "La Sapienza" con 21 corsi e Roma "Tor Vergata" e Genova con 19; di contro l'Università Roma Campus ha erogato soltanto 3 corsi e le Università di Trento, Casamassima LUM, Enna, Napoli Parthenope e di Cosenza 1 soltanto. A vantare il **maggior numero di corsi** erogati sono state le professioni di **Infermiere, Fisioterapista, Tecnico di radiologia, Tecnico di laboratorio, Ostetrica**, tra l'altro anche presenti in quasi tutte le università (Infermiere, per esempio, ha visto 48 corsi attivati su 241 sedi per 20.435 posti disponibili). Fanalini di coda le professioni di Osteopata con 2 corsi e Podologo con 6 corsi; Osteopata è stato, inoltre, il corso con il minor numero di posti banditi, soltanto 70 (Tab. 3).

Fisioterapista si è riconfermata la **professione maggiormente ambita** dagli studenti con un rapporto domande su posti (D/P) del 6,6 (in calo rispetto all'anno precedente quando aveva raggiunto il 6,8), seguita da Osteopata (4,8), Logopedista (4,2), Ostetrica (4,1), Dietista (3,1), Tecnico Radiologia (2,5) e Igienista Dentale (2,4). Seguono quindi a 1,9 Infermiere Pediatrico e Terapista della Neuro e Psicomotricità dell'Età Evolutiva, Tecnico di Neurofisiopatologia e Tecnico della Riabilitazione Psichiatrica a 1,3, Podologo e Tecnico di Laboratorio con 1,2, Tecnico di Fisiopatologia Cardiocircolatoria e Infermiere con 1. Sotto il livello di 1 tutti gli altri corsi.

CORSI DI LAUREA PROFESSIONI SANITARIE A.A. 2024 - 2025

RAPPORTO DOMANDE ISCRIZIONE SU POSTI A BANDO

Elab. A. Mastrillo su dati delle Università		Classe 1										Classe 2													
		INFERMIERE		INFERMIERE PEDIATRICO		OSTETRICA		EDUCATORE PROFESS.		FISIOTERAPISTA		LOGOPEDISTA		ORTOTISTA		PODOLOGO		TECNICO RIABILIT. PSICHIATR.		TERAPISTA NEUROPSICOM. ETA' EVOL.		TERAPISTA OCUPAZI- ONALE			
	UNIVERSITÀ	Dom.	Posti	Dom.	Posti	Dom.	Posti	Dom.	Posti	Dom.	Posti	Dom.	Posti	Dom.	Posti	Dom.	Posti	Dom.	Posti	Dom.	Posti	Dom.	Posti	Dom.	Posti
1	TORINO	724	730	82	30	238	30			90	112	665	50	168	30	24	15			36	24	53	15		
2	NOVARA	326	424							12	74	466	77												
3	MILANO	613	810	72	29	179	55	51	80	803	95	322	75	21	25	19	25	46	30	76	50	10	25		
4	MILANO Bicocca	284	340			151	55					319	50							28	30				
5	MILANO Humanitas	310	235									552	50												
6	MILANO S.Raffaele	254	140			100	30					510	40												
7	BRESCIA	324	393			105	25	62	80	456	86			15	14			44	20						
8	PAVIA	175	291			76	25			292	60	103	34					22	15	30	19				
9	VARESE	159	249			69	20	47	60	267	38														
10	TRENTO							53	40																
11	VERONA	643	954			147	40			613	82	137	30					25	20						
12	PADOVA	815	1.100			222	60	21	50	887	111	203	35	14	19			22	25	82	20	11	30		
13	TRIESTE	170	200							238	40	75	30					25	30						
14	UDINE	210	200			65	16	34	40	208	30														
15	GENOVA	445	450	25	25	98	20	19	40	514	80	68	17	9	13	6	20	24	25	30	15				
16	BOLOGNA	498	633			152	34	26	73	538	80	86	18			29	12								
17	PARMA	224	320			63	23	20	40	311	45	60	15	14	20					42	18				
18	MODENA REGGIO	294	280			79	24			327	39	68	23					37	28					8	28
19	FERRARA	294	447			168	100			483	70	142	50	28	50			44	50						
20	ANCONA	368	410			95	30	15	25	358	60	123	60							33	20				
21	FIRENZE	512	605			171	25	43	40	588	63	103	15												
22	PISA	513	375			136	20			335	25	110	23			10	16	23	20	46	16				
23	SIENA	161	199			47	18			193	35	43	20	11	12										
24	PERUGIA	275	462			85	30			209	35	67	20												
25	ROMA Campus	112	88							425	65														
26	ROMA Cattolica	429	438			146	30			659	110	221	50	10	10					41	16	28	30		
27	ROMA Link	26	90							46	65														
28	ROMA Sapienza	1.380	2.494	63	35	322	64			1.363	296	325	60	18	15	26	19	28	34	110	50	13	74		
29	ROMA Tor Vergata	947	1.015	68	30	123	40	21	25	551	80	229	70	31	25	54	25	51	30	76	45				
30	ROMA UniCamillus	103	80			72	15			74	15														
31	CHIETI	344	248			94	20			390	67	85	16	12	22							13	22		
32	L'AQUILA	264	196			57	20			265	70	104	30	8	20			27	30	32	30				
33	CAMPOBASSO	111	155							98	35														
34	FOGGIA	892	421							255	42	46	20												
35	BARI	947	407			298	29	29	30	708	113	248	40	19	9			50	22						
36	CASAMASSIMA LUM	237	120																						
37	LECCE	439	196																						
38	NAPOLI Campania	711	540	55	45	117	45			381	100	208	60	8	10			19	20	100	60				
39	NAPOLI Federico II	754	430	118	40	183	60			404	75	162	32	21	15							18	15		
40	NAPOLI Partenope	151	90																						
41	SALERNO	347	150			120	35			279	45														
42	CATANZARO	684	600			148	45			398	75	82	35												
43	COSENZA	369	174																						
44	CATANIA	573	500			320	50			582	50	209	25	23	15			41	24			3	39		
45	ENNA	286	200																						
46	MESSINA	616	610	53	45	182	23			671	86	139	23	6	15			14	30	49	36				
47	PALERMO	1.117	590			284	40	2	19	436	35	168	30	12	17			15	18						
48	CAGLIARI	482	160			142	25			348	25							71	30						
49	SASSARI	266	196			77	19			191	32														
TOTALE		21.178	20.435	536	279	5.131	1.240	545	828	18.656	2.822	4.104	986	304	341	144	117	664	525	828	440	104	263		
Domande su 1 posto		1,0		1,9		4,1		0,7		6,6		4,2		0,9		1,2		1,3		1,9		0,4			
Corsi		48		8		36		16		43		29		19		6		20		15		8			
Sedi		241		9		46		19		91		41		19		6		20		17		9			
Media posti x sede		85		31		27		44		31		24		18		20		26		26		29			
AA 2023-24		22.957	20.059	670	278	5.040	1.177	637	809	18.617	2.722	4.245	906	281	320	158	117	672	480	834	412	71	238		
Differenza		-1.779	376	-134	1	91	63	-92	19	39	100	-141	80	23	21	-14	0	-8	45	-6	28	33	25		
2024 vs 2023		-7,7%	1,9%	-20,0%	0,4%	2%	5%	-14,4%	2,3%	0,2%	3,7%	-3,3%	8,8%	8,2%	6,6%	-8,9%	0%	-1,2%	9,4%	-1%	6,8%	46,5%	10,5%		

Tabella 2A

CORSI DI LAUREA PROFESSIONI SANITARIE A.A. 2024 - 25

RAPPORTO DOMANDE ISCRIZIONE SU POSTI A BANDO

Classe 3													Classe 4										TOTALE		
DIETISTA		IGIENISTA DENTALE		TECNICO AUDIO METRISTA		TECNICO AUDIO PROTESISTA		TECNICO FISIOCARDIO CIRCOLAT.		TECNICO NEUROFISIO PATOLOGIA		TECNICO ORTOPEDI CO		TECNICO LABORATORIO		TECNICO RADIOLOGIA		ASSISTENTE SANITARIO		TECNICO PREVENZIONE E LAVORO		OSTEO PATA			
Dom.	Posti	Dom.	Posti	Dom.	Posti	Dom.	Posti	Dom.	Posti	Dom.	Posti	Dom.	Posti	Dom.	Posti	Dom.	Posti	Dom.	Posti	Dom.	Posti	Dom.	Posti	Dom.	Posti
152	20	135	27	1	9	7	15			36	10			77	43	137	46			34	28			TORINO	
		51	24											27	29	63	24							NOVARA	
140	27	134	55	4	15	18	25	17	15	12	12	11	20	57	45	69	40	8	25	13	25			MILANO	
		46	30											25	30	69	30							MILANO Bicocca	
														32	30	48	30							MILANO Humanitas	
		107	40																					MILANO S.Raffaele	
91	15	75	18											50	35	60	26	20	50	12	23			BRESCIA	
40	15	36	18					5	13	5	13	3	15	18	25	34	26			13	25			PAVIA	
		35	20					5	15					15	20	37	20			4	24			VARESE	
																								TRENTO	
		118	34			2	25	19	15			10	15	81	70	79	55	11	25	12	20	193	40	VERONA	
188	30	224	70	4	20	18	40			36	15			90	55	167	86	26	92	30	48			PADOVA	
36	30	53	30											43	40	69	40	12	40	18	20			TRIESTE	
																								UDINE	
49	20	53	20					7	10	13	12	4	12	40	23	110	30	1	15	10	15			GENOVA	
59	20	79	24							22	13	14	18	48	28	131	48			19	22			BOLOGNA	
		34	20			4	20							43	30	59	23			15	25			PARMA	
61	15	46	20					21	18					36	27	72	36	5	25					MODENA REGGIO	
105	50	80	50											35	50	103	50							FERRARA	
28	20	53	25					12	15					39	30	130	50	5	20	8	20			ANCONA	
97	11									12	10	6	22	36	30	105	30	11	48	14	18	142	30	FIRENZE	
76	12	75	15			5	20							69	20	126	20			18	25			PISA	
30	20	58	23			5	12	4	10					39	32	39	28			11	24			SIENA	
														30	20	89	25			10	25			PERUGIA	
																39	48							ROMA Campus	
94	35	99	36											16	30	142	40			5	10			ROMA Cattolica	
														1	65	22	65							ROMA Link	
121	35	122	120	12	30	6	30	19	15	13	15	4	44	90	188	326	248	0	50	60	137			ROMA Sapienza	
97	30	91	35			19	30	24	15	27	20	27	20	79	50	122	50			57	40			ROMA Tor Vergata	
														12	15	21	10							ROMA Unicamillus	
60	22	39	10					15	27					47	21	132	35	10	37	32	27			CHIETI	
		27	19											14	20	58	33			23	20			L'AQUILA	
																44	30			12	25			CAMPOBASSO	
27	20	62	30											51	38	118	30							FOGGIA	
61	18	74	20	5	10	12	19	46	20	23	10	15	25	87	28			17	40	52	36			BARI	
																								LUM Bari	
																								LECCE	
		38	15											34	50	136	80	3	35	11	20			NAPOLI Campania	
64	25	65	20	8	10	21	20	19	18	16	12	20	18	61	55	139	50			46	35			NAPOLI Federico II	
																								NAPOLI Partenope	
														41	35	67	25							SALERNO	
29	20	60	30					13	10	7	10					176	35	9	40					CATANZARO	
																								COSENZA	
59	30					5	15	25	20					55	40	177	30			24	29			CATANIA	
																								ENNA	
						4	12			6	18			40	45	179	25			32	75			MESSINA	
83	50	36	15			5	20			21	20			65	50	206	50	7	29	10	25			PALERMO	
														68	30	161	25	56	40	39	25			CAGLIARI	
				11	9									38	28	133	28							SASSARI	
1.847	590	2.205	913	45	103	131	303	251	236	249	190	114	209	1.729	1.500	4.194	1.700	201	611	644	891	335	70	64.139	35.592
3,1		2,4		0,4		0,4		1,1		1,3		0,5		1,2		2,5		0,3		0,7		4,8		1,8	Dom. su posto
24		30		7		14		15		14		10		38		40		16		29		2		487	Corsi
26		37		7		15		15		15		11		54		63		19		35		2		817	Sedi
23		25		15		20		16		13		19		28		27		32		25		35		44	Media posti x sede
1.964	530	2.510	895	45	94	179	298	226	208	239	180	102	193	1.871	1.375	4.471	1.570	260	671	637	921			66.686	34.453
-117	60	-305	18	0	9	-48	5	25	28	10	10	12	16	-142	125	-277	130	-59	-60	7	-30			-2.547	1.139
-6%	11%	-12%	2,0%	0,0%	9,6%	-27%	1,7%	11%	13,5%	4,2%	5,6%	12%	8,3%	-7,6%	9,1%	-6,2%	8,3%	-23%	-8,9%	1,1%	-3,3%			-3,8%	3,3%

Tabella 2B

LAUREE TRIENNALI FACOLTA' DI MEDICINA E CHIRURGIA AA 2024-25

Domande presentate su posti disponibili

Elab. A. Mastrillo	2024-25					2023-24					Differenza 2024 vs 2023				
	Domande	Posti	D/P	Corsi	Sedi	Domande	Posti	D/P	Corsi	Sedi	Domande	Posti	Corsi	Sedi	D/P
1 ASSISTENTE SANITARIO	201	611	0,3	16	19	260	671	0,4	16	19	-59	-22,7%	-60	-8,9%	0
2 DIETISTA	1.847	590	3,1	24	26	1.964	530	3,7	22	23	-117	-6,0%	60	11,3%	2
3 EDUCATORE PROFESSIONALE	545	828	0,7	16	19	637	809	0,8	15	18	-92	-14,4%	19	2,3%	1
4 FISIOTERAPISTA	18.656	2.822	6,6	43	91	18.617	2.722	6,8	42	90	39	0,2%	100	3,7%	1
5 IGIENISTA DENTALE	2.205	913	2,4	30	37	2.510	895	2,8	31	37	-305	-12,2%	18	2,0%	-1
6 INFERMIERE	21.178	20.435	1,0	48	241	22.957	20.059	1,1	47	236	-1.779	-7,7%	376	1,9%	1
7 INFERMIERE PEDIATRICO	536	279	1,9	8	9	670	278	2,4	8	9	-134	-20,0%	1	0,4%	0
8 LOGOPEDISTA	4.104	986	4,2	29	41	4.245	906	4,7	28	38	-141	-3,3%	80	8,8%	1
9 ORTOTISTA	304	341	0,9	19	19	281	320	0,9	18	18	23	8,2%	21	6,6%	1
10 OSTEOPATA	335	70	4,8	2	2										
11 OSTETRICA	5.131	1.240	4,1	36	46	5.040	1.177	4,3	34	44	91	1,8%	63	5,4%	2
12 PODOLOGO	144	117	1,2	6	6	158	117	1,4	6	6	-14	-8,9%	0	0,0%	0
13 TECN. AUDIOMETRISTA	45	103	0,4	7	7	45	94	0,5	6	6	0	0,0%	9	9,6%	1
14 TECN. AUDIOPROTESISTA	131	303	0,4	14	15	179	298	0,6	14	15	-48	-26,8%	5	1,7%	0
15 TECN. FISIOPAT. CARDIOCIRC.	251	236	1,1	15	15	226	208	1,1	13	13	25	11,1%	28	13,5%	2
16 TECN. LABORATORIO	1.729	1.500	1,2	38	54	1.871	1.375	1,4	37	49	-142	-7,6%	125	9,1%	1
17 TECN. NEUROFISIOPATOLOGIA	249	190	1,3	14	15	239	180	1,3	12	13	10	4,2%	10	5,6%	2
18 TECN. ORTOPEDICO	114	209	0,5	10	11	102	193	0,5	9	10	12	11,8%	16	8,3%	1
19 TECN. PREVENZIONE LAVORO	644	891	0,7	29	35	637	921	0,7	30	37	7	1,1%	-30	-3,3%	-1
20 TECN. RADIOLOGIA	4.194	1.700	2,5	40	63	4.471	1.570	2,8	40	62	-277	-6,2%	130	8,3%	0
21 TECN. RIABIL. PSICHIATRICA	664	525	1,3	20	20	672	480	1,4	19	19	-8	-1,2%	45	9,4%	1
22 TERAPISTA NEURO ETA' EVOL.	828	440	1,9	15	17	834	412	2,0	14	16	-6	-0,7%	28	6,8%	1
23 TERAPISTA OCCUPAZIONALE	104	263	0,4	8	9	71	238	0,3	7	7	33	46%	25	10,5%	1
TOTALE	64.139	35.592	1,8	487	817	66.686	34.453	1,9	468	785	-2.547	-3,8%	1.139	3,3%	19
41 Università Statali	58.330	33.221	1,8	453	764	61.892	32.446	1,9	438	735	-3.563	-5,8%	775	2,4%	15
8 Università non statali	5.810	2.371	2,5	34	53	4.796	2.007	2,4	30	50	1.014	21,1%	364	18,1%	4

Elab. A. Mastrillo

Domande su 1 posto negli anni 2023-24 e 2024-25

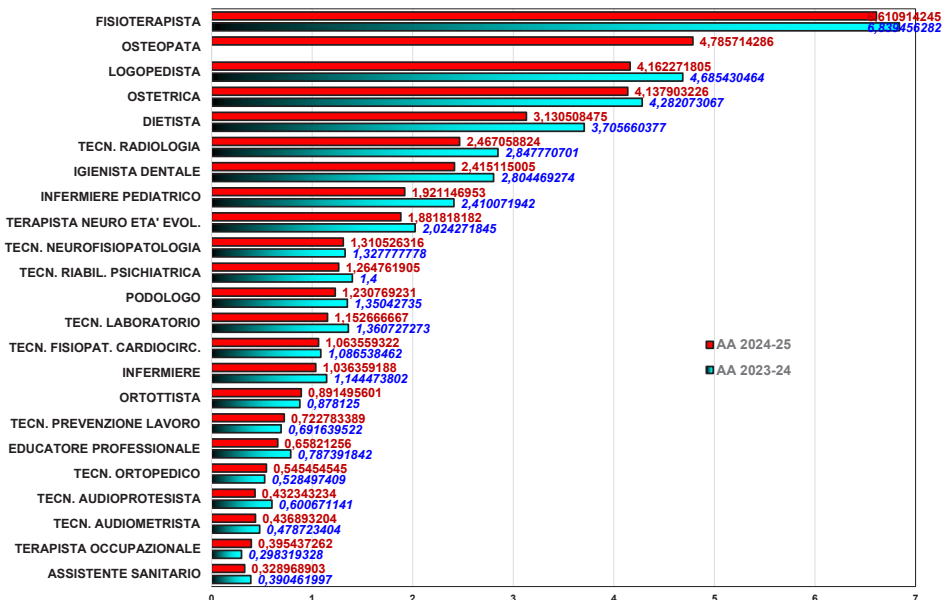


Tabella 3

**Teoria &
Test**

Teoria
ed **esercizi** commentati



**Esercizi &
Verifiche**

Esercizi commentati
e **simulazioni d'esame**



**8000
Quiz**

Raccolta di quesiti suddivisi
per materia e argomento

PROFESSIONI SANITARIE 2025-2026

Teoria & Test

Tutte le **conoscenze teoriche** necessarie e una **raccolta di quiz svolti** per affrontare la prova di ammissione ai corsi di laurea triennale delle **Professioni Sanitarie**, oltre a una serie di **informazioni utili** relative alla struttura del test e all'offerta formativa.

Organizzato in due sezioni, il volume offre una preparazione completa su tutto il **programma ministeriale**: la prima sezione, **Studio**, comprende tutte le **materie d'esame** (Ragionamento logico, Matematica, Fisica, Chimica, Biologia) trattate in maniera approfondita sulla base delle prove degli ultimi anni; la seconda sezione, **Esercitazione**, raccoglie numerosi quesiti a risposta multipla risolti e commentati.

I **quiz, ripartiti per materia e argomento**, consentono un utile ripasso delle nozioni teoriche e al contempo offrono la possibilità di mettersi alla prova con quesiti analoghi a quelli realmente somministrati.



In **omaggio**, oltre ad approfondimenti di cultura generale, fisica e biologia, il **software di simulazione** che replica la struttura del test reale e ulteriori risorse disponibili tramite **Qr Code**. Le risorse di studio gratuite sono accessibili per 18 mesi dall'attivazione.



ammissione.it
powered by **editest**

Il primo portale dedicato all'orientamento universitario e ai test di ammissione

Test attitudinali, simulazioni d'esame, consigli degli esperti, le principali news su università e test di accesso, ma anche decreti, bandi e materiali di interesse

Seguici sui social **editest**



edises.it



ammissione.it



€ 44,00

